

# Boletim Epidemiológico Regional

ANIMAIS PEÇONHENTOS



GOVERNO DO ESTADO DO ESPÍRITO SANTO  
Secretaria da Saúde



SUPERINTENDÊNCIA REGIONAL DE SAÚDE METROPOLITANA | BOLETIM Nº 30/2022 – SEMANAS EPIDEMIOLÓGICAS 1 A 42

## Monitoramento dos Acidentes por Animais Peçonhentos

ESPÍRITO SANTO: 5892

REGIONAL METROPOLITANA: 1136



**502**

Escorpião



**87**

Abelha



**156**

Outros



**224**

Aranha



**167**

Serpente

*Phoneutria*: 59

*Loxosceles*: 14

*Latrodectus*: 02

Outra Aranha: 73

Botrópico: 132

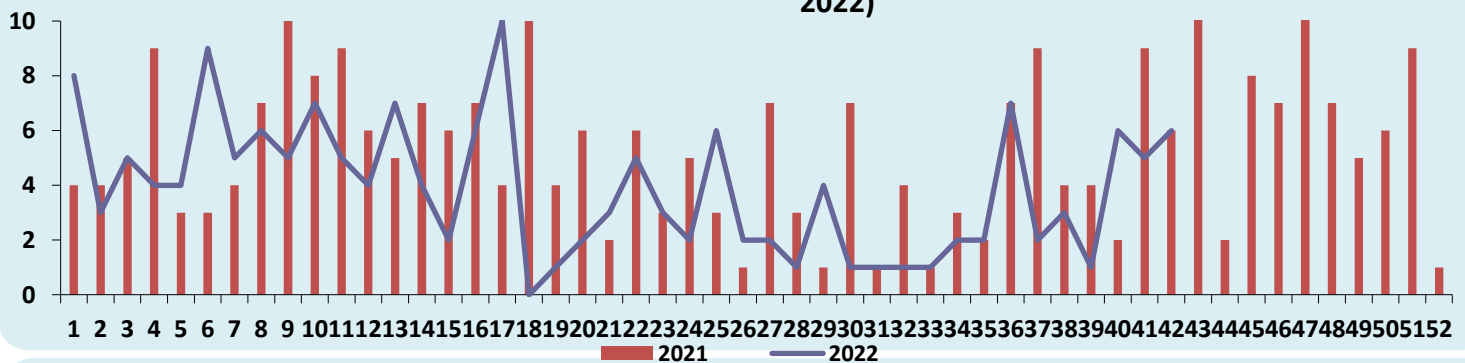
Crotálico: 0

Elapídico: 0

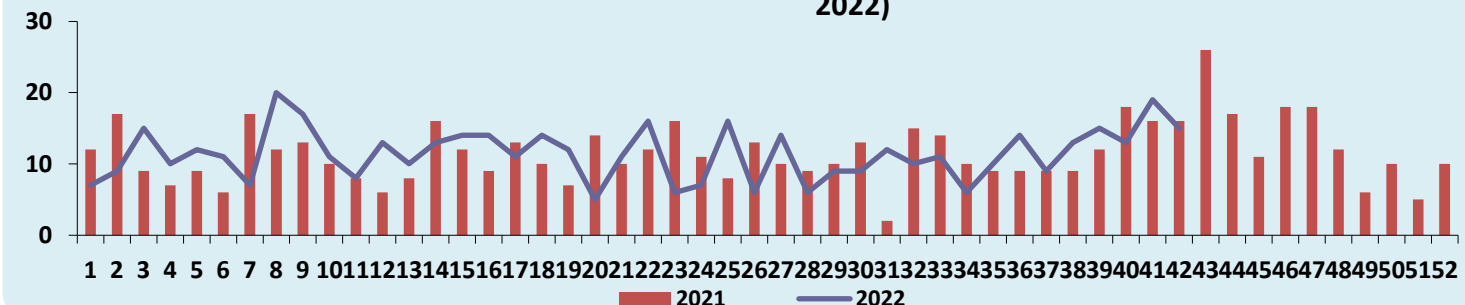
Laquético: 0

Não Peçonhenta: 13

Distribuição dos Casos de Acidentes por Serpente por Semana Epidemiológica (2021 - 2022)



Distribuição dos Casos de Acidentes por Escorpião por Semana Epidemiológica (2021 - 2022)



# Boletim Epidemiológico Regional

ANIMAIS PEÇONHENTOS

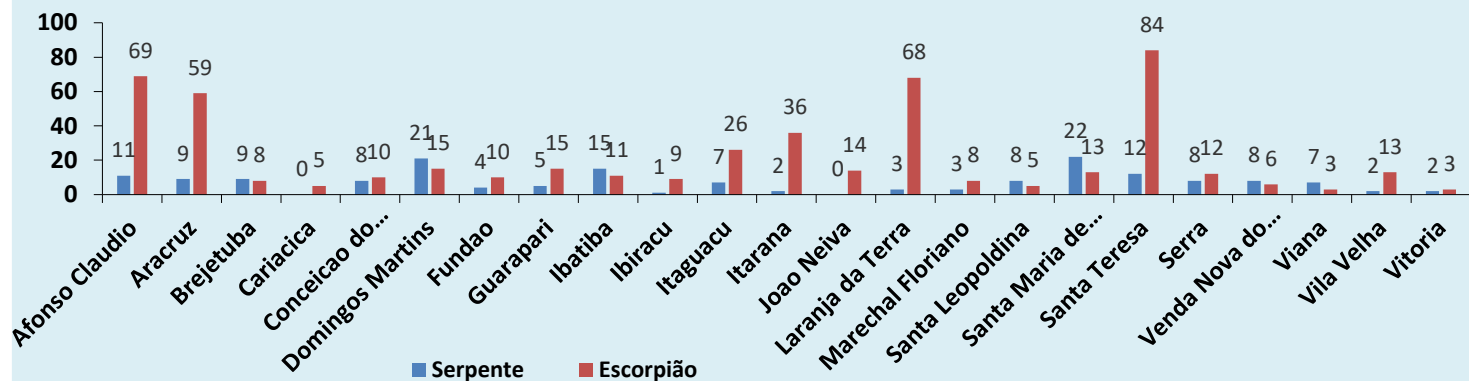


GOVERNO DO ESTADO DO ESPÍRITO SANTO  
Secretaria da Saúde

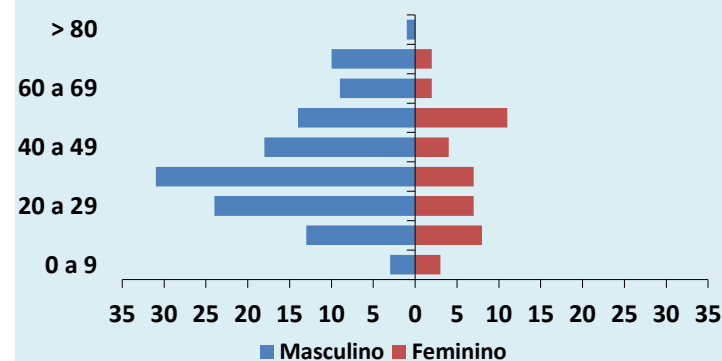


SUPERINTENDÊNCIA REGIONAL DE SAÚDE METROPOLITANA | BOLETIM Nº 30/2022 – SEMANAS EPIDEMIOLÓGICAS 1 A 43

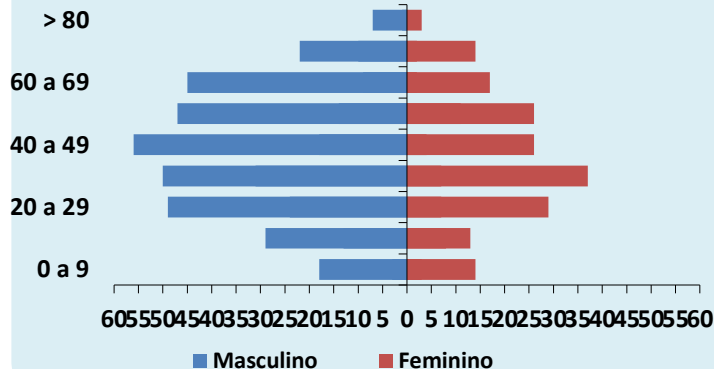
## Distribuição dos Casos de Acidentes por Serpente e Escorpião segundo o Município de Ocorrência



## Pirâmide Etária dos Acidentes Causados por Serpente



## Pirâmide Etária dos Acidentes Causados por Escorpião



## Acidente Relacionado ao Trabalho

Tipo de Animal	Ocupacional	%	Acidental	%	Ignorado	%	TOTAL
Serpente	89	53,3	67	40,1	11	6,6	167
Aranha	58	25,9	152	67,9	14	6,3	224
Escorpião	147	29,3	329	65,5	26	5,2	502
Lagarta	14	27,5	34	66,7	3	5,9	51
Abelha	18	20,7	69	79,3	0	0,0	87
Outros	23	23,5	72	73,5	3	3,1	98

# Boletim Epidemiológico Regional

ANIMAIS PEÇONHENTOS



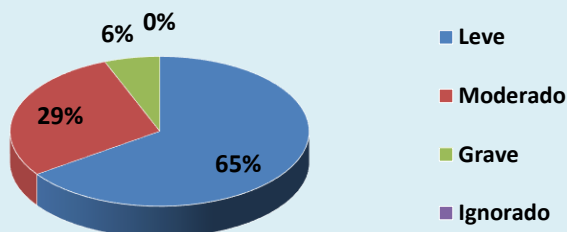
GOVERNO DO ESTADO DO ESPÍRITO SANTO  
Secretaria da Saúde



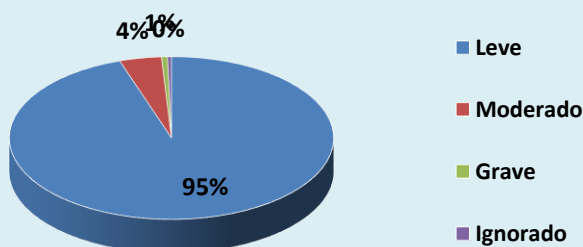
SUPERINTENDÊNCIA REGIONAL DE SAÚDE METROPOLITANA | BOLETIM Nº 30/2022 – SEMANAS EPIDEMIOLÓGICAS 1 A 43

## Distribuição das Notificações segundo a Classificação do Caso

### Serpente



### Escorpião



## Óbitos

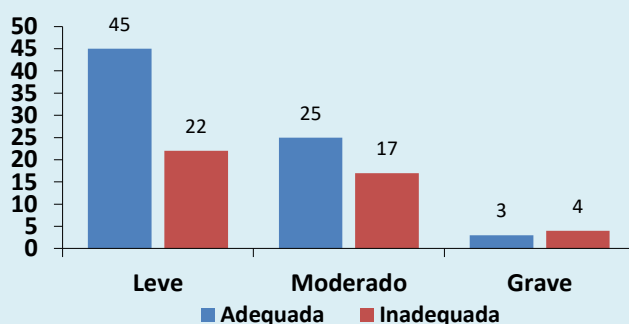


02 Óbitos

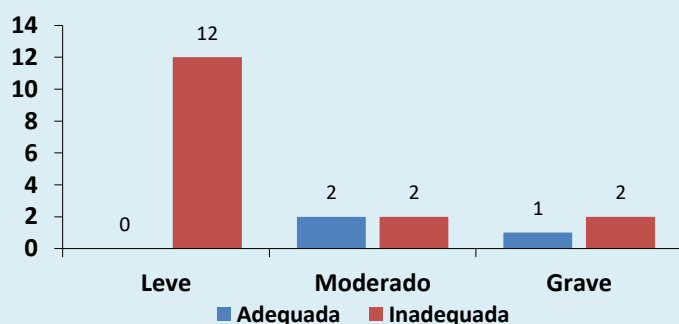
Agente Causador:  
Serpente (Domingos Martins)  
Abelha (Brejetuba)

## Avaliação de Uso de Soroterapia conforme Protocolo de Atendimento do Ministério da Saúde

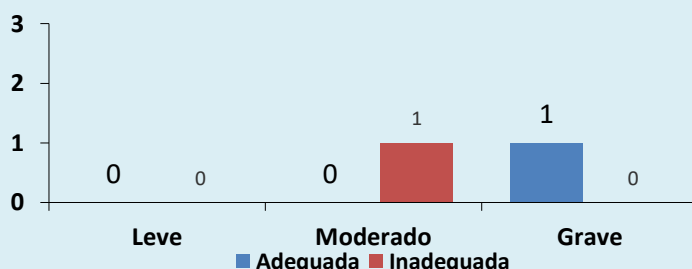
### Acidente por *Bothrops*



### Acidente por Escorpião



### Acidente por *Phoneutria*



# Boletim Epidemiológico Regional

ANIMAIS PEÇONHENTOS



GOVERNO DO ESTADO DO ESPÍRITO SANTO  
Secretaria da Saúde







SUPERINTENDÊNCIA REGIONAL DE SAÚDE METROPOLITANA | BOLETIM Nº 30/2022 – SEMANAS EPIDEMIOLÓGICAS 1 A 43

## MONITORAMENTO QUANTO AO CONSUMO DE SOROS ANTIVENENOS

Total de Ampolas de Soros Antivenenos Utilizadas (SE 43):

10

 <b>Serpente</b>	SAB 9	SABC 0	SABL 0	SAC 0	SAE 0
 <b>Escorpião</b>	SAEs 0	SAAr 0			
 <b>Aranha</b>	SAAr 1	SALox 0			
 <b>Lagarta</b>	SALon 0				

Total de Pessoas Atendidas:

4

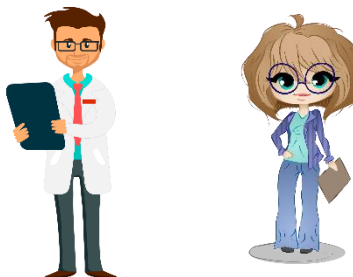
**CRIANÇA/ADOLESCENTE**  
(0 a 17 anos)



Sexo Masculino:  
00

Sexo Feminino:  
00

**ADULTO**  
(18 a 59 anos)



Sexo Masculino:  
01

Sexo Feminino:  
02

19 anos | 03 SAB

24 anos | 3 SAB

58 anos | 1 SAAr

**IDOSO**  
(60 anos ou mais)



Sexo Masculino:  
01

Sexo Feminino:  
00

72 anos | 03 SAB

**Legenda:** SAB (antibotrópico) / SABC (antibotrópico crotálico) / SABL (antibotrópico laquélico) / SAC (anticrotálico) / SAE (antielapídico) / SAEs (antiescorpiônico) / SAAr (antiaraquídico) / SALox (antiloquoscélico) / SALon (antilonômico).

### IMPORTANTE:

O Centro de Informação e Assistência Toxicológica do Espírito Santo (CIATox) é um serviço 24h de apoio aos profissionais de saúde e à população em geral em caso de acidentes com animais peçonhentos e intoxicações.

Em caso de acidente ligue para o CIATox pelo telefone 0800 283 9904.

# Boletim Epidemiológico Regional

ANIMAIS PEÇONHENTOS



GOVERNO DO ESTADO DO ESPÍRITO SANTO  
Secretaria da Saúde



SUPERINTENDÊNCIA REGIONAL DE SAÚDE METROPOLITANA | BOLETIM Nº 30/2022 – SEMANAS EPIDEMIOLÓGICAS 1 A 43

## PREVENÇÃO DE ACIDENTES POR ESCORPIÃO

- Acondicionar lixo domiciliar em sacos plásticos ou outros recipientes que possam ser mantidos fechados, para evitar baratas, moscas ou outros insetos de que se alimentam os escorpiões.
- Manter jardins e quintais limpos. Evitar o acúmulo de entulhos, folhas secas, lixo doméstico e materiais de construção nas proximidades das casas.
- Usar calçados e luvas de raspas de couro nas tarefas de limpeza em jardins e quintais.
- Sacudir e examinar roupas e sapatos antes de usá-los, pois escorpiões podem se esconder neles e picam ao serem comprimidos contra o corpo. Examinar também roupas de cama, toalhas de banho, panos de chão e tapetes.
- Nas casas e apartamentos utilizar soleiras nas portas e janelas, telas em ralos do chão, pias e tanques. Vedar frestas e buracos em paredes, assoalhos e vãos entre o forro e a parede. Consertar rodapés despregados.
- Afastar as camas e berços das paredes. Evitar que roupas de cama e mosquiteiros encostem no chão.
- Preservar os inimigos naturais de escorpiões: aves de hábitos noturnos (coruja, joão-bobo), lagartos e sapos.

## CURIOSIDADE

### Você já ouviu falar em Ionomia?

☞ Ionomia oblíqua é uma das diversas espécies de mariposa que ocorrem no Brasil. As mariposas possuem um ciclo biológico com 4 fases distintas: ovo, lagarta, pupa e adulta. A fase adulta é o momento no qual elas voam para acasalar. É importante ressaltar que as mariposas não causam acidentes em sua fase adulta. (Imagens: Arquivo/Instituto Vital Brazil)



## Capacitação de Controle e Captura de Escorpião em João Neiva – 14/10/2022

