

GOVERNO DO ESTADO
DO ESPÍRITO SANTO



Painel Epidemiológico. Hanseníase

SITUAÇÃO EPIDEMIOLÓGICA: Setembro de 2025.

Programa Estadual de Controle da Hanseníase NEVE/SSVS/SESA-ES

Atualização: 30/09/2025

● **Fonte:** e-SUS VS.

Modo de entrada

- 334 casos novos
- 2 transferências de outro estado
- 2 ignorados
- 9 transferências do mesmo município
- 15 recidivas
- 10 transferências de outro município
- 24 outros reingressos



Distribuição por cor/raça

Parda

- 2023: 284 casos
- 2024: 262 casos
- 2025: 176 casos

Branca

- 2023: 154 casos
- 2024: 156 casos
- 2025: 118 casos

Amarela

- 2023: 53 casos
- 2024: 61 casos
- 2025: 31 casos

Indígena

- 2023: 3 casos
- 2024: 0
- 2025: 0

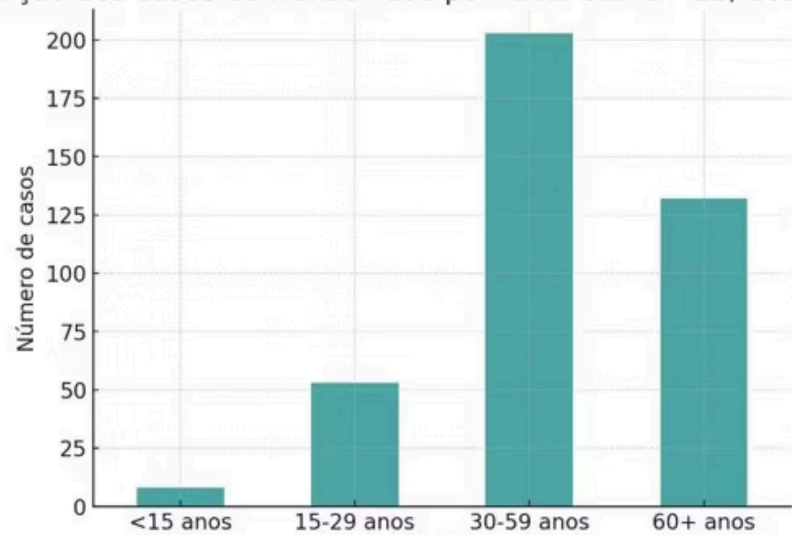
Ignorado

- 2023: 0
- 2024: 0
- 2025: 0

Em branco

- 2023: 11 casos
- 2024: 0
- 2025: 0

Distribuição dos casos de Hanseníase por faixa etária - ES, 2025 (até 30/09)



Análise Clínica e Demográfica

Formas Clínicas

- **Indeterminada:** 42 casos
- **Tuberculoide:** 49 casos
- **Dimorfa:** 195 casos
- **Virchowiana:** 72 casos
- **Não classificada:** 7 casos
- **Neural primária:** 31 casos

Distribuição por Gênero

- **Masculino:** 211 casos (53,3%)
- **Feminino:** 185 casos (46,7%)

Classificação Operacional e Desfechos Clínicos

A análise da classificação operacional e dos desfechos clínicos é fundamental para compreender o perfil epidemiológico da hanseníase na população estudada.

Paucibacilar (PB) 103 casos (26,0%)	Multibacilar (MB) 293 casos (74,0%)
---	---

Desfechos Clínicos

Situação de Alta

20 casos

Transferência (mesmo município)

39 casos

Transferência (outro município)

11 casos

Transferência (outro estado)

5 casos

Óbito

4 casos

Reações Hansênicas

- Tipo 1: 9 casos
- Tipo 2: 13 casos
- Nenhuma Reação: 241 casos

Outras

- Abandono: 3 casos
- Erro Diagnóstico: 5 casos

Menores que 15 anos!



Total de Casos

8 pacientes



Faixa Etária

Entre 6 e 12 anos



Formas Clínicas

- Tuberculoide (4)
- Dimorfa (4)



Classificação Operacional

- 5 Paucibacilares (PB)
- 3 Multibacilares (MB)



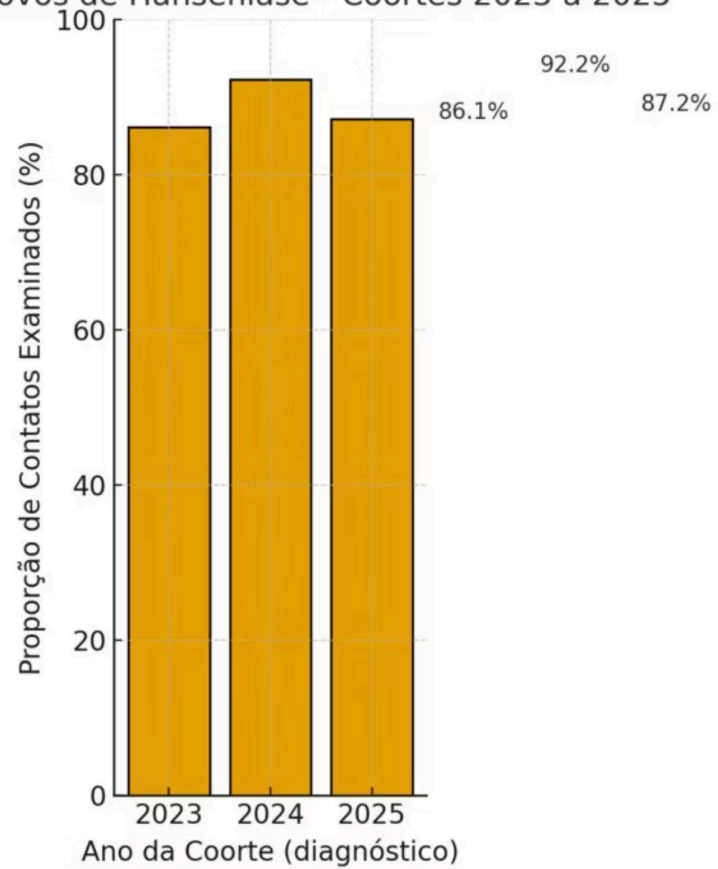
Seguindo exatamente o que a **Nota Técnica nº 31/2013** orienta: só casos novos, agrupados por ano da coorte.

Vigilância de Contatos

- **Coorte 2024:** 1.313 contatos registrados | 1.211 examinados → 92,2%
- **Coorte 2025 (até 30/09):** 529 contatos registrados | 461 examinados → 87,2%

👉 Esses valores já mostram **boa cobertura de exame de contatos, acima da meta mínima de 75%** preconizada pelo Ministério da Saúde.

Proporção de Contatos Examinados
Casos Novos de Hanseníase - Coortes 2023 a 2025



Casos Novos de Incapacidade Física Grau 2 no Diagnóstico

Análise da detecção tardia

Casos Absolutos

- **2023:** 61 casos
- **2024:** 62 casos
- **2025:** 66 casos

Taxa por 100.000 habitantes

(população IBGE estimada)

- **2023:** 1,47 /100.000
- **2024:** 1,51 /100.000
- **2025:** 1,60 /100.000

Interpretação

- O número absoluto de casos com grau 2 se manteve relativamente estável (~60/ano).
- A taxa/100.000 mostra uma leve oscilação:
 - Pequeno aumento em **2024**,
 - seguido de redução em **2025**.
- Esse indicador sugere que a detecção precoce ainda é um desafio, já que a meta é reduzir o grau 2 no diagnóstico, e os valores acima de 1/100.000 indicam persistência da transmissão tardia.

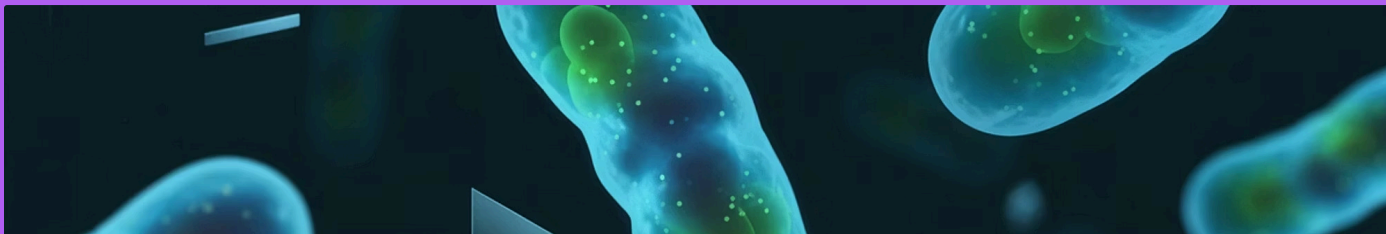
	2020	2021	2022	2023	2024	2025
			4,57	4,50	1,50	1,60
M	186	216	240	260	235	215
F	201	225	220	220	200	220
M	559	205	560	560	500	531

Proporção de Casos de Hanseníase Curados com Incapacidade Física Grau 2

Esta tabela apresenta a evolução anual da proporção de pacientes curados de hanseníase que ainda apresentam grau 2 de incapacidade física no momento da alta.

Este dado é um indicador crítico da efetividade do diagnóstico precoce e do tratamento, e da necessidade de atenção contínua para prevenir sequelas graves.

Ano	Total Curados	Casos Grau 2	Proporção
2020	186	10	5,4%
2021	216	21	9,7%
2022	240	29	12,1%
2023	335	45	13,4%
2024	239	27	11,3%
2025	18	0	Dados parciais



Baciloscopia

2 – Negativa

184 casos;

55,1%.

1 – Positiva

68 casos;

20,4%.

3 – Não realizada

65 casos;

19,5%.

9– Ignorado

17 casos;

5,1%.