

Arboviroses

Informe Epidemiológico Regional



GOVERNO DO ESTADO DO ESPÍRITO SANTO
Secretaria da Saúde



SUPERINTENDÊNCIA REGIONAL DE SAÚDE DE COLATINA INFORME Nº 06/2025 – SEMANAS EPIDEMIOLÓGICAS 01 A 06 (29/12/24 a 08/02/2025)

Dengue



Incidência casos prováveis

405

Casos/100 mil hab.

2.169

Casos prováveis

15

Municípios com casos (últimas 4 SE)

3

Casos **graves** e com sinais de alarme



0 óbitos

1 Óbitos em investigação

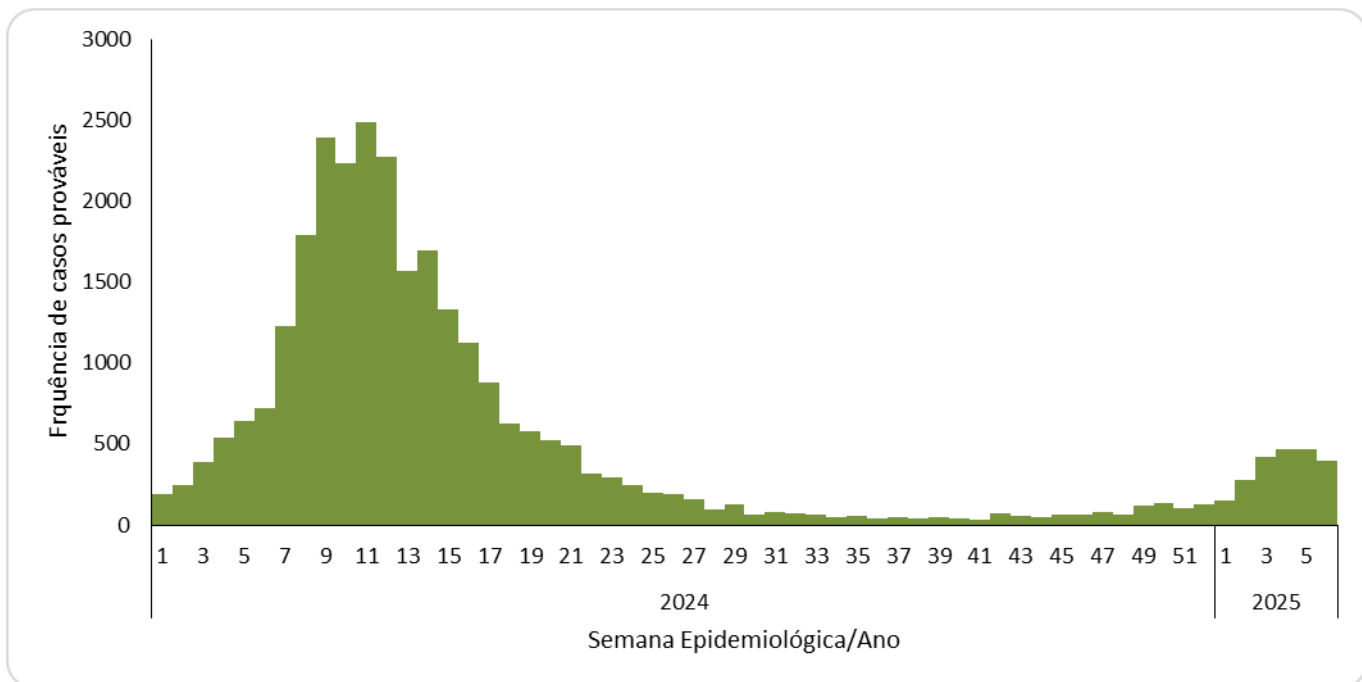
0% Letalidade¹

21%

Em relação ao número de casos prováveis no mesmo período de 2024

¹Para o cálculo da letalidade, foram considerados no denominador os casos de dengue grave e de dengue com sinais de alarme

Casos por semana epidemiológica

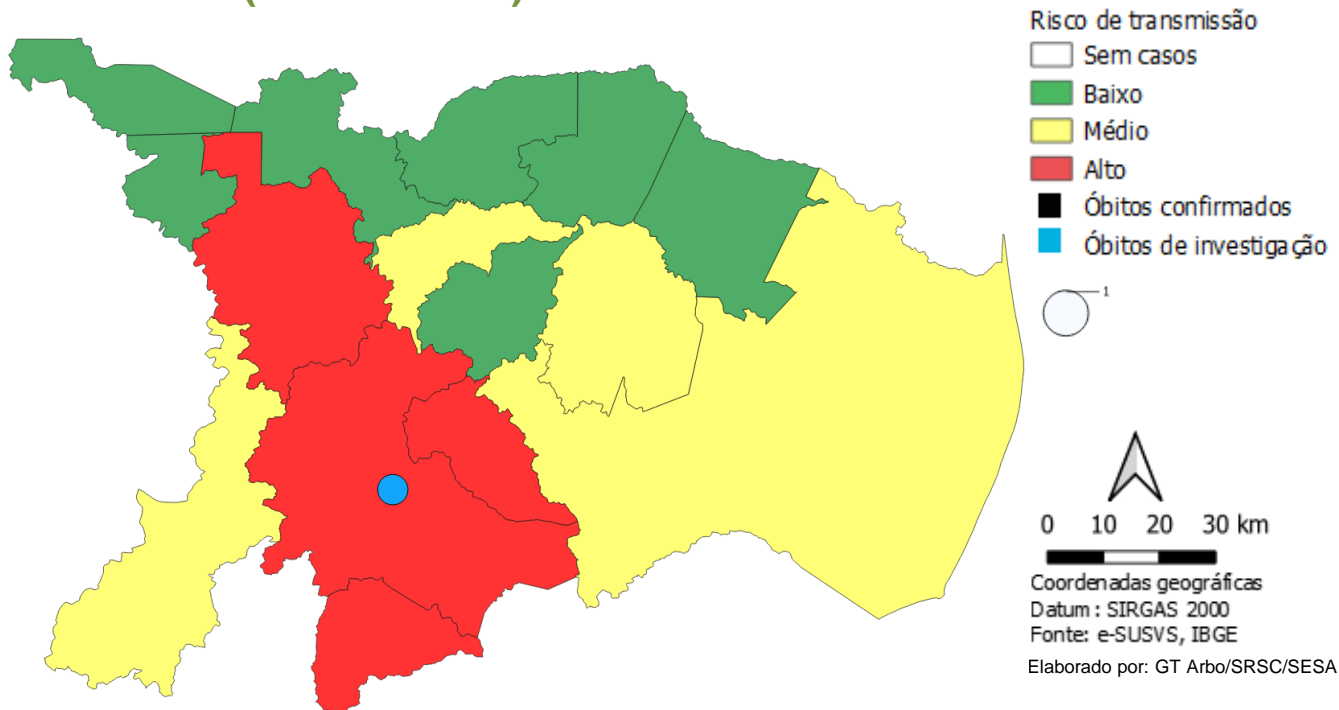


Fonte: e-SUS/VS Atualização em 12/02/2025, sujeito à alterações

Dengue

SE 06| 08 de fevereiro 2025

Incidência (últimas 4 SE) e Óbitos

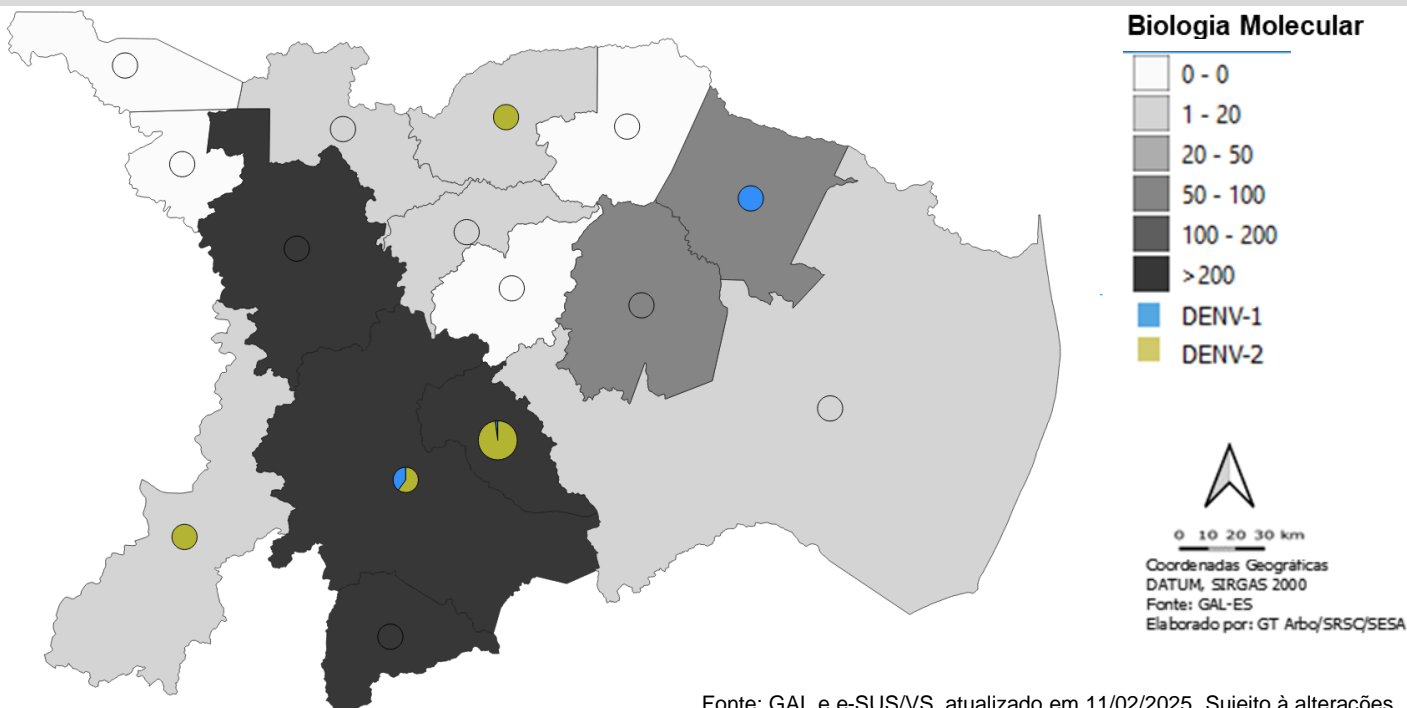


Avaliação do risco de transmissão viral: O Ministério da Saúde considera três níveis de incidência acumulada das quatro últimas semanas dos casos de dengue: **baixo** (menos de 100 casos/100 mil habitantes), **moderado** (de 100 a 300 casos/100 mil habitantes) e **alto** (mais de 300 casos/100 mil habitantes). A taxa de incidência é um importante indicador de alerta e ajuda a orientar as ações de combate à dengue.

Atualização em 12/02/2025 sujeito à alterações.

VIGILÂNCIA LABORATORIAL

Dengue (coleta analisada por município solicitante e resultado por município de residência)



Fonte: GAL e e-SUS/VS, atualizado em 11/02/2025. Sujeito à alterações

Arboviroses

Informe Epidemiológico Regional



GOVERNO DO ESTADO DO ESPÍRITO SANTO
Secretaria da Saúde



SUPERINTENDÊNCIA REGIONAL DE SAÚDE DE COLATINA
INFORME Nº 06/2025 – SEMANAS EPIDEMIOLÓGICAS 01 A 06 (29/12/24 a 08/02/2025)

Chikungunya



20

Casos prováveis

03

hospitalizações

Incidência

6,91

Casos/100 mil hab.

4

Municípios com casos
(últimas 4 SE)

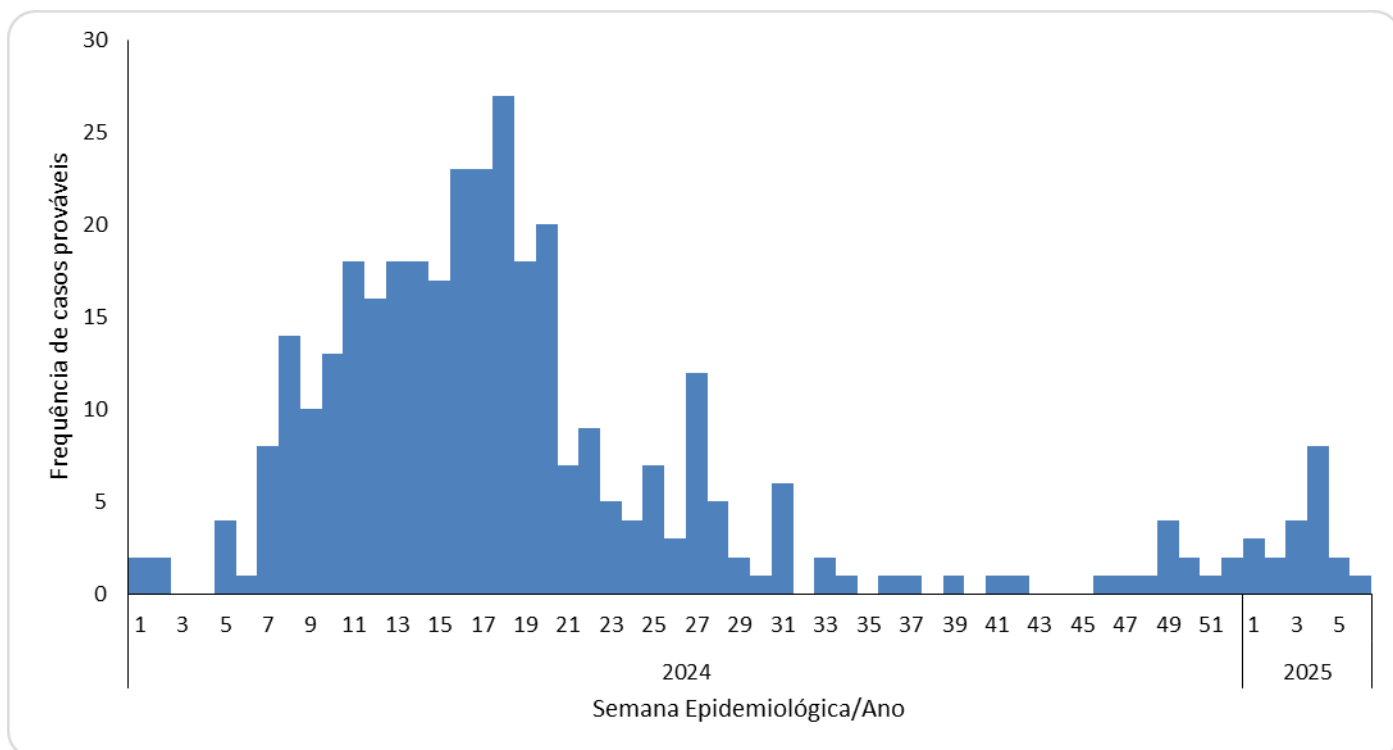


0 óbito

↑
122%

Em relação ao número de casos prováveis no mesmo período de 2024

Casos por semana epidemiológica

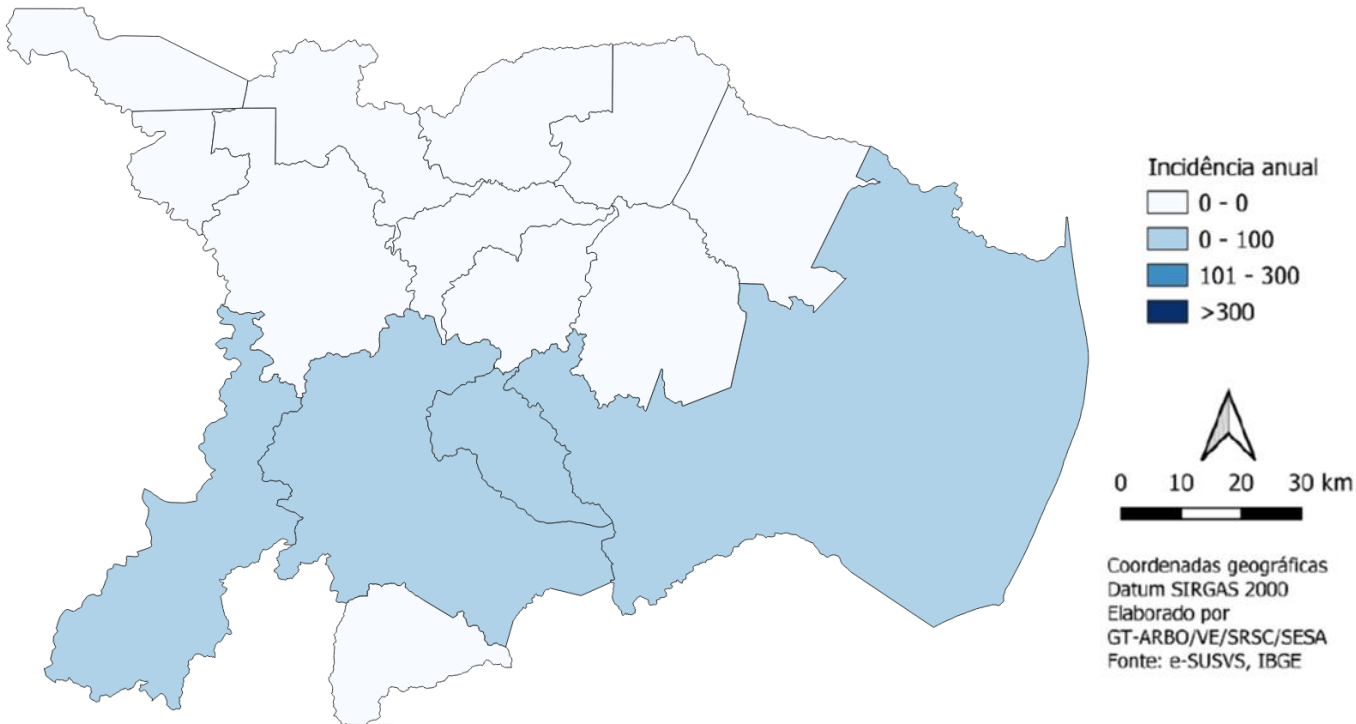


Fonte: e-SUSVS - Atualização em 12/02/2025, sujeito à alterações

Chikungunya

SE 06| 08 de fevereiro de 2025

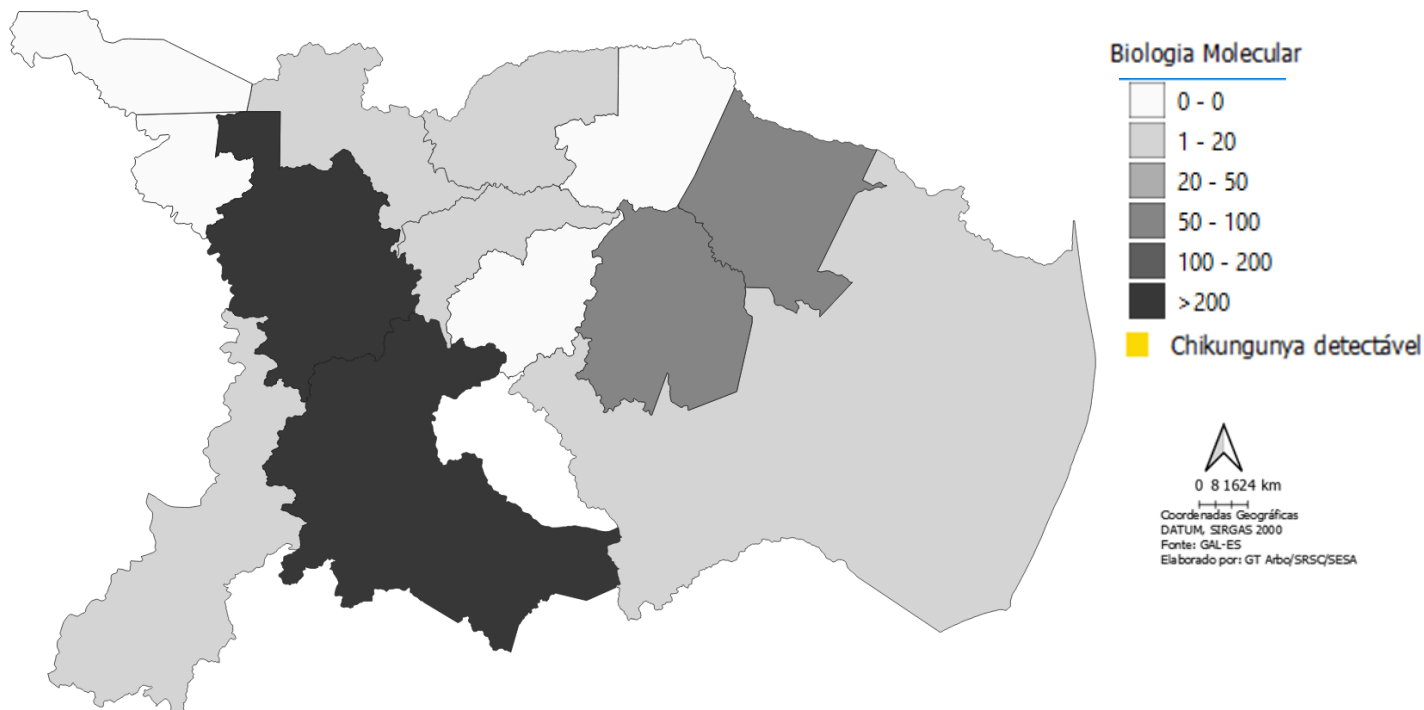
Incidência (últimas 4 SE)



Atualização em 12/02/2025, sujeito à alterações

VIGILÂNCIA LABORATORIAL

Chikungunya (coleta analisada por município solicitante e resultado por município de residência)



Fonte: GAL e e-SUS/VS, atualização em 11/02/2025. Sujeito à alterações

Arboviroses

Informe Epidemiológico Regional



GOVERNO DO ESTADO DO ESPÍRITO SANTO
Secretaria da Saúde



SUPERINTENDÊNCIA REGIONAL DE SAÚDE DE COLATINA
INFORME Nº 06/2025 – SEMANAS EPIDEMIOLÓGICAS 01 A 06 (29/12/24 a 08/02/2025)

Zika



Incidência

12,8

Casos/100 mil hab.

13

Casos prováveis

3

Municípios com casos
(últimas 4 SE)


0 óbito

05

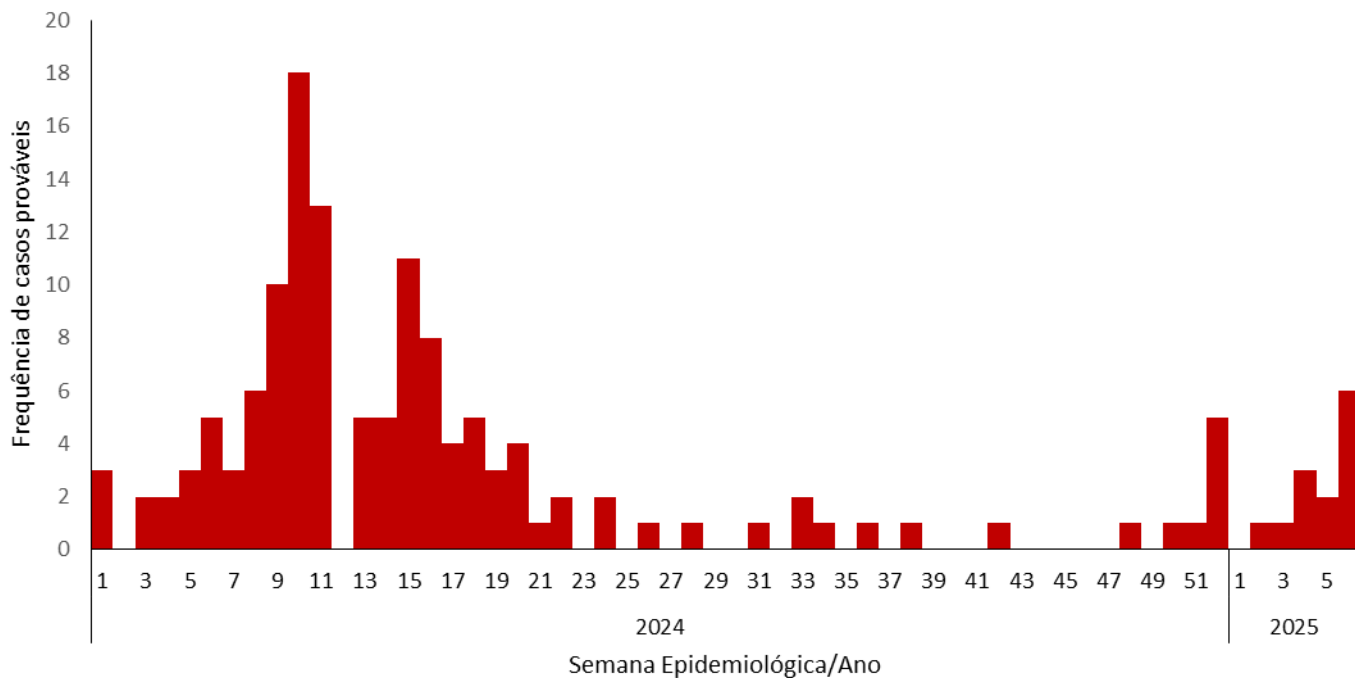
Gestantes
suspeitas



 **13%**

**Em relação ao número
de casos prováveis no
mesmo período de 2024**

Casos por semana epidemiológica



Fonte: e-SUSVS - Atualização em 12/02/2025, sujeito à alterações



Secretaria de Estado da Saúde

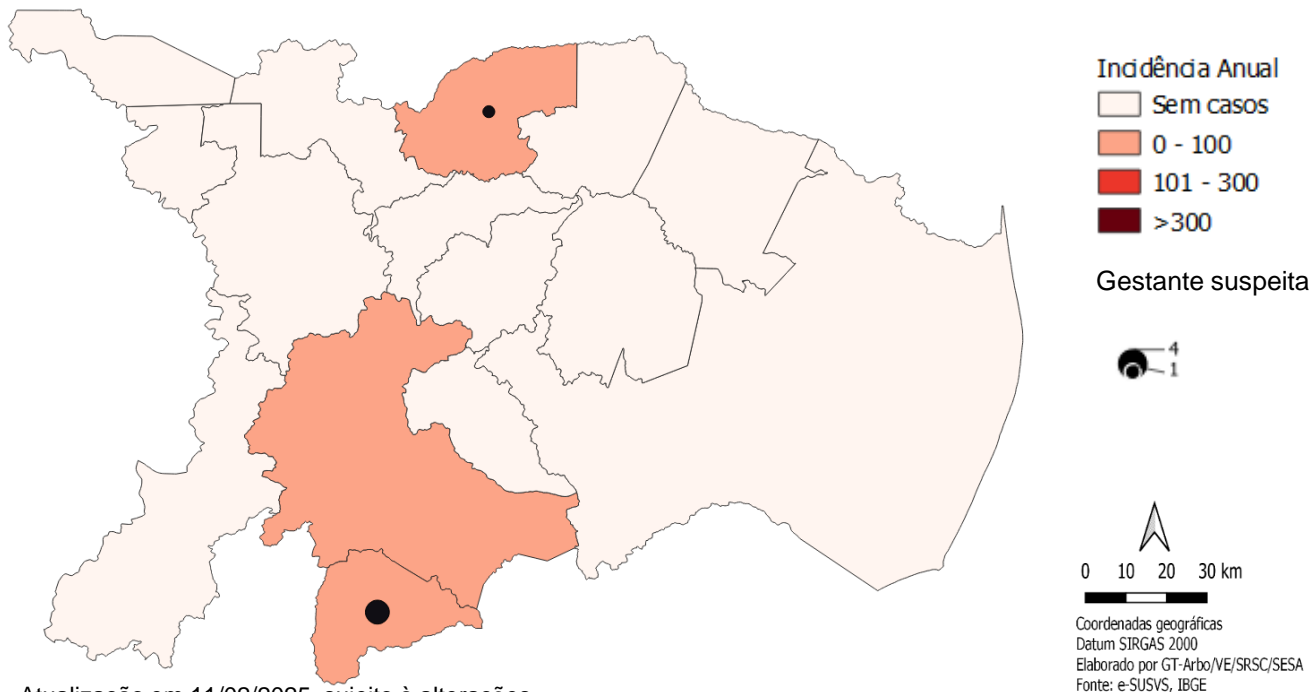
GOVERNO DO ESTADO DO ESPÍRITO SANTO



Zika

SE 06 | 08 de fevereiro de 2025

Incidência (últimas 4 SE)



Atualização em 11/02/2025, sujeito à alterações

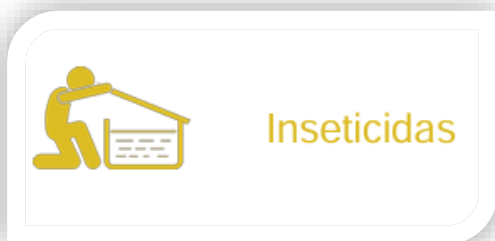
VIGILÂNCIA LABORATORIAL Zika

2025

Tipo de exame	Amostras realizadas	Amostras positivas	% Amostras positivas
Biologia Molecular	1.252	0	0

Fonte: GAL, atualizado em 03/02/2025. Sujeito à alterações

Controle vetorial SIES (janeiro a fevereiro)*



Insumos distribuídos*

Larvicida: 14,5 kg
Adulticida Residual: 5,3 kg
Adulticida UBV: 120 L

Fonte: SIES, atualizado em 12/02/2025. Sujeito à alterações