

Arboviroses

Informe Epidemiológico Regional



GOVERNO DO ESTADO DO ESPÍRITO SANTO
Secretaria da Saúde



SUPERINTENDÊNCIA REGIONAL DE SAÚDE DE COLATINA INFORME Nº 07/2025 – SEMANAS EPIDEMIOLÓGICAS 01 A 07 (29/12/24 a 15/02/2025)

Dengue



Incidência casos prováveis

438

Casos/100 mil hab.

2.345

Casos prováveis

15

Municípios com casos (últimas 4 SE)

2

Casos **graves** e com sinais de alarme



0 óbitos

1 Óbitos em investigação

0% Letalidade¹

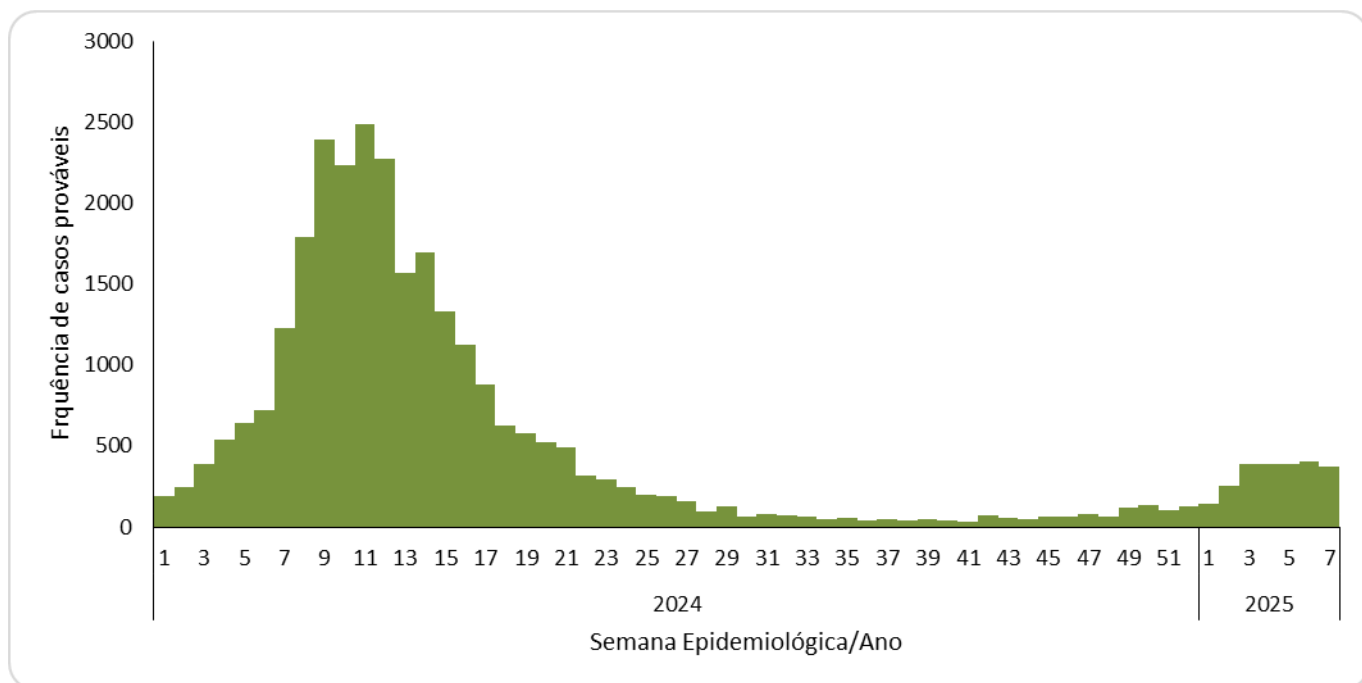


41%

Em relação ao número de casos prováveis no mesmo período de 2024

¹Para o cálculo da letalidade, foram considerados no denominador os casos de dengue grave e de dengue com sinais de alarme

Casos por semana epidemiológica

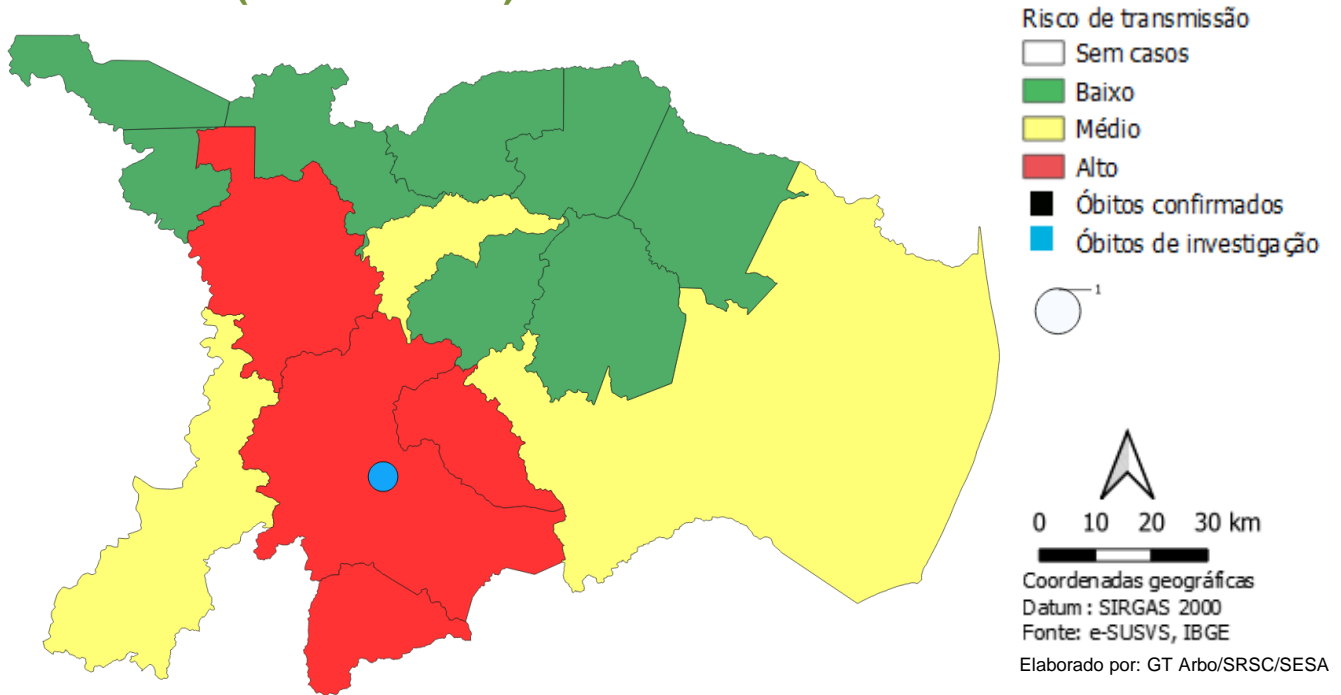


Fonte: e-SUS/VS Atualização em 18/02/2025, sujeito à alterações

Dengue

SE 07 | 15 de fevereiro 2025

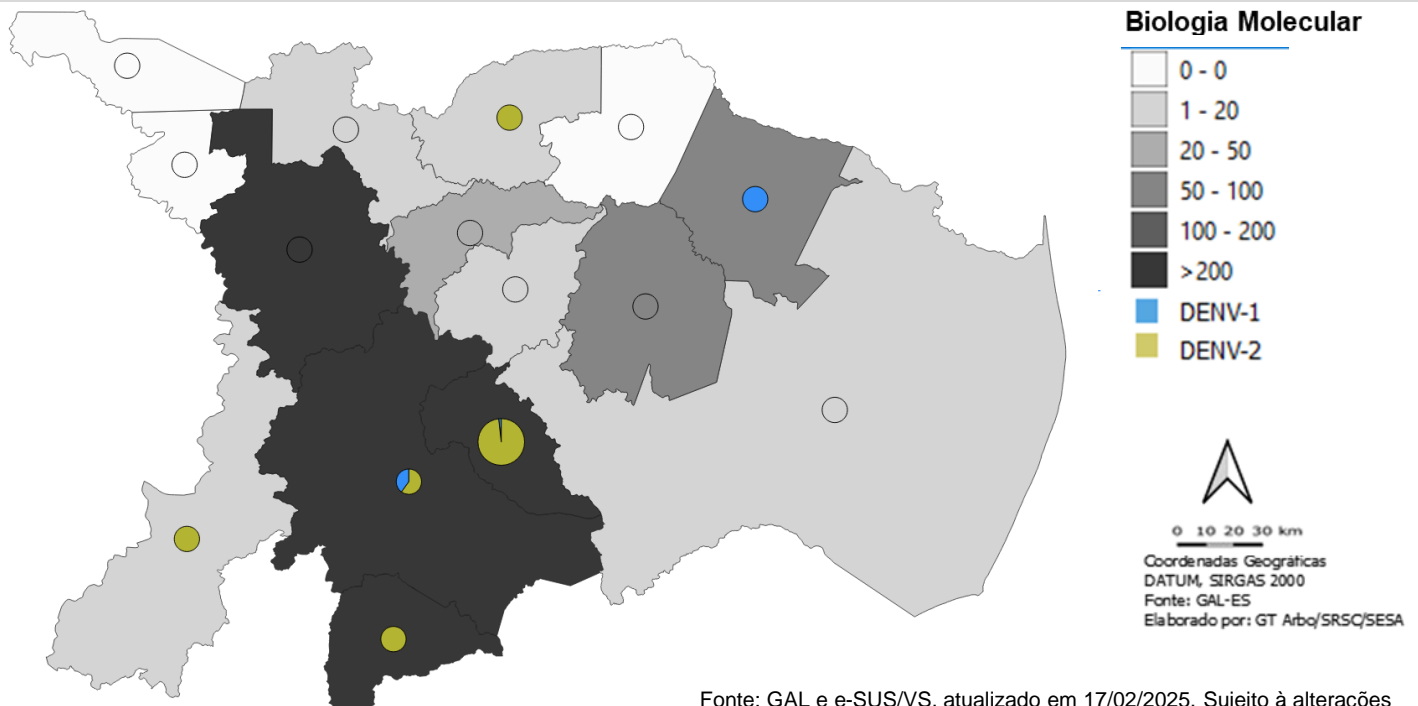
Incidência (últimas 4 SE) e Óbitos



Avaliação do risco de transmissão viral: O Ministério da Saúde considera três níveis de incidência acumulada das quatro últimas semanas dos casos de dengue: **baixo** (menos de 100 casos/100 mil habitantes), **moderado** (de 100 a 300 casos/100 mil habitantes) e **alto** (mais de 300 casos/100 mil habitantes). A taxa de incidência é um importante indicador de alerta e ajuda a orientar as ações de combate à dengue.

VIGILÂNCIA LABORATORIAL

Dengue (coleta analisada por município solicitante e resultado por município de residência)



Arboviroses

Informe Epidemiológico Regional



GOVERNO DO ESTADO DO ESPÍRITO SANTO
Secretaria da Saúde



SUPERINTENDÊNCIA REGIONAL DE SAÚDE DE COLATINA
INFORME Nº 07/2025 – SEMANAS EPIDEMIOLÓGICAS 01 A 07 (29/12/24 a 15/02/2025)

Chikungunya



35

Casos prováveis

04

hospitalizações

Incidência

11,5

Casos/100 mil hab.

6

Municípios com casos
(últimas 4 SE)

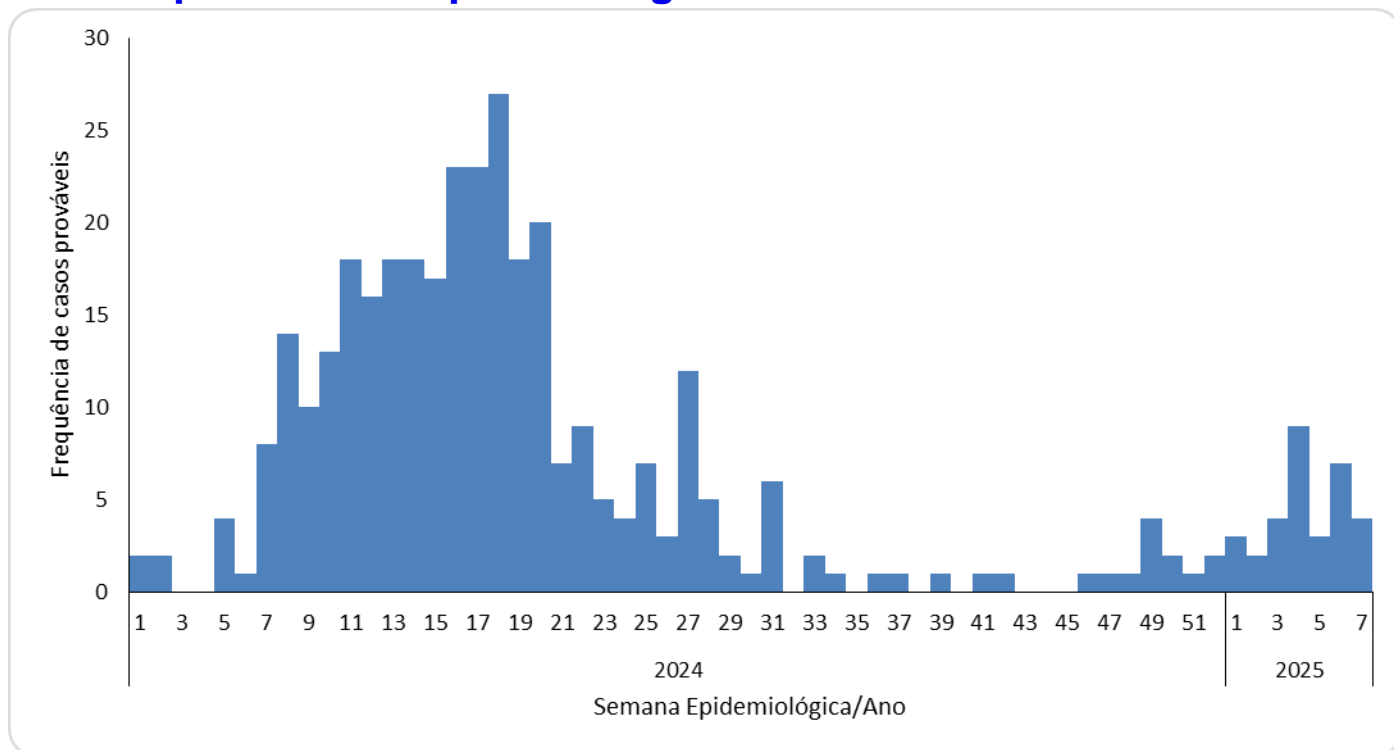


0 óbito

↑ 88%

Em relação ao número de casos prováveis no mesmo período de 2024

Casos por semana epidemiológica

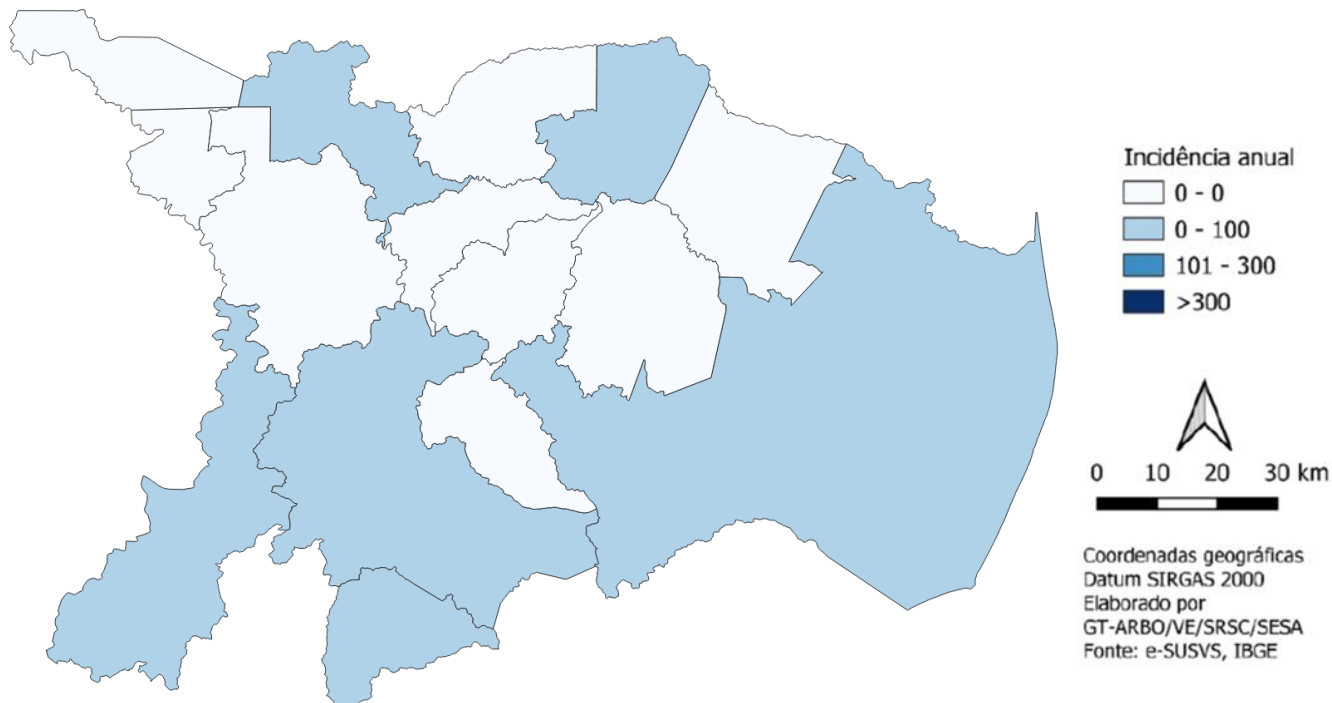


Fonte: e-SUSVS - Atualização em 18/02/2025, sujeito à alterações

Chikungunya

SE 07| 15 de fevereiro de 2025

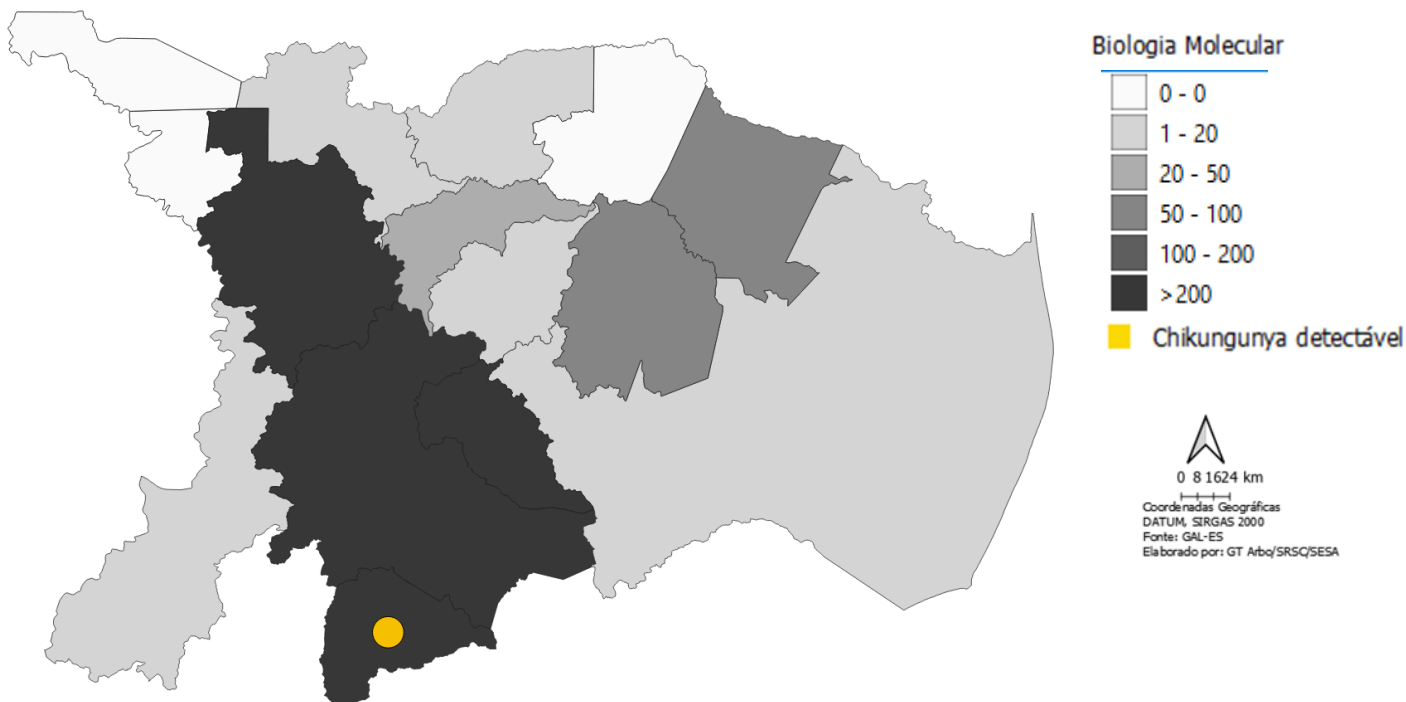
Incidência (últimas 4 SE)



Atualização em 18/02/2025, sujeito à alterações

VIGILÂNCIA LABORATORIAL

Chikugunya (coleta analisada por município solicitante e resultado por município de residência)



Fonte: GAL e e-SUS/VS, atualizado em 17/02/2025. Sujeito à alterações

Arboviroses

Informe Epidemiológico Regional



GOVERNO DO ESTADO DO ESPÍRITO SANTO
Secretaria da Saúde



SUPERINTENDÊNCIA REGIONAL DE SAÚDE DE COLATINA
INFORME Nº 07/2025 – SEMANAS EPIDEMIOLÓGICAS 01 A 07 (29/12/24 a 15/02/2025)

Zika



Incidência

15,5

Casos/100 mil hab.

12

Casos prováveis

3

Municípios com casos
(últimas 4 SE)

0 óbito

05

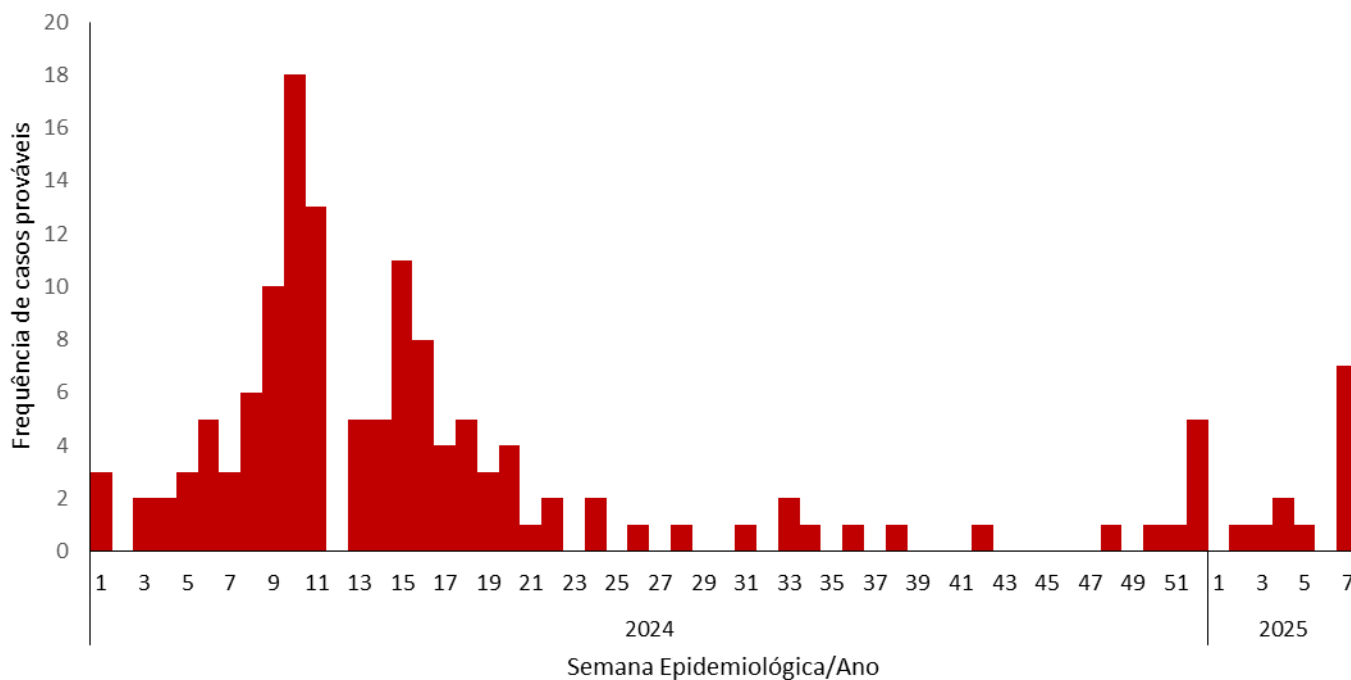
Gestantes
suspeitas



33%

**Em relação ao número
de casos prováveis no
mesmo período de 2024**

Casos por semana epidemiológica



Fonte: e-SUSVS - Atualização em 18/02/2025, sujeito à alterações



Secretaria de Estado da Saúde

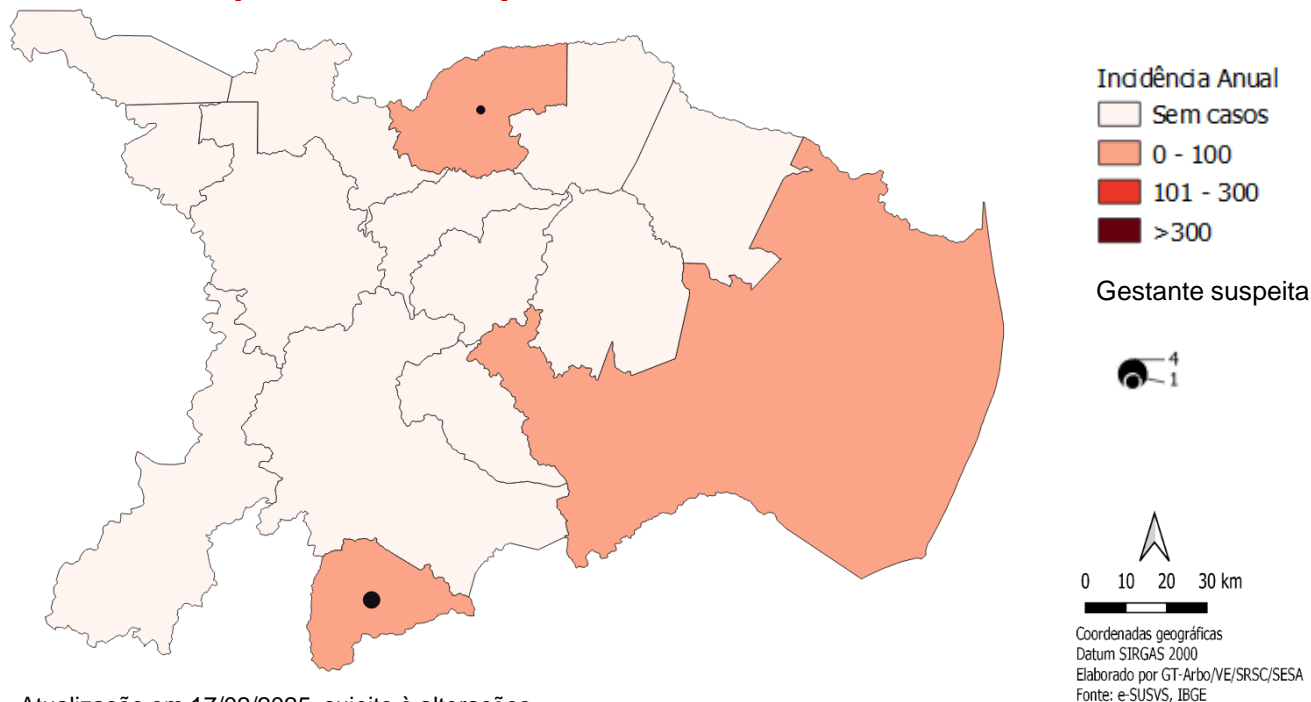
GOVERNO DO ESTADO DO ESPÍRITO SANTO



Zika

SE 07 | 15 de fevereiro de 2025

Incidência (últimas 4 SE)



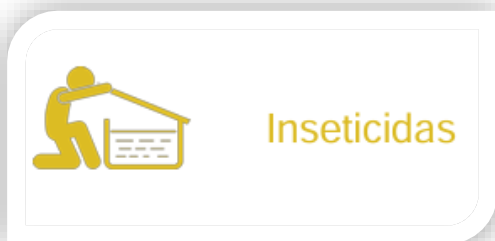
Atualização em 17/02/2025, sujeito à alterações

VIGILÂNCIA LABORATORIAL Zika

	2025		
Tipo de exame	Amostras realizadas	Amostras positivas	% Amostras positivas
Biologia Molecular	1.487	0	0

Fonte: GAL, atualizado em 17/02/2025. Sujeito à alterações

Controle vetorial SIES (janeiro a fevereiro)*



Insumos distribuídos*

Larvicida: 15,5 kg
Adulticida Residual: 8,3 kg
Adulticida UBV: 160 L

Fonte: SIES, atualizado em 20/02/2025. Sujeito à alterações