

Arboviroses

Informe Epidemiológico Regional



GOVERNO DO ESTADO DO ESPÍRITO SANTO
Secretaria da Saúde



SUPERINTENDÊNCIA REGIONAL DE SAÚDE DE COLATINA

INFORME Nº 10/2025 – SEMANAS EPIDEMIOLÓGICAS 01 A 10 (29/12/24 a 08/03/2025)

Dengue



Incidência casos prováveis

521

Casos/100 mil hab.

2.790

Casos prováveis

1.771

Casos confirmados

5

Casos **graves** e com sinais de alarme

15
Municípios com casos (últimas 4 SE)



0 óbitos

1

Óbitos em investigação

0%

Letalidade¹

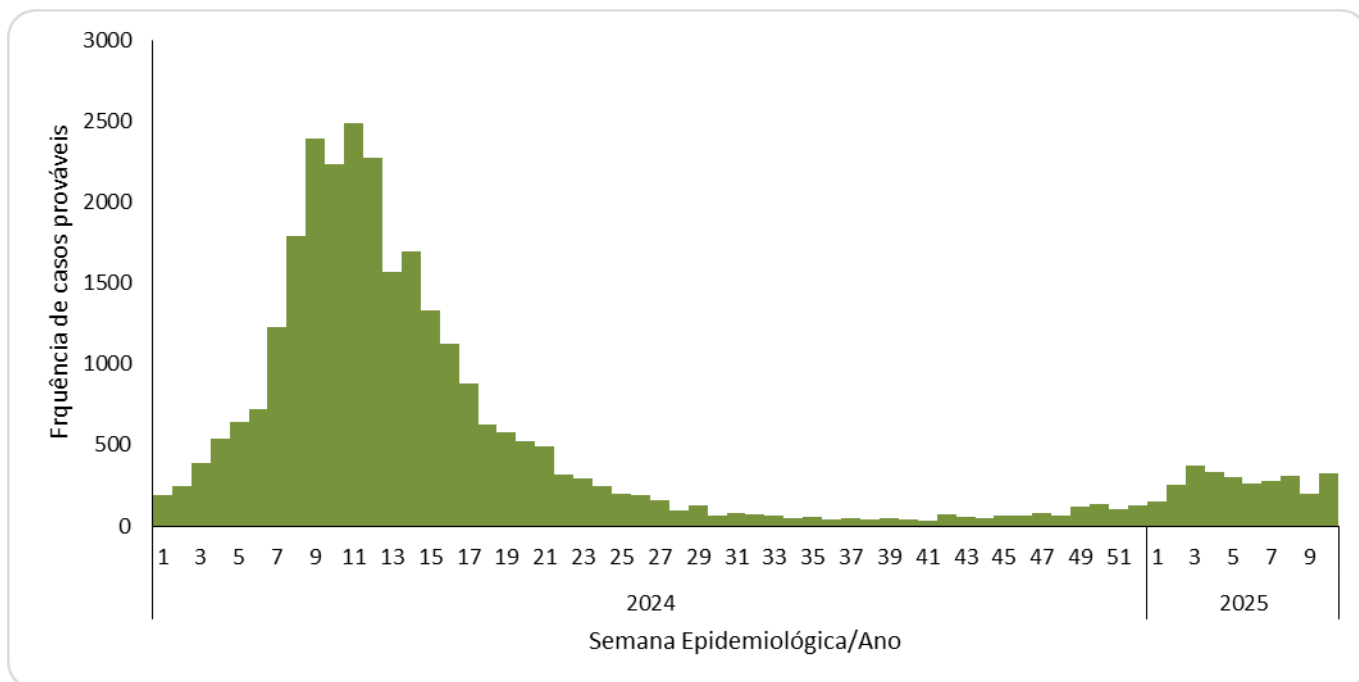


73%

Em relação ao número de casos prováveis no mesmo período de 2024

¹Para o cálculo da letalidade, foram considerados no denominador os casos de dengue grave e de dengue com sinais de alarme

Casos por semana epidemiológica



Fonte: e-SUS/VS Atualização em 12/03/2025, sujeito à alterações

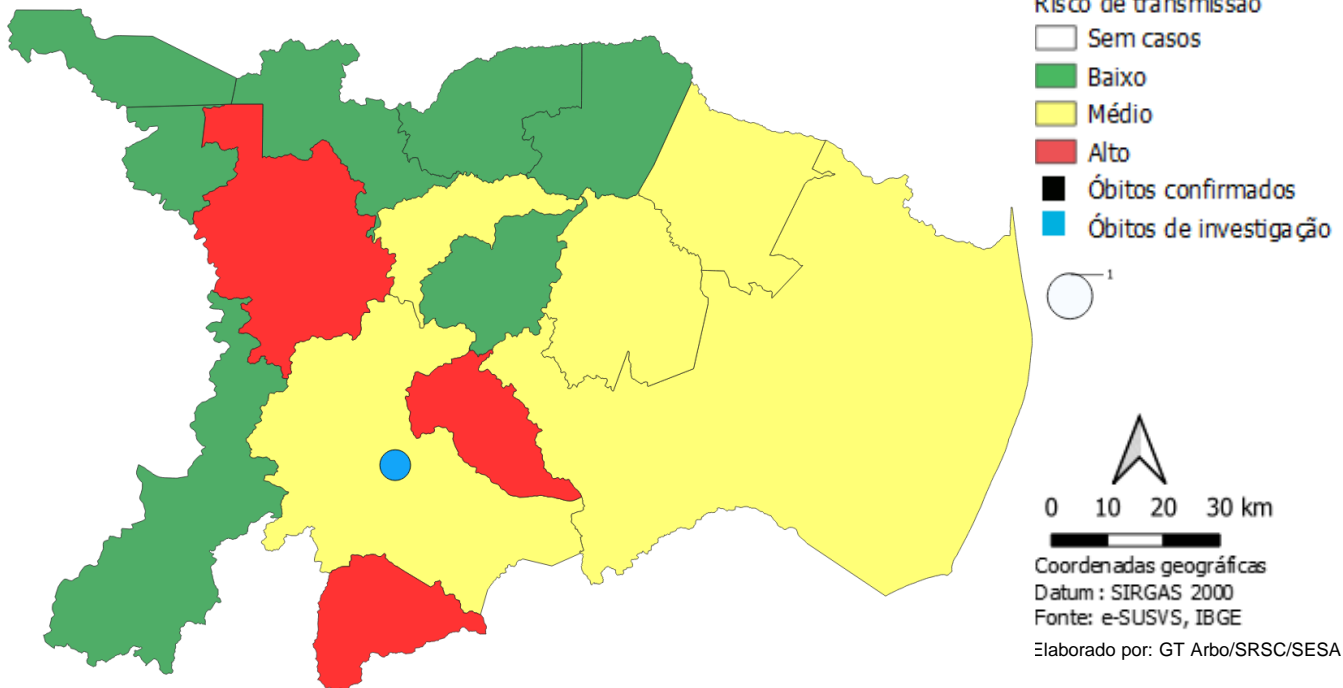
Elaborado por: Daliana Meneguelli D'Agostin (RT Arboviroses/SRSC/VE/SESA)

e-mail: dalianadagostinho@saude.es.gov.br

Dengue

SE 10 | 08 de março 2025

Incidência (últimas 4 SE) e Óbitos

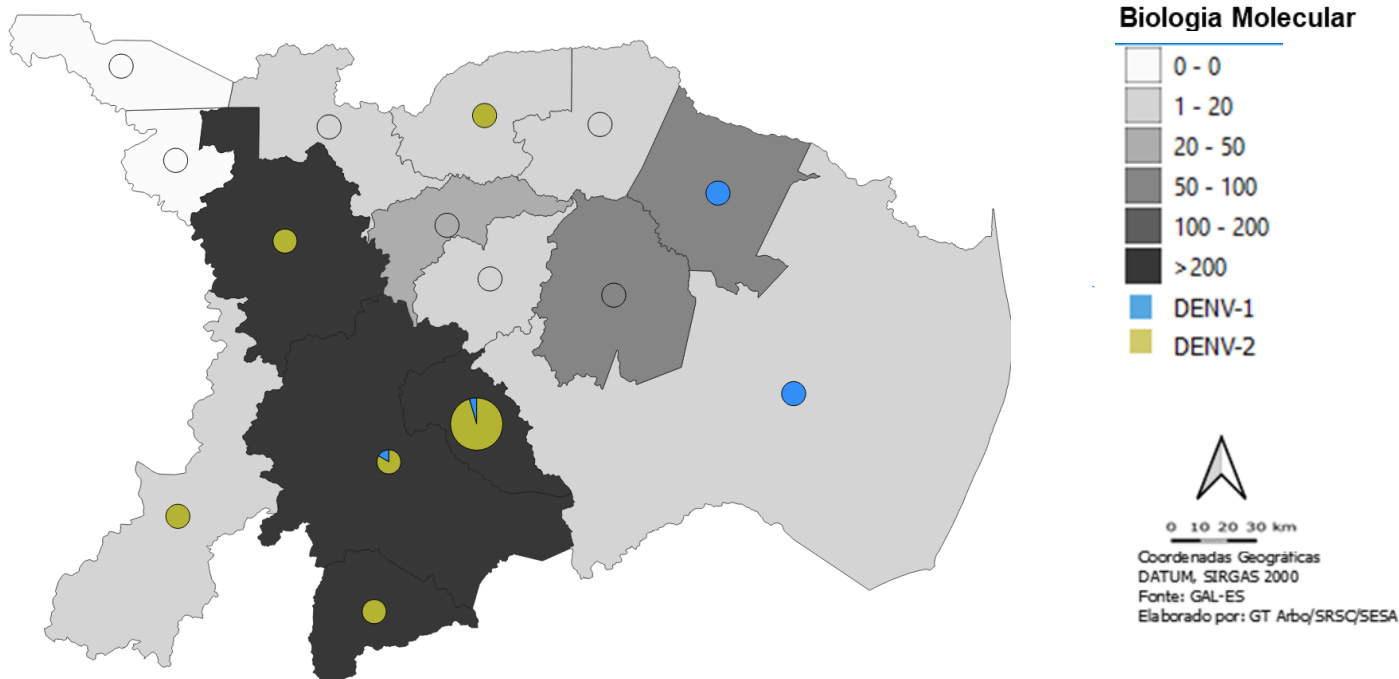


Avaliação do risco de transmissão viral: O Ministério da Saúde considera três níveis de incidência acumulada das quatro últimas semanas dos casos de dengue: **baixo** (menos de 100 casos/100 mil habitantes), **moderado** (de 100 a 300 casos/100 mil habitantes) e **alto** (mais de 300 casos/100 mil habitantes). A taxa de incidência é um importante indicador de alerta e ajuda a orientar as ações de combate à dengue.

Atualização em 12/03/2025 sujeito à alterações.

VIGILÂNCIA LABORATORIAL

Dengue (coleta analisada por município solicitante e resultado por município de residência)



Fonte: GAL e e-SUS/VS, atualizado em 10/03/2025. Sujeito à alterações

Arboviroses

Informe Epidemiológico Regional



GOVERNO DO ESTADO DO ESPÍRITO SANTO
Secretaria da Saúde



SUPERINTENDÊNCIA REGIONAL DE SAÚDE DE COLATINA
INFORME Nº 10/2025 – SEMANAS EPIDEMIOLÓGICAS 01 A 10 (29/12/24 a 08/03/2025)

Chikungunya



Incidência

11,95

Casos/100 mil hab.



0 óbito

30

Casos prováveis

16

Casos confirmados

05

hospitalizações

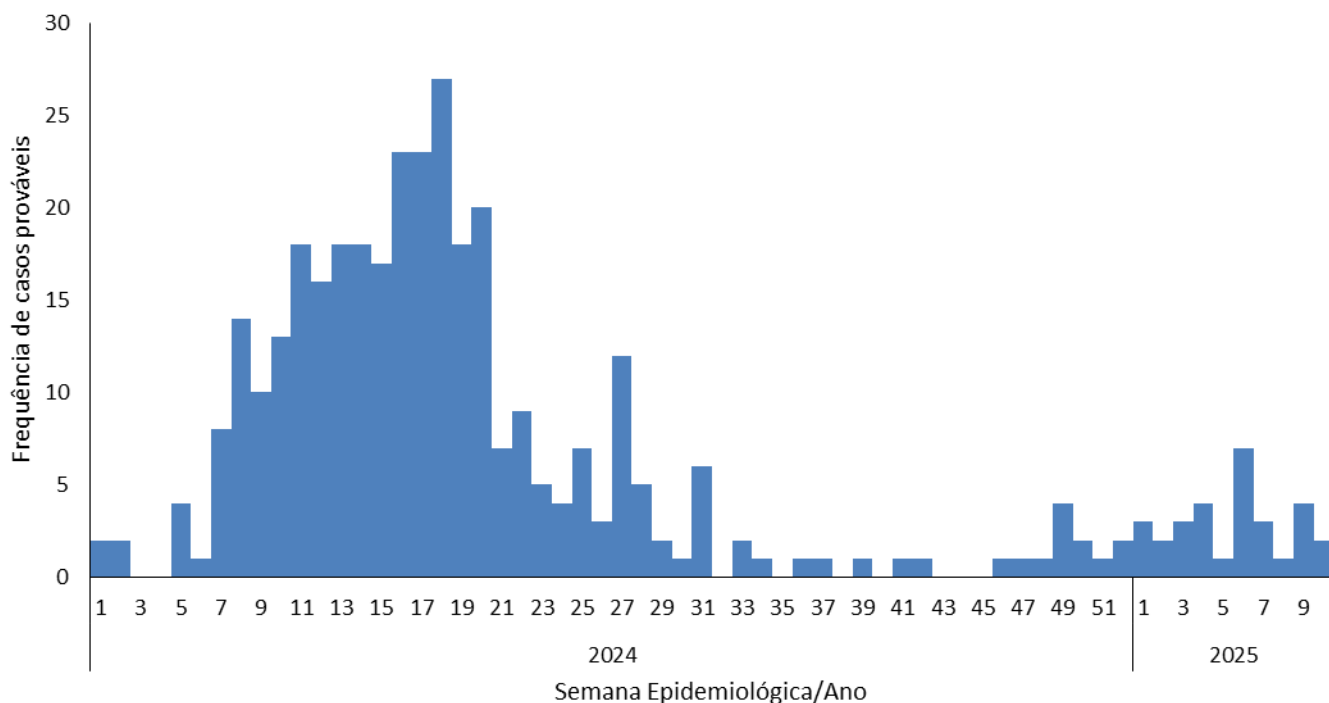
7

Municípios com casos
(últimas 4 SE)

44%

Em relação ao número
de casos prováveis no
mesmo período de 2024

Casos por semana epidemiológica

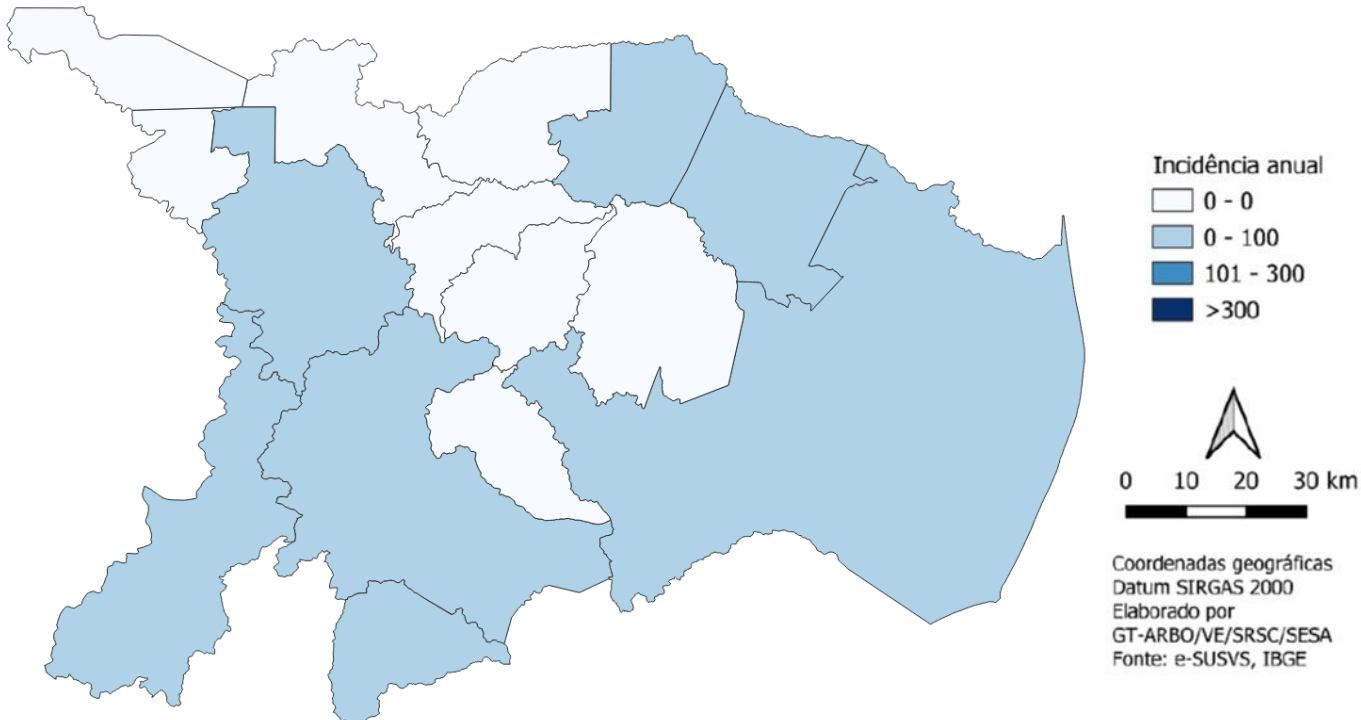


Fonte: e-SUSVS - Atualização em 12/03/2025, sujeito à alterações

Chikungunya

SE 10 | 08 de março de 2025

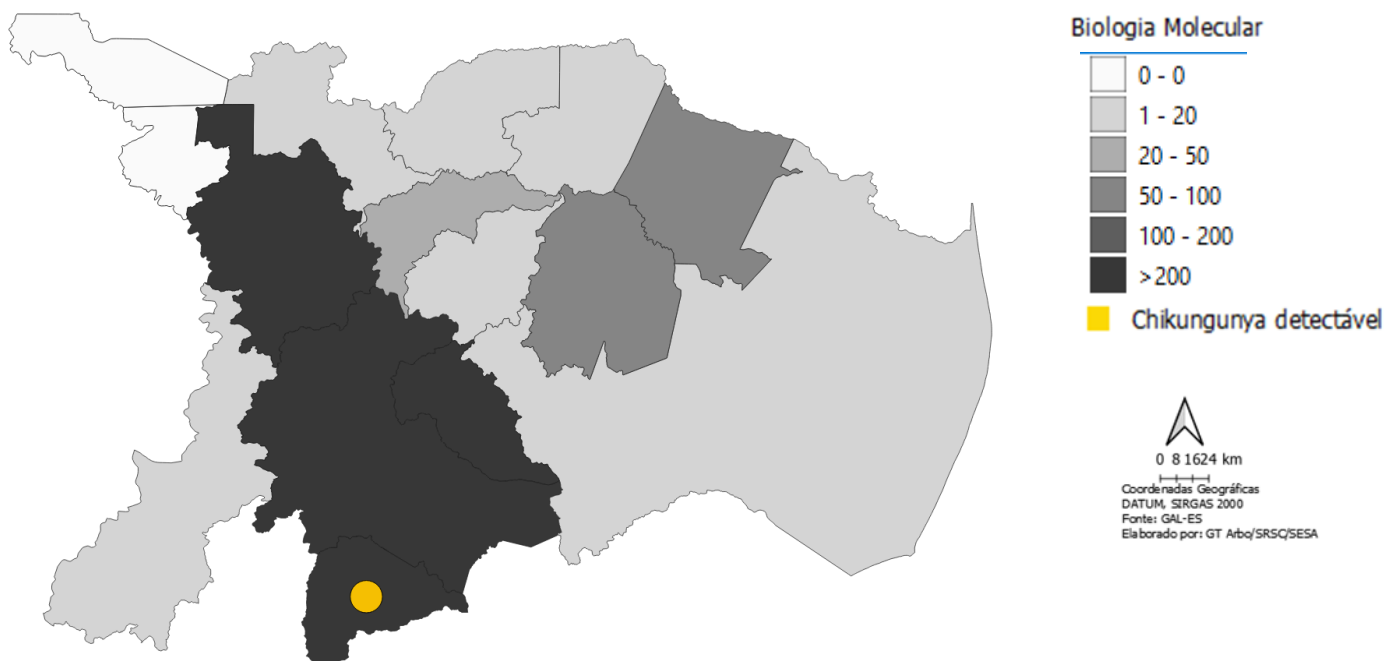
Incidência (últimas 4 SE)



Atualização em 12/03/2025, sujeito à alterações

VIGILÂNCIA LABORATORIAL

Chikungunya (coleta analisada por município solicitante e resultado por município de residência)



Fonte: GAL e e-SUS/VS, atualizado em 10/03/2025. Sujeito à alterações

Arboviroses

Informe Epidemiológico Regional



GOVERNO DO ESTADO DO ESPÍRITO SANTO
Secretaria da Saúde



SUPERINTENDÊNCIA REGIONAL DE SAÚDE DE COLATINA
INFORME Nº 10/2025 – SEMANAS EPIDEMIOLÓGICAS 01 A 10 (29/12/24 a 08/03/2025)

Zika



Incidência

17,74

Casos/100 mil hab.

11

Casos prováveis

0

Caso confirmado

4

Municípios com casos
(últimas 4 SE)



0 óbito

06

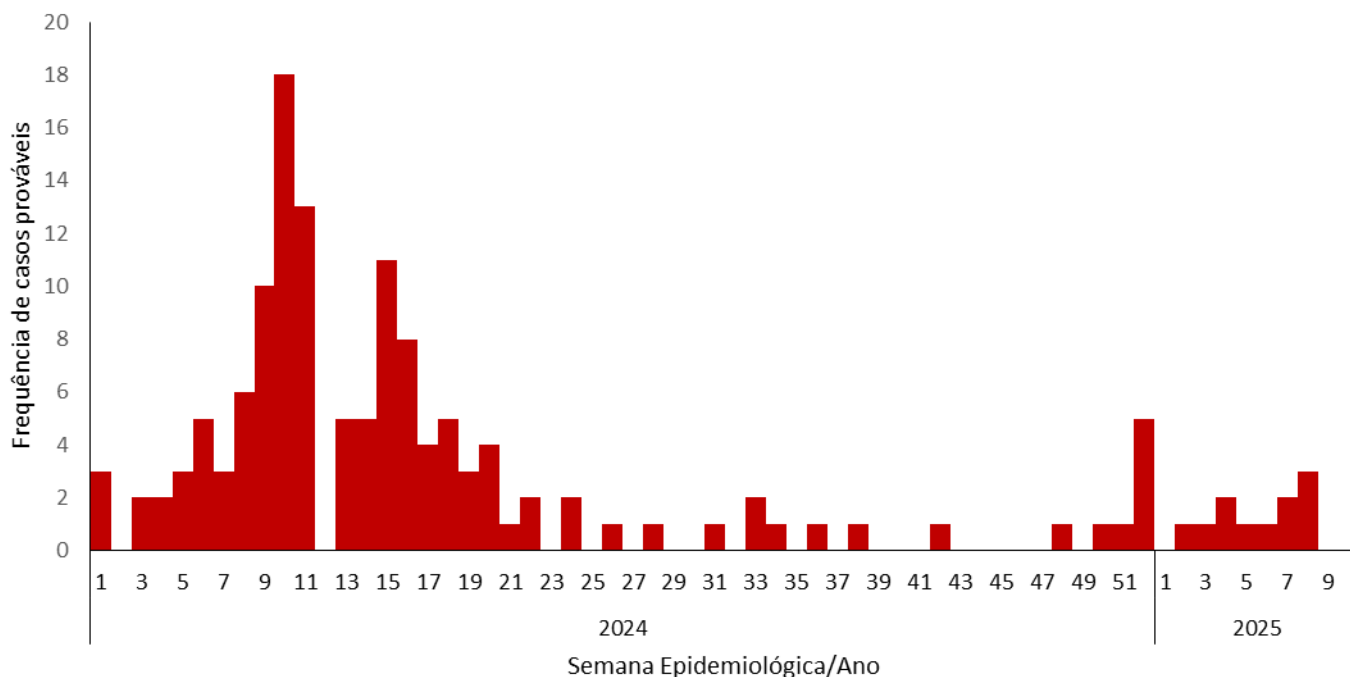
Gestantes
suspeitas



79%

Em relação ao número
de casos prováveis no
mesmo período de 2024

Casos por semana epidemiológica



Fonte: e-SUSVS - Atualização em 12/03/2025, sujeito à alterações



Secretaria de Estado da Saúde

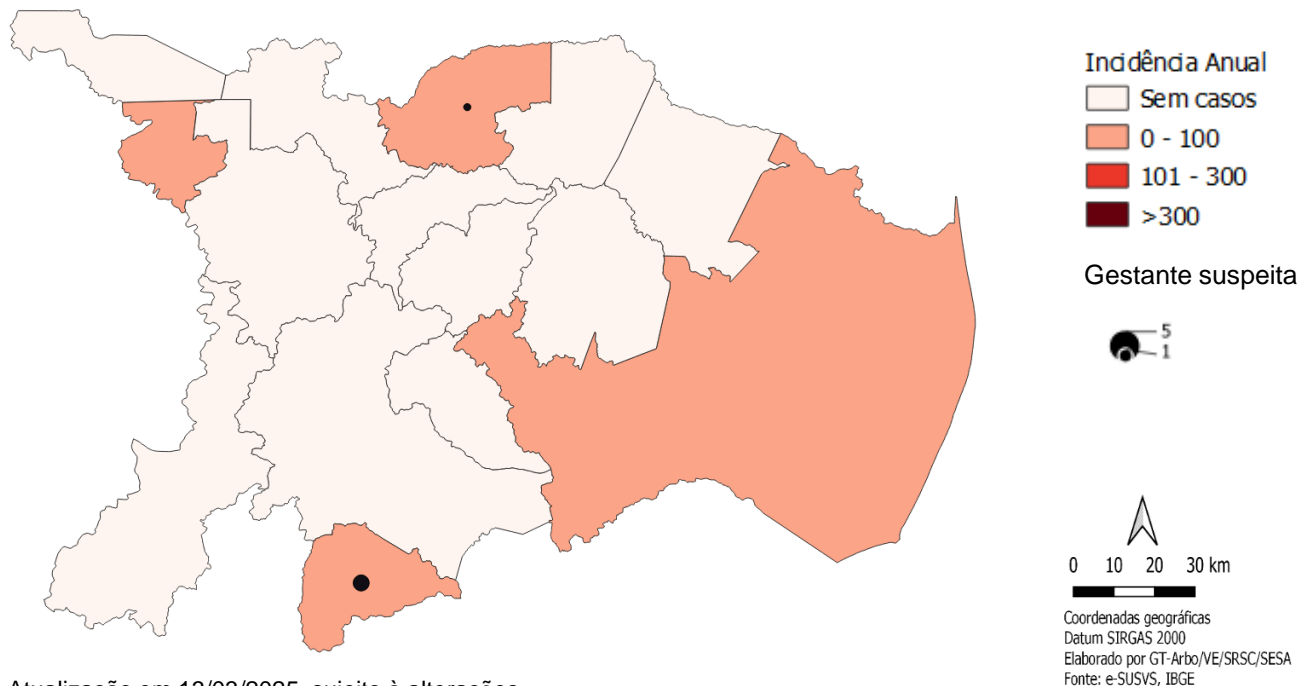
GOVERNO DO ESTADO DO ESPÍRITO SANTO



Zika

SE 10 | 08 de março de 2025

Incidência (últimas 4 SE)



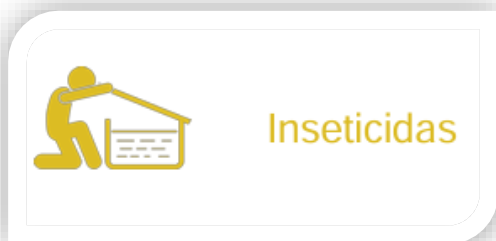
Atualização em 13/03/2025, sujeito à alterações

VIGILÂNCIA LABORATORIAL Zika

	2025		
Tipo de exame	Amostras realizadas	Amostras positivas	% Amostras positivas
Biologia Molecular	2.083	0	0

Fonte: GAL, atualizado em 10/03/2025. Sujeito à alterações

Controle vetorial SIES (janeiro a fevereiro)*



Insumos distribuídos*

Larvicida: 17 kg
Adulticida Residual: 8,3 kg
Adulticida UBV: 160 L

Fonte: SIES, atualizado em 07/03/2025. Sujeito à alterações