

Animais Peçonhentos

Boletim Epidemiológico Estadual



GOVERNO DO ESTADO
DO ESPÍRITO SANTO
Secretaria da Saúde



SUPERINTENDÊNCIA REGIONAL DE SAÚDE METROPOLITANA | BOLETIM Nº 53/2025 – SEMANAS EPIDEMIOLÓGICAS 1 a 53

Monitoramento dos Acidentes por Animais Peçonhentos

ESPÍRITO SANTO: 9399

REGIONAL METROPOLITANA: 1951



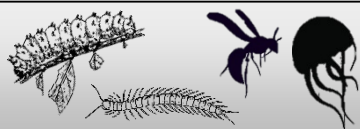
949

Escorpião



175

Abelha



255

Outros



288

Aranha

Ignorado: 11



284

Serpente

Ignorado: 1

Phoneutria: 151

Loxosceles: 3

Latrodectus: 8

Outra Aranha: 115

Botrópico: 224

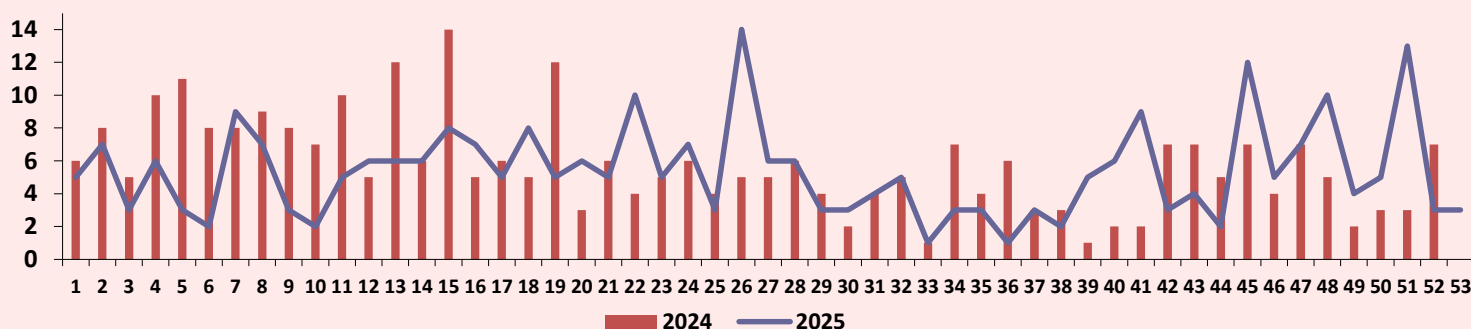
Crotálico: 00

Elapídico: 01

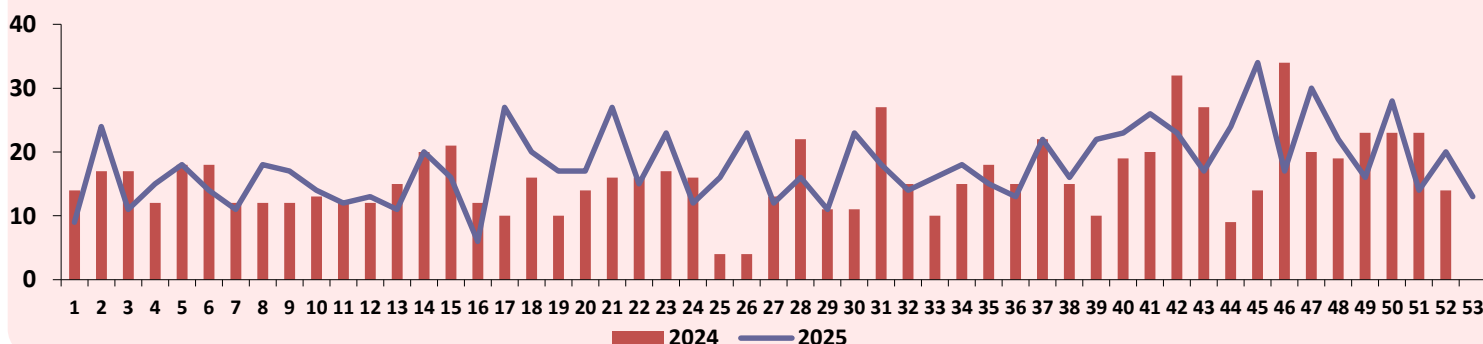
Laquético: 00

Não Peçonhenta: 58

Distribuição dos Casos de Acidentes por Serpente por Semana Epidemiológica (2024 - 2025)



Distribuição dos Casos de Acidentes por Escorpião por Semana Epidemiológica (2024 - 2025)



Animais Peçonhentos

Boletim Epidemiológico Estadual



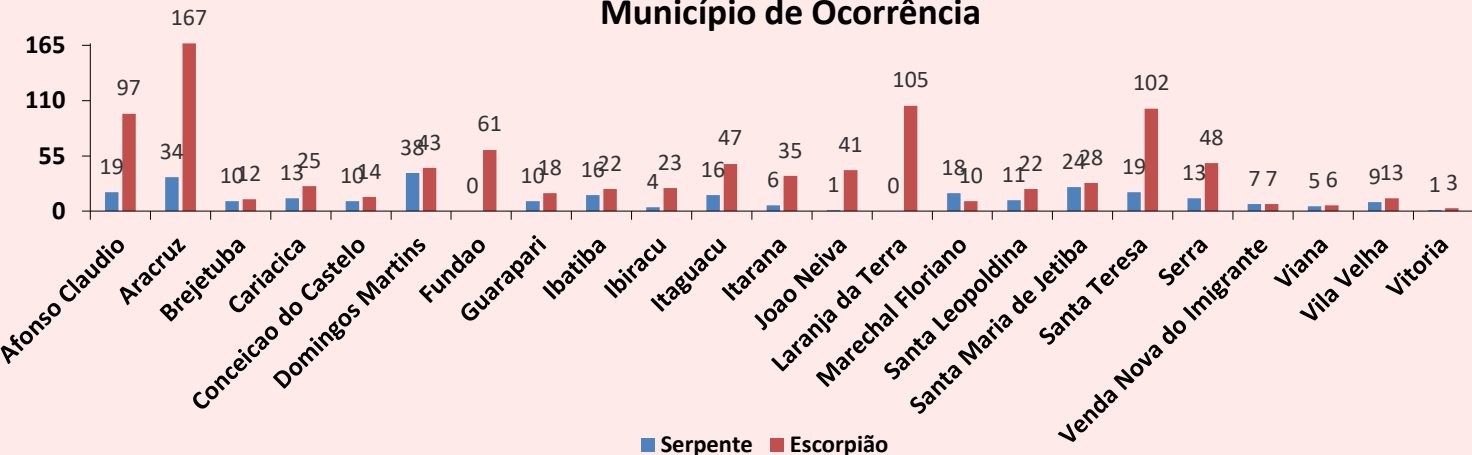
GOVERNO DO ESTADO
DO ESPÍRITO SANTO
Secretaria da Saúde



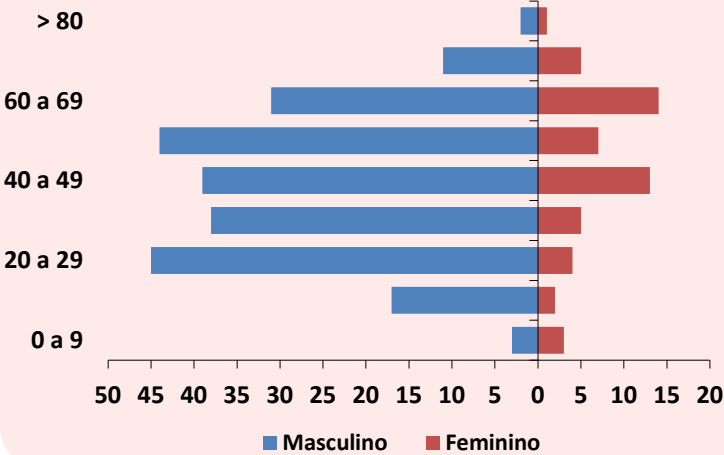
Página 2/5

SUPERINTENDÊNCIA REGIONAL DE SAÚDE METROPOLITANA | BOLETIM Nº 53/2025 – SEMANAS EPIDEMIOLÓGICAS 1 a 53

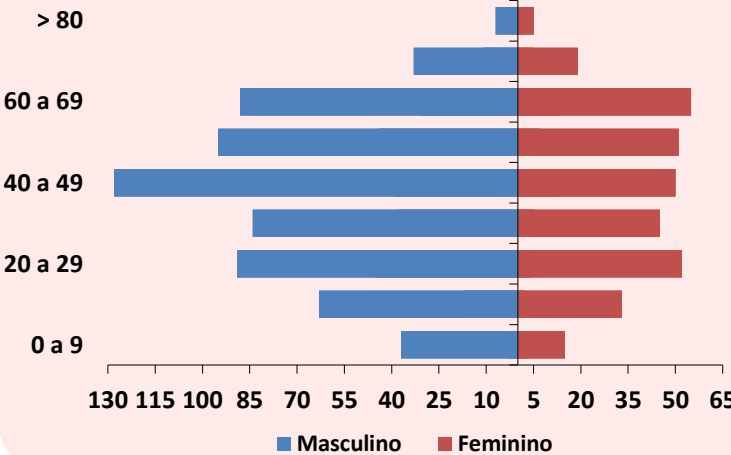
Distribuição dos Casos de Acidentes por Serpente e Escorpião segundo o Município de Ocorrência



Pirâmide Etária dos Acidentes Causados por Serpente



Pirâmide Etária dos Acidentes Causados por Escorpião



Acidente Relacionado ao Trabalho

Tipo de Animal	Ocupacional	%	Acidental	%	Ignorado	%	TOTAL
Serpente	121	42,6	160	56,3	3	1,1	284
Aranha	79	27,4	207	71,9	2	0,7	288
Escorpião	271	28,6	659	69,4	19	2,0	949
Lagarta	8	10,4	68	88,3	1	1,3	77
Abelha	29	16,6	145	82,9	1	0,6	175
Outros	24	13,6	153	86,4	0	0,0	177

Animais Peçonhentos

Boletim Epidemiológico Estadual



GOVERNO DO ESTADO
DO ESPÍRITO SANTO
Secretaria da Saúde

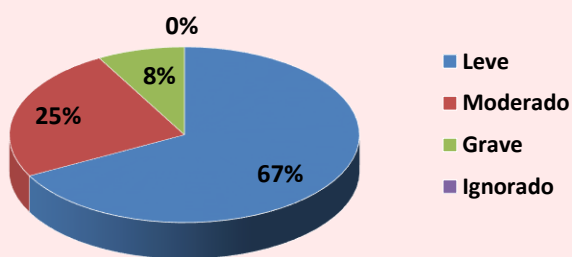


Página 3/5

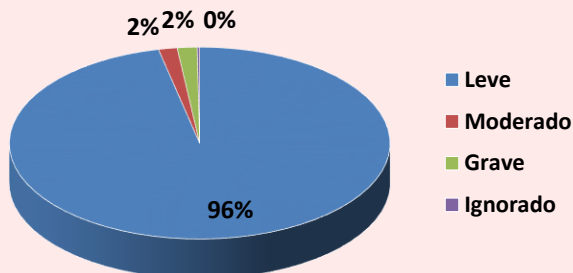
SUPERINTENDÊNCIA REGIONAL DE SAÚDE METROPOLITANA | BOLETIM Nº 53/2025 – SEMANAS EPIDEMIOLÓGICAS 1 a 53

Distribuição das Notificações segundo a Classificação do Caso

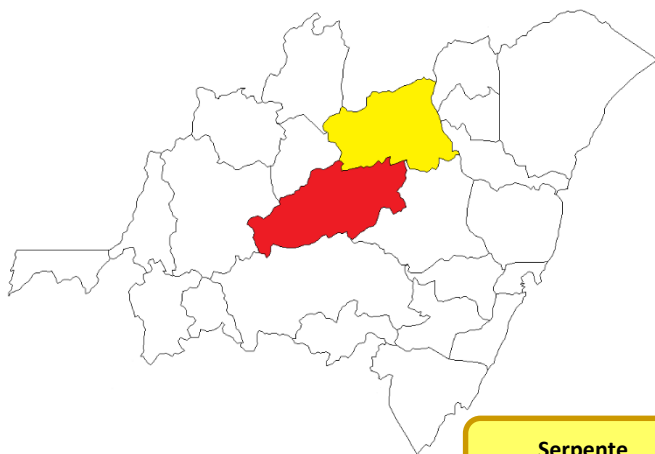
Serpente



Escorpião



Óbitos



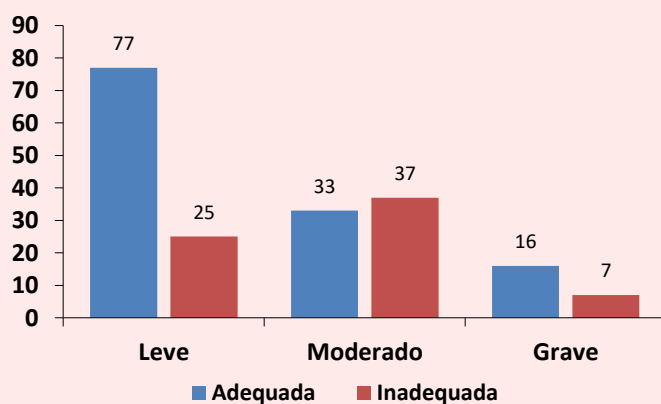
Serpente
Santa Teresa

Abelha
Santa Maria de
Jetibá

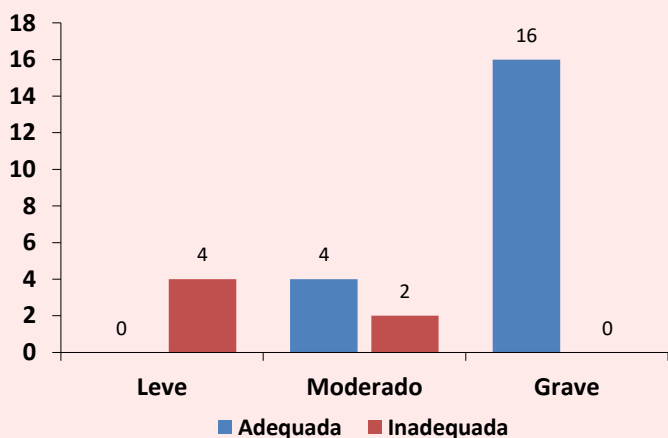
02 Óbitos

Avaliação de Uso de Soroterapia conforme Protocolo de Atendimento do Ministério da Saúde

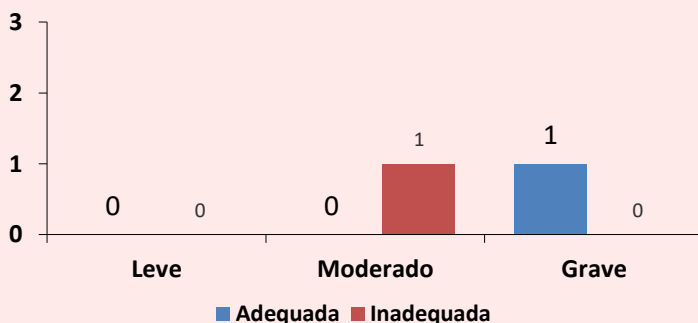
Acidente por *Bothrops*



Acidente por Escorpião



Acidente por *Phoneutria*



Animais Peçonhentos

Boletim Epidemiológico Estadual



GOVERNO DO ESTADO
DO ESPÍRITO SANTO
Secretaria da Saúde



Página 4/5

SUPERINTENDÊNCIA REGIONAL DE SAÚDE METROPOLITANA | BOLETIM Nº 53/2025 – SEMANAS EPIDEMIOLÓGICAS 1 a 53

MONITORAMENTO QUANTO AO CONSUMO DE SOROS ANTIVENENOS

Total de Ampolas de Soros Antivenenos Utilizadas (SE 52):

15



Serpente

SAB
09

SABC
00

SABL
00

SAC
00

SAE
00



Escorpião

SAEs
06

SAAr
00



Aranha

SAAr
00

SALox
00



Lagarta

SALon
00

Total de Pessoas Atendidas:

4

CRIANÇA/ADOLESCENTE
(0 a 17 anos)



Sexo Masculino:
01

Sexo Feminino:
00

00 anos | 6 SAE

ADULTO
(18 a 59 anos)



Sexo Masculino:
03

Sexo Feminino:
00

27 anos | 5 SAB
37 anos | 6 SAB

40 anos | 3 SAB

IDOSO
(60 anos ou mais)



Sexo Masculino:
00

Sexo Feminino:
00

Legenda: SAB (antibotrópico) / SABC (antibotrópico crotálico) / SABL (antibotrópico laquétrico) / SAC (anticrotálico) / SAE (antielaipídico) / SAEs (antiescorpiônico) / SAAr (antiaracnídico) / SALox (antiloxoscélico) / SALon (antilonômico).

IMPORTANTE:

O Centro de Informação e Assistência Toxicológica do Espírito Santo (CIATox) é um serviço 24h de apoio aos profissionais de saúde e à população em geral em caso de acidentes com animais peçonhentos e intoxicações.

Em caso de acidente ligue para o CIATox pelo telefone 0800 283 9904.

Animais Peçonhentos

Boletim Epidemiológico Estadual



GOVERNO DO ESTADO
DO ESPÍRITO SANTO
Secretaria da Saúde



SUPERINTENDÊNCIA REGIONAL DE SAÚDE METROPOLITANA | BOLETIM Nº 53/2025 – SEMANAS EPIDEMIOLÓGICAS 1 a 53

Escorpiões no ES

O escorpião amarelo é o mais comum no território capixaba. Apresenta patas amarelas, tronco escuro, uma mancha escura e serrilha no fim da cauda. Embora menos frequente, o escorpião marrom também é encontrado no Espírito Santo. Tem tronco marrom e patas amareladas com manchas escuras e cauda marrom avermelhada.

Como se prevenir:

- Não guardar lixo, entulhos e materiais de construção;
- Tampar buracos em paredes, assoalhos, forros e rodapés;
- Usar telas, vedantes ou sacos de areia em portas, janelas e ralos;
- Manter limpos os locais próximos das casas, jardins, quintais, paióis e celeiros;
- Combater insetos, principalmente baratas e cupins, que servem de alimento para os escorpiões;
- Preservar animais que se alimentam de escorpiões, como seriemas, corujas, sapos, lagartixas, galinhas, macacos e quatis;
- Limpar terrenos baldios;
- Usar calçados e luvas nas atividades de jardinagem;
- Ter cuidado ao calçar sapatos e vestir roupas.



O que fazer em caso de acidente:

Limpar o local com água e sabão e levar a vítima ao serviço de saúde mais próximo para avaliação médica. Pode ser feito compressas mornas e analgésicos para alívio da dor. A dor no local da picada, mesmo se for intensa ou irradiada, não tem indicação de soroterapia.

O Centro de Atendimento Toxicológico da Sesa (Toxcen) também pode ser acionado pela população em geral ou profissionais da saúde por meio do telefone 0800 283 99 04. A ligação é gratuita e serviço funciona 24 horas por dia.

CURIOSIDADE

☪ Cobras venenosas

→ São aquelas que representam risco de acidentes, pela picada, e cujo veneno ocasiona diversos sintomas. Podem conduzir à morte caso não haja tratamento específico adequado. É importante que o tratamento seja rápido e realizado por profissionais de saúde qualificados, em unidades de atendimento médico especializadas. ⚕

(Imagens: Arquivo/Instituto Vital Brazil)



Acidente por abelha é o quadro de envenenamento decorrente da injeção de toxinas através do aparelho inoculador (ferrão) de abelhas. No Brasil, as abelhas ditas africanizadas, ou seja, mestiças de *Apis mellifera scutellata* (africana) e *Apis mellifera ligustica* (européia) principalmente, são responsáveis por muitos relatos de acidentes, por serem mais agressivas do que as europeias. Entre os 5 principais tipos de acidentes por animais peçonhentos, o acidente por abelhas é o único que não possui um soro específico para o tratamento no Brasil, porém há estudos acerca de sua produção.

Abelhas são insetos da ordem Hymenoptera, assim como as vespas e as formigas. Algumas espécies são conhecidas por produzirem o mel e viverem em colônias, com uma organização hierárquica com uma rainha, alguns machos férteis e milhares de operárias fêmeas. As abelhas operárias são as responsáveis pela defesa da colônia. Ao picar, elas perdem parte do aparato inoculador, morrendo em seguida. Este aparato possui músculos próprios e continuam injetando a peçonha mesmo após a separação do resto do corpo. Próximas a um enxame, as primeiras abelhas, ao picar, liberam um feromônio que faz com que outras ataquem o mesmo alvo, podendo ocasionar acidente com centenas de picadas.

Fonte: Ministério da Saúde – Gov.br.