

Boletim Epidemiológico Regional

ANIMAIS PEÇONHENTOS



GOVERNO DO ESTADO DO ESPÍRITO SANTO
Secretaria da Saúde



SUPERINTENDÊNCIA REGIONAL DE SAÚDE METROPOLITANA | BOLETIM Nº 13/2022 – SEMANAS EPIDEMIOLÓGICAS 1 A 26

Monitoramento dos Acidentes por Animais Peçonhentos

ESPÍRITO SANTO: 3359

REGIONAL METROPOLITANA: 686



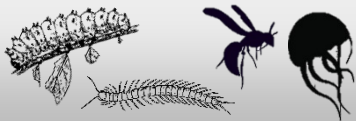
283

Escorpião



63

Abelha



98

Outros



124

Aranha

Phoneutria: 34

Loxosceles: 05

Latrodectus: 02

Outra Aranha: 36



116

Serpente

Botrópico: 92

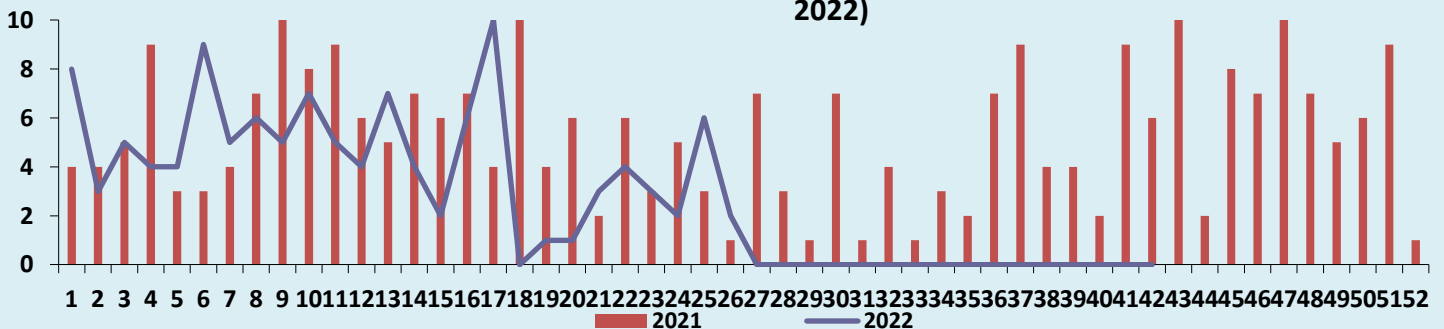
Crotálico: 0

Elapídico: 0

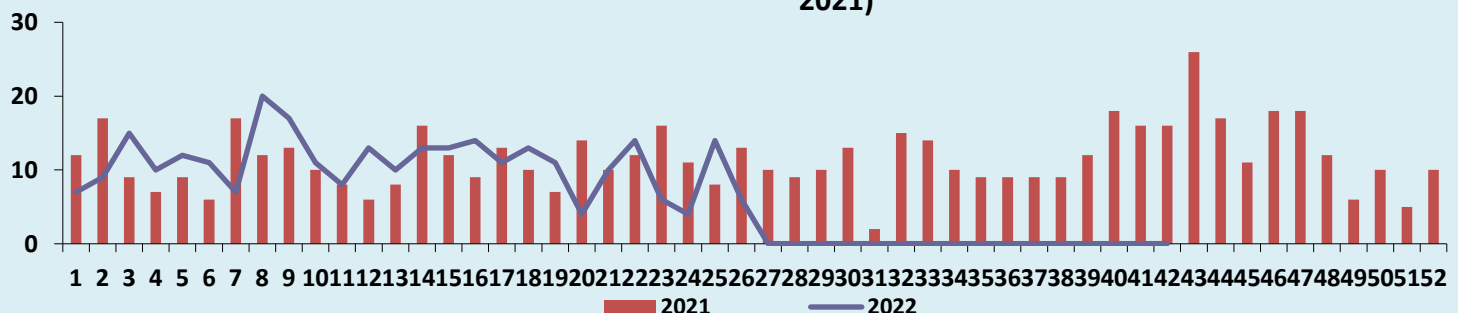
Laquético: 0

Não Peçonhenta: 9

Distribuição dos Casos de Acidentes por Serpente por Semana Epidemiológica (2021 - 2022)



Distribuição dos Casos de Acidentes por Escorpião por Semana Epidemiológica (2020 - 2021)



Boletim Epidemiológico Regional

ANIMAIS PEÇONHENTOS

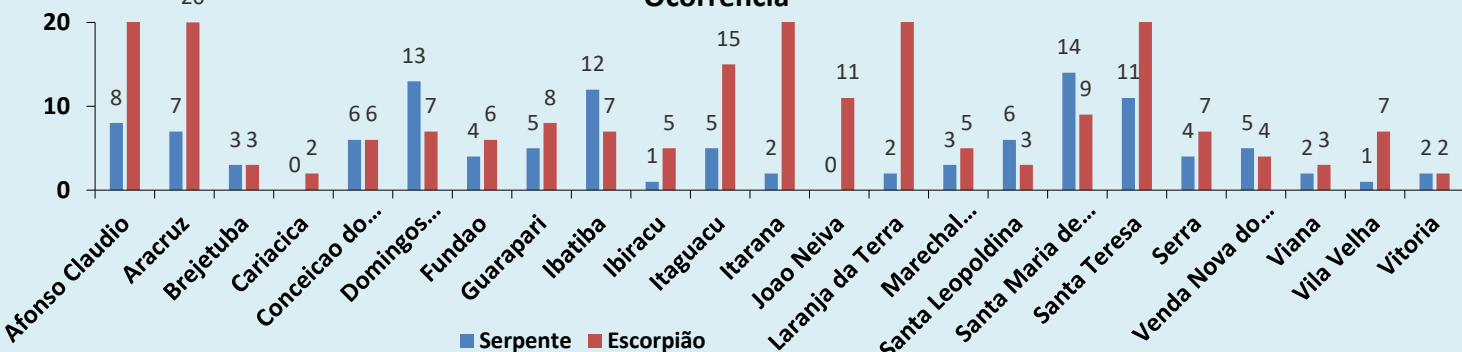


GOVERNO DO ESTADO DO ESPÍRITO SANTO
Secretaria da Saúde

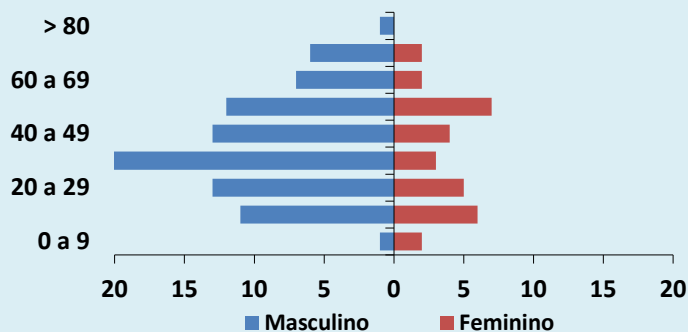


SUPERINTENDÊNCIA REGIONAL DE SAÚDE METROPOLITANA | BOLETIM Nº 13/2022 – SEMANAS EPIDEMIOLÓGICAS 1 A 26

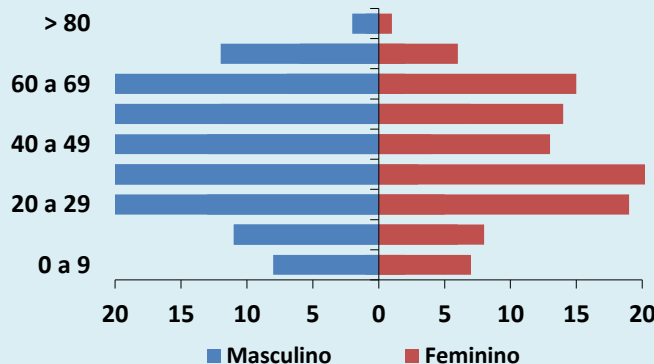
Distribuição dos Casos de Acidentes por Serpente e Escorpião segundo o Município de Ocorrência



Pirâmide Etária dos Acidentes Causados por Serpente



Pirâmide Etária dos Acidentes Causados por Escorpião



Acidente Relacionado ao Trabalho

Tipo de Animal	Ocupacional	%	Acidental	%	Ignorado	%	TOTAL
Serpente	60	51,7	47	40,5	9	7,8	116
Aranha	37	29,8	80	64,5	7	5,6	124
Escorpião	81	28,6	188	66,4	14	4,9	283
Lagarta	12	30,0	24	60,0	4	10,0	40
Abelha	14	22,2	49	77,8	0	0,0	63
Outros	13	22,4	42	72,4	3	5,2	58

Boletim Epidemiológico Regional

ANIMAIS PEÇONHENTOS



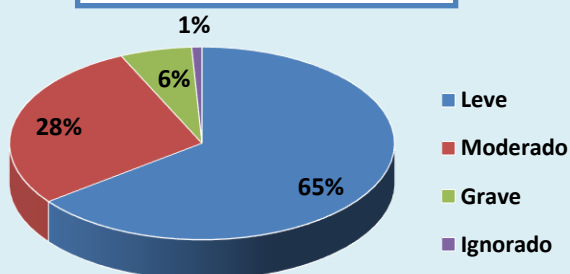
GOVERNO DO ESTADO DO ESPÍRITO SANTO
Secretaria da Saúde



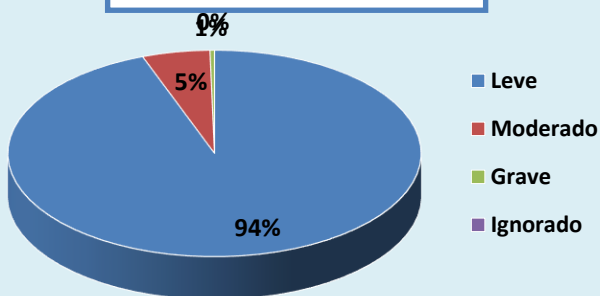
SUPERINTENDÊNCIA REGIONAL DE SAÚDE METROPOLITANA | BOLETIM Nº 13/2022 – SEMANAS EPIDEMIOLÓGICAS 1 A 26

Distribuição das Notificações segundo a Classificação do Caso

Serpente



Escorpião



Óbitos

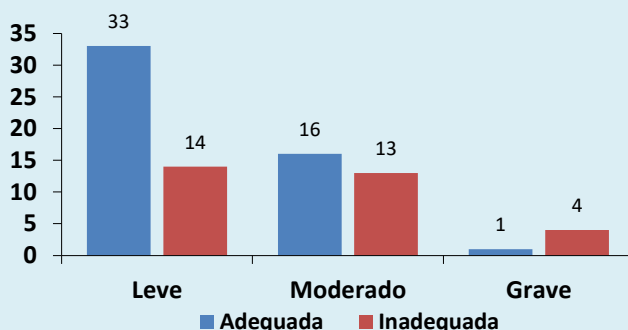


01 Óbito

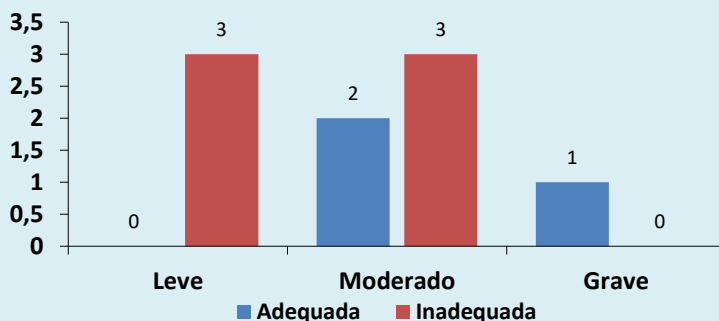
Agente Causador: Serpente
Domingos Martins

Avaliação de Uso de Soroterapia conforme Protocolo de Atendimento do Ministério da Saúde

Acidente por *Bothrops*



Acidente por Escorpião



Acidente por *Phoneutria*

SEM REGISTRO DE
SOROTERAPIA

Boletim Epidemiológico Regional

ANIMAIS PEÇONHENTOS



GOVERNO DO ESTADO DO ESPÍRITO SANTO
Secretaria da Saúde



SUPERINTENDÊNCIA REGIONAL DE SAÚDE METROPOLITANA | BOLETIM Nº 13/2022 – SEMANAS EPIDEMIOLÓGICAS 1 A 26

MONITORAMENTO QUANTO AO CONSUMO DE SOROS ANTIVENENOS

Total de Ampolas de Soros Antivenenos Utilizadas (SE 24):

1

 Serpente	SAB 0	SABC 0	SABL 0	SAC 0	SAE 0
 Escorpião	SAEs 0	SAAr 0			
 Aranha	SAAr 1	SALox 0			
 Lagarta	SALon 0				

Total de Pessoas Atendidas:

1

CRIANÇA/ADOLESCENTE
(0 a 17 anos)

ADULTO
(18 a 59 anos)

IDOSO
(60 anos ou mais)



Sexo Masculino:
00

Sexo Feminino:
01

Sexo Masculino:
00

Sexo Feminino:
00

Sexo Masculino:
00

Sexo Feminino:
00

7 anos | 1 SAAr

Legenda: SAB (antibotrópico) / SABC (antibotrópico crotálico) / SABL (antibotrópico laquéutico) / SAC (anticrotálico) / SAE (antielapídico) / SAEs (antiescorpiônico) / SAAr (antiaracnídico) / SALox (antiloxoscélico) / SALon (antilonômico).

IMPORTANTE:

O Centro de Informação e Assistência Toxicológica do Espírito Santo (CIATox) é um serviço 24h de apoio aos profissionais de saúde e à população em geral em caso de acidentes com animais peçonhentos e intoxicações.

Em caso de acidente ligue para o CIATox pelo telefone 0800 283 9904.

Boletim Epidemiológico Regional

ANIMAIS PEÇONHENTOS



GOVERNO DO ESTADO DO ESPÍRITO SANTO
Secretaria da Saúde



SUPERINTENDÊNCIA REGIONAL DE SAÚDE METROPOLITANA | BOLETIM Nº 12/2022 – SEMANAS EPIDEMIOLÓGICAS 1 A 25

PREVENÇÃO DE ACIDENTES POR ESCORPIÃO

- Acondicionar lixo domiciliar em sacos plásticos ou outros recipientes que possam ser mantidos fechados, para evitar baratas, moscas ou outros insetos de que se alimentam os escorpiões.
- Manter jardins e quintais limpos. Evitar o acúmulo de entulhos, folhas secas, lixo doméstico e materiais de construção nas proximidades das casas.
- Usar calçados e luvas de raspas de couro nas tarefas de limpeza em jardins e quintais.
- Sacudir e examinar roupas e sapatos antes de usá-los, pois escorpiões podem se esconder neles e picam ao serem comprimidos contra o corpo. Examinar também roupas de cama, toalhas de banho, panos de chão e tapetes.
- Nas casas e apartamentos utilizar soleiras nas portas e janelas, telas em ralos do chão, pias e tanques. Vedar frestas e buracos em paredes, assoalhos e vãos entre o forro e a parede. Consertar rodapés despregados.
- Afastar as camas e berços das paredes. Evitar que roupas de cama e mosquiteiros encostem no chão.
- Preservar os inimigos naturais de escorpiões: aves de hábitos noturnos (coruja, joão-bobo), lagartos e sapos.

CURIOSIDADE

Todas as espécies de escorpiões são perigosas para os seres humanos?

Entre as cerca de 1050 espécies conhecidas, apenas um pequeno número é perigoso para os seres humanos a maioria produz uma reação semelhante à da ferroada da abelha, que é muito dolorosa, embora geralmente não ofereça perigo de morte.

(Fonte: Fiocruz).



Captura de escorpião no município de Vila Velha (21 de junho de 2022).

