

# Boletim Epidemiológico Regional

ANIMAIS PEÇONHENTOS



GOVERNO DO ESTADO DO ESPÍRITO SANTO  
Secretaria da Saúde



SUPERINTENDÊNCIA REGIONAL DE SAÚDE METROPOLITANA | BOLETIM Nº 18/2022 – SEMANAS EPIDEMIOLÓGICAS 1 A 31

## Monitoramento dos Acidentes por Animais Peçonhentos

ESPÍRITO SANTO: 4082

REGIONAL METROPOLITANA: 807



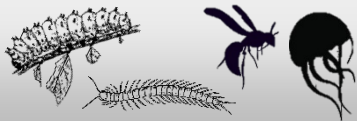
**339**

Escorpião



**70**

Abelha



**109**

Outros



**161**

Aranha



**125**

Serpente

*Phoneutria*: 45

*Loxosceles*: 10

*Latrodectus*: 02

Outra Aranha: 47

Botrópico: 99

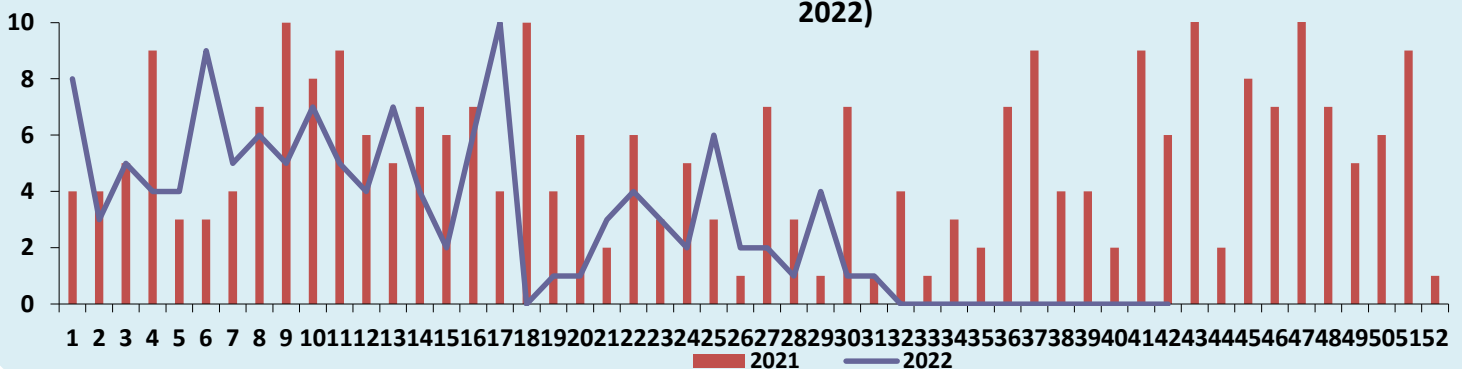
Crotálico: 0

Elapídico: 0

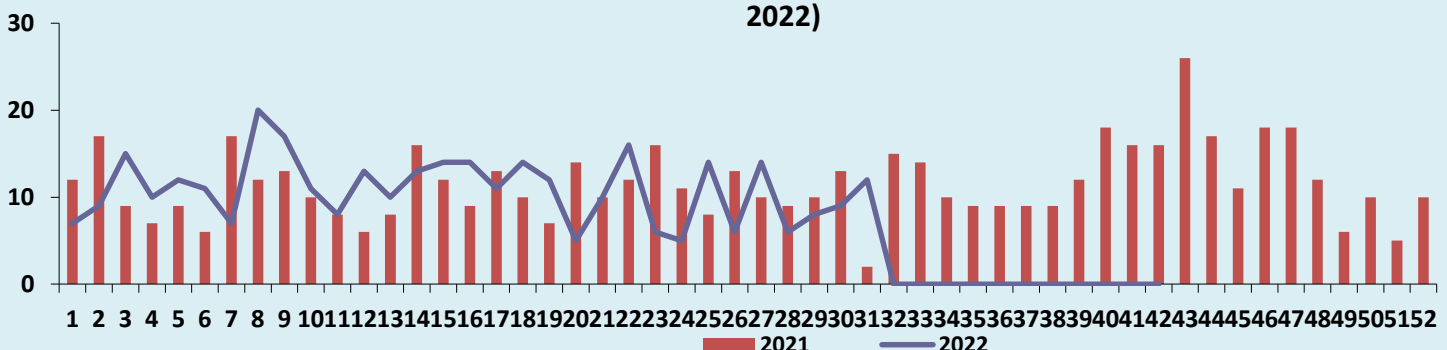
Laquético: 0

Não Peçonhenta: 10

Distribuição dos Casos de Acidentes por Serpente por Semana Epidemiológica (2021 - 2022)



Distribuição dos Casos de Acidentes por Escorpião por Semana Epidemiológica (2021 - 2022)



# Boletim Epidemiológico Regional

ANIMAIS PEÇONHENTOS

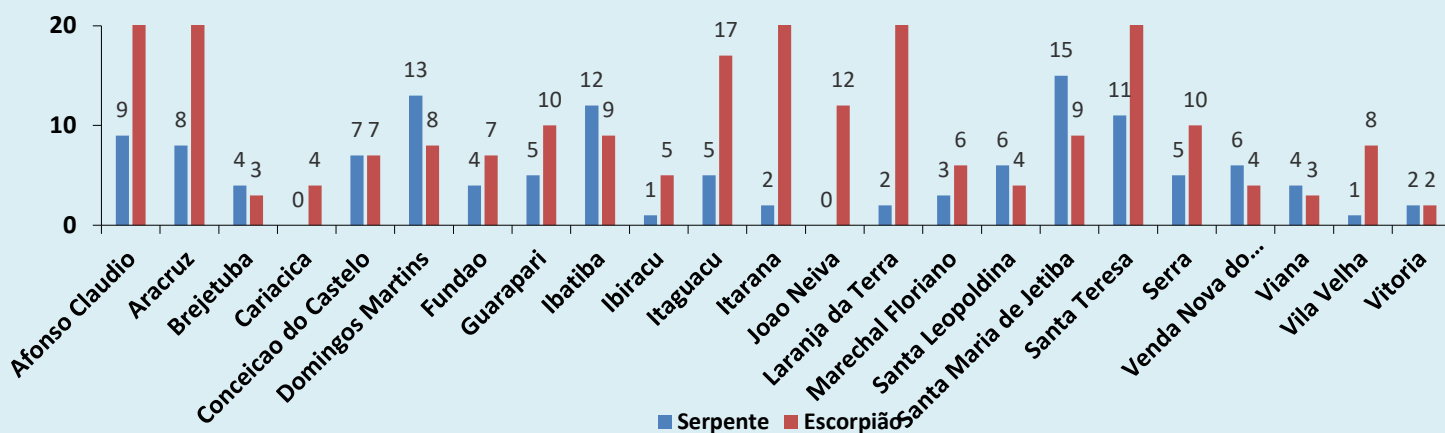


GOVERNO DO ESTADO DO ESPÍRITO SANTO  
Secretaria da Saúde

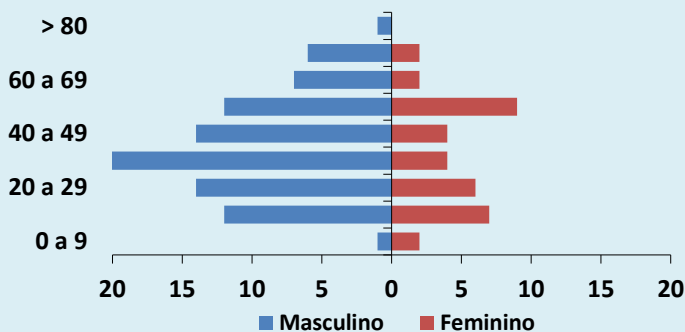


SUPERINTENDÊNCIA REGIONAL DE SAÚDE METROPOLITANA | BOLETIM Nº 18/2022 – SEMANAS EPIDEMIOLÓGICAS 1 A 31

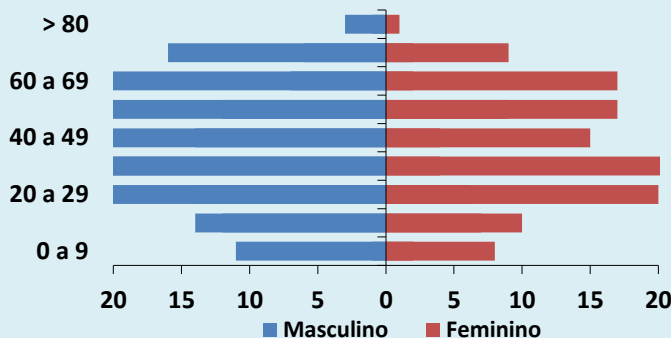
## Distribuição dos Casos de Acidentes por Serpente e Escorpião segundo o Município de Ocorrência



## Pirâmide Etária dos Acidentes Causados por Serpente



## Pirâmide Etária dos Acidentes Causados por Escorpião



## Acidente Relacionado ao Trabalho

Tipo de Animal	Ocupacional	%	Acidental	%	Ignorado	%	TOTAL
Serpente	68	54,4	49	39,2	8	6,4	125
Aranha	46	28,6	106	65,8	9	5,6	161
Escorpião	99	29,2	222	65,5	18	5,3	339
Lagarta	13	31,7	25	61,0	3	7,3	41
Abelha	16	22,9	54	77,1	0	0,0	70
Outros	16	23,5	49	72,1	3	4,4	68

# Boletim Epidemiológico Regional

ANIMAIS PEÇONHENTOS



GOVERNO DO ESTADO DO ESPÍRITO SANTO  
Secretaria da Saúde

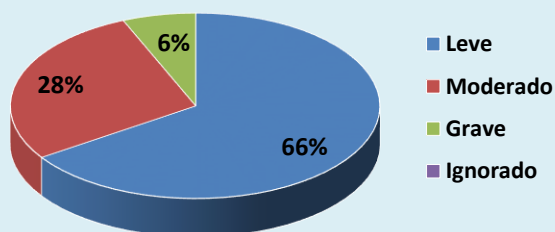


SUPERINTENDÊNCIA REGIONAL DE SAÚDE METROPOLITANA | BOLETIM Nº 18/2022 – SEMANAS EPIDEMIOLÓGICAS 1 A 31

## Distribuição das Notificações segundo a Classificação do Caso

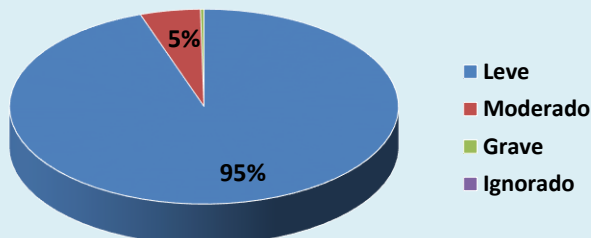
### Serpente

0%



### Escorpião

0%



## Óbitos

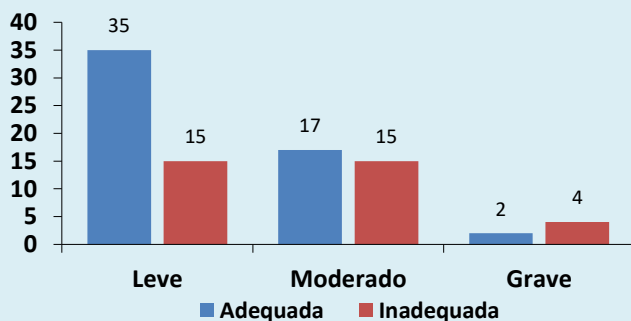


02 Óbitos

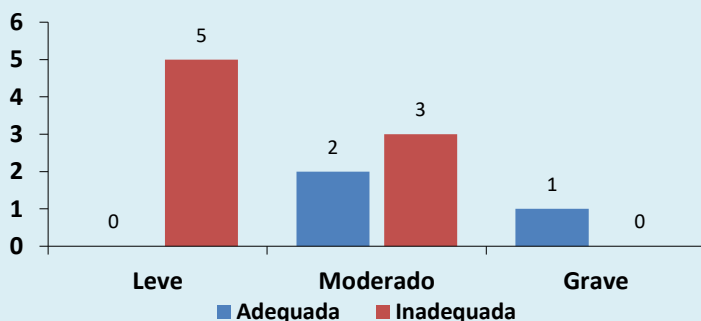
Agente Causador:  
Serpente (Domingos Martins)  
Abelha (Brejetuba)

## Avaliação de Uso de Soroterapia conforme Protocolo de Atendimento do Ministério da Saúde

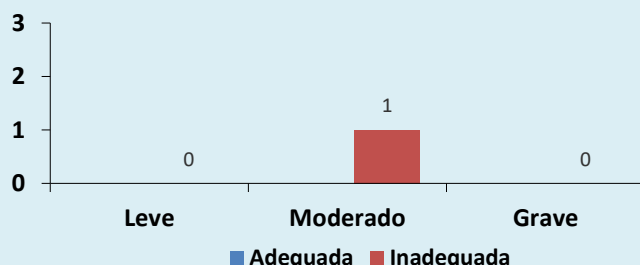
### Acidente por *Bothrops*



### Acidente por Escorpião



### Acidente por *Phoneutria*



# Boletim Epidemiológico Regional

ANIMAIS PEÇONHENTOS



GOVERNO DO ESTADO DO ESPÍRITO SANTO  
Secretaria da Saúde







SUPERINTENDÊNCIA REGIONAL DE SAÚDE METROPOLITANA | BOLETIM Nº 18/2022 – SEMANAS EPIDEMIOLÓGICAS 1 A 31

## MONITORAMENTO QUANTO AO CONSUMO DE SOROS ANTIVENENOS

Total de Ampolas de Soros Antivenenos Utilizadas (SE 24):

9

 <b>Serpente</b>	SAB 3	SABC 0	SABL 3	SAC 3	SAE 0
 <b>Escorpião</b>	SAEs 0	SAAr 0			
 <b>Aranha</b>	SAAr 0	SALox 0			
 <b>Lagarta</b>	SALon 0				

Total de Pessoas Atendidas:

1

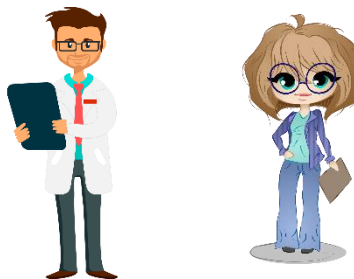
**CRIANÇA/ADOLESCENTE**  
(0 a 17 anos)



Sexo Masculino:  
00

Sexo Feminino:  
00

**ADULTO**  
(18 a 59 anos)



Sexo Masculino:  
00

Sexo Feminino:  
01

29 anos | 3 SAB  
3 SAC  
3 SABL

**IDOSO**  
(60 anos ou mais)



Sexo Masculino:  
00

Sexo Feminino:  
00

**Legenda:** SAB (antibotrópico) / SABC (antibotrópico crotálico) / SABL (antibotrópico laquétrico) / SAC (anticrotálico) / SAE (antielapídico) / SAEs (antiescorpiônico) / SAAr (antiaraquídico) / SALox (antiloquoscélico) / SALon (antilonômico).

### IMPORTANTE:

O Centro de Informação e Assistência Toxicológica do Espírito Santo (CIATox) é um serviço 24h de apoio aos profissionais de saúde e à população em geral em caso de acidentes com animais peçonhentos e intoxicações.

Em caso de acidente ligue para o CIATox pelo telefone 0800 283 9904.



# Boletim Epidemiológico Regional

ANIMAIS PEÇONHENTOS



GOVERNO DO ESTADO DO ESPÍRITO SANTO  
Secretaria da Saúde



SUPERINTENDÊNCIA REGIONAL DE SAÚDE METROPOLITANA | BOLETIM Nº 18/2022 – SEMANAS EPIDEMIOLÓGICAS 1 A 31

## PREVENÇÃO DE ACIDENTES POR ESCORPIÃO

- Acondicionar lixo domiciliar em sacos plásticos ou outros recipientes que possam ser mantidos fechados, para evitar baratas, moscas ou outros insetos de que se alimentam os escorpiões.
- Manter jardins e quintais limpos. Evitar o acúmulo de entulhos, folhas secas, lixo doméstico e materiais de construção nas proximidades das casas.
- Usar calçados e luvas de raspas de couro nas tarefas de limpeza em jardins e quintais.
- Sacudir e examinar roupas e sapatos antes de usá-los, pois escorpiões podem se esconder neles e picam ao serem comprimidos contra o corpo. Examinar também roupas de cama, toalhas de banho, panos de chão e tapetes.
- Nas casas e apartamentos utilizar soleiras nas portas e janelas, telas em ralos do chão, pias e tanques. Vedar frestas e buracos em paredes, assoalhos e vãos entre o forro e a parede. Consertar rodapés despregados.
- Afastar as camas e berços das paredes. Evitar que roupas de cama e mosquiteiros encostem no chão.
- Preservar os inimigos naturais de escorpiões: aves de hábitos noturnos (coruja, joão-bobo), lagartos e sapos.

## CURIOSIDADE

Os escorpiões podem viver por muitos anos, dependendo da espécie. O *Tityus serrulatus* – escorpião amarelo e de tronco mais escuro –, por exemplo, é uma das espécies mais perigosas aqui no Brasil e tem uma média de quatro a cinco anos de vida na natureza.

(Fonte: Butantan).



## Captura de Escorpião (Afonso Cláudio).

