

# Animais Peçonhentos

Boletim Epidemiológico Estadual



GOVERNO DO ESTADO DO ESPÍRITO SANTO  
Secretaria de Saúde



SUPERINTENDÊNCIA REGIONAL DE SAÚDE METROPOLITANA | BOLETIM Nº 08/2023 – SEMANAS EPIDEMIOLÓGICAS 1 a 8

## Monitoramento dos Acidentes por Animais Peçonhentos

ESPÍRITO SANTO: 1335

REGIONAL METROPOLITANA: 288



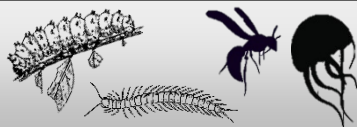
**134**

Escorpião



**14**

Abelha



**58**

Outros



**40**

Aranha

*Phoneutria*: 04

*Loxosceles*: 01

*Latrodectus*: 00

Outra Aranha: 16



**42**

Serpente

Botrópico: 35

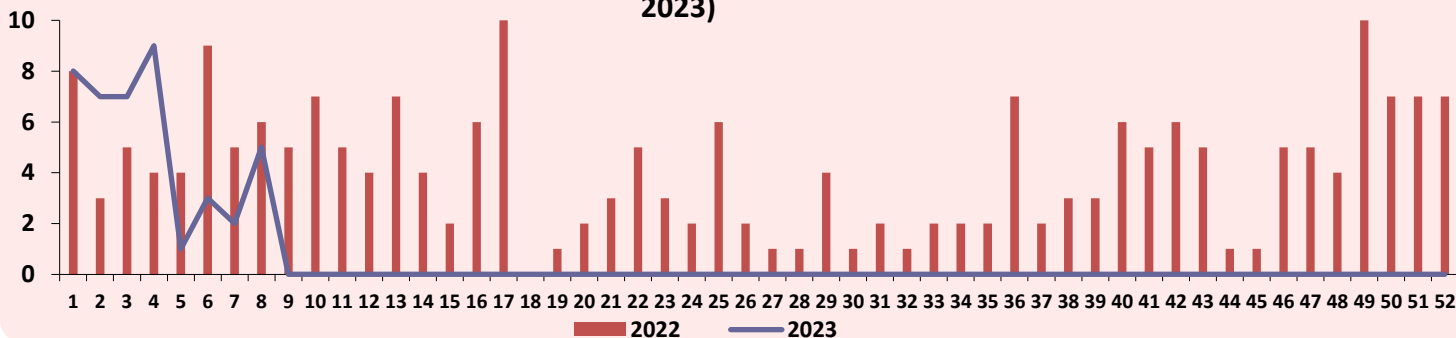
Crotálico: 00

Elapídico: 00

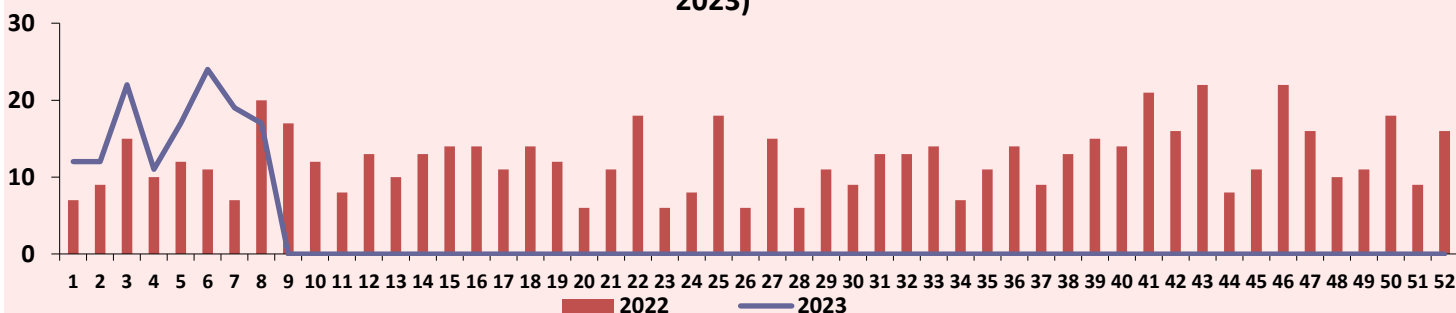
Laquético: 00

Não Peçonhenta: 03

Distribuição dos Casos de Acidentes por Serpente por Semana Epidemiológica (2022 - 2023)



Distribuição dos Casos de Acidentes por Escorpião por Semana Epidemiológica (2022 - 2023)



# Animais Peçonhentos

Boletim Epidemiológico Estadual

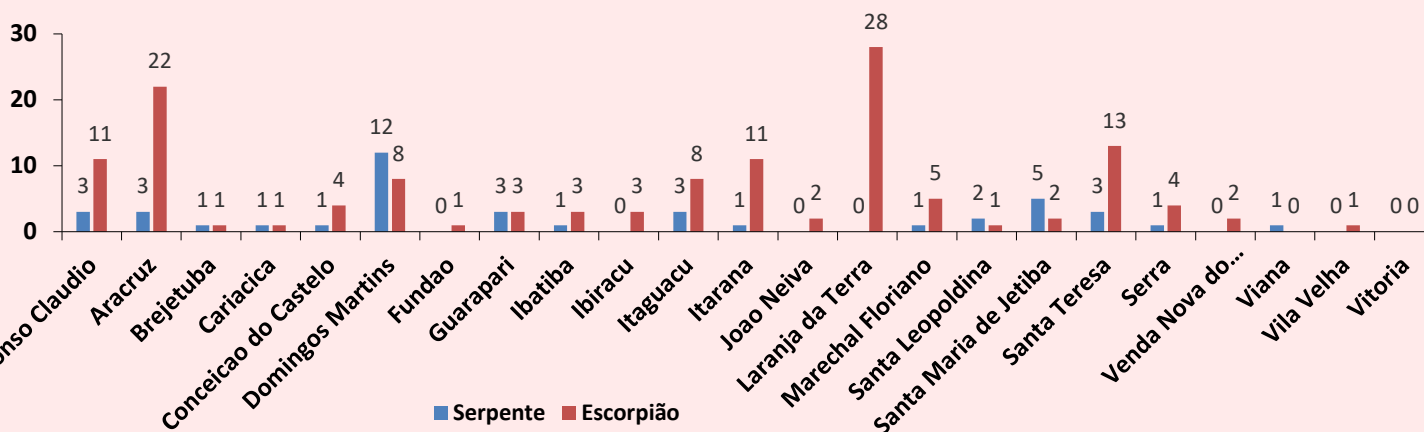


GOVERNO DO ESTADO DO ESPÍRITO SANTO  
Secretaria da Saúde

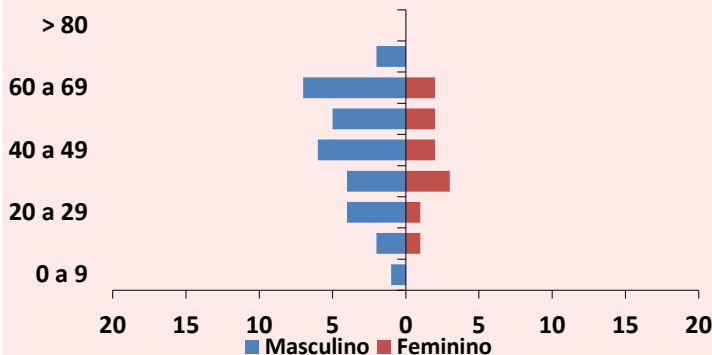


SUPERINTENDÊNCIA REGIONAL DE SAÚDE METROPOLITANA | BOLETIM Nº 08/2023 – SEMANAS EPIDEMIOLÓGICAS 1 a 8

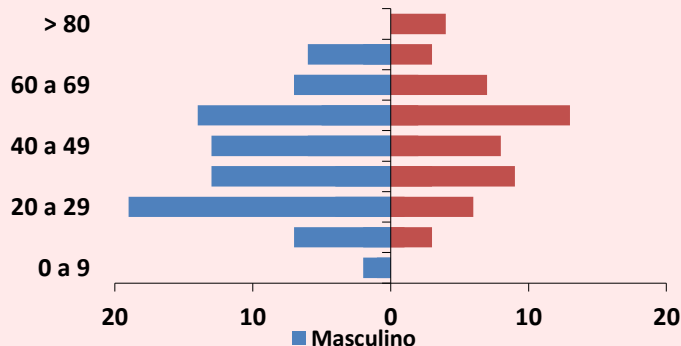
## Distribuição dos Casos de Acidentes por Serpente e Escorpião segundo o Município de Ocorrência



## Pirâmide Etária dos Acidentes Causados por Serpente



## Pirâmide Etária dos Acidentes Causados por Escorpião



## Acidente Relacionado ao Trabalho

Tipo de Animal	Ocupacional	%	Acidental	%	Ignorado	%	TOTAL
Serpente	7	16,7	25	59,5	10	23,8	42
Aranha	11	27,5	27	67,5	2	5,0	40
Escorpião	22	16,4	101	75,4	11	8,2	134
Lagarta	3	11,5	17	65,4	6	23,1	26
Abelha	3	21,4	10	71,4	1	7,1	14
Outros	4	14,3	19	67,9	5	17,9	28

# Animais Peçonhentos

## Boletim Epidemiológico Estadual



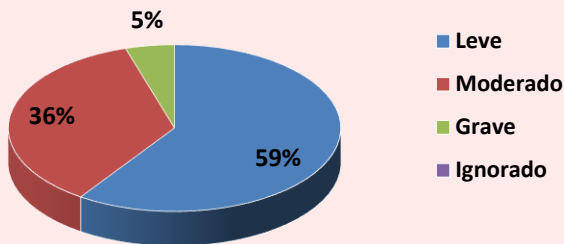
GOVERNO DO ESTADO DO ESPÍRITO SANTO  
Secretaria da Saúde



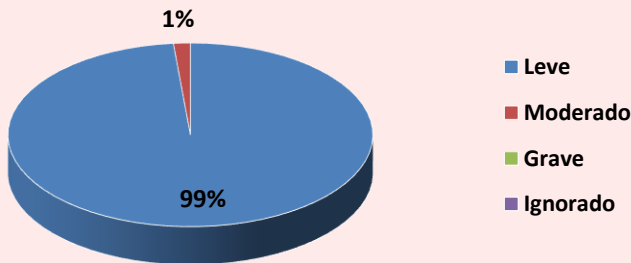
SUPERINTENDÊNCIA REGIONAL DE SAÚDE METROPOLITANA | BOLETIM Nº 08/2023 – SEMANAS EPIDEMIOLÓGICAS 1 a 8

### Distribuição das Notificações segundo a Classificação do Caso

#### Serpente



#### Escorpião



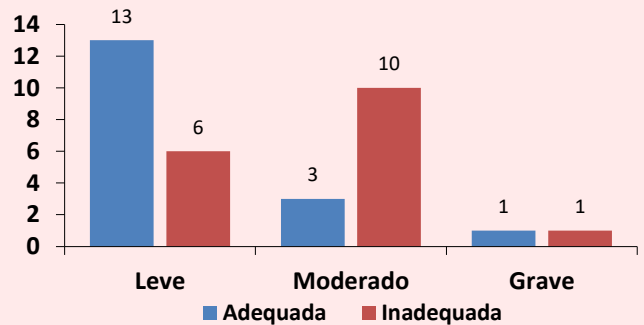
### Óbitos



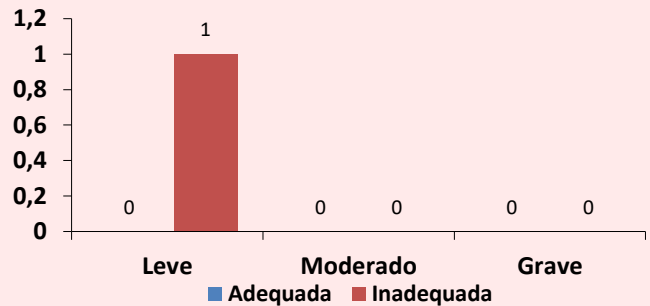
00 Óbitos

### Avaliação de Uso de Soroterapia conforme Protocolo de Atendimento do Ministério da Saúde

#### Acidente por *Bothrops*



#### Acidente por Escorpião



#### Acidente por *Phoneutria*

Sem Soroterapia até o momento

# Animais Peçonhentos

## Boletim Epidemiológico Estadual



GOVERNO DO ESTADO  
DO ESPÍRITO SANTO  
Secretaria de Saúde







SUPERINTENDÊNCIA REGIONAL DE SAÚDE METROPOLITANA | BOLETIM Nº 08/2023 – SEMANAS EPIDEMIOLÓGICAS 1 a 8

### MONITORAMENTO QUANTO AO CONSUMO DE SOROS ANTIVENENOS

Total de Ampolas de Soros Antivenenos Utilizadas (SE 08):

12

 <b>Serpente</b>	SAB 06	SABC 03	SABL 03	SAC 00	SAE 00
 <b>Escorpião</b>	SAEs 00	SAAr 00			
 <b>Aranha</b>	SAAr 00	SALox 00			
 <b>Lagarta</b>	SALon 00				

Total de Pessoas Atendidas:

2

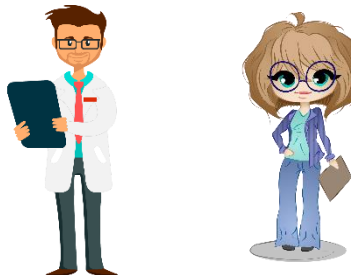
**CRIANÇA/ADOLESCENTE**  
(0 a 17 anos)



Sexo Masculino:  
00

Sexo Feminino:  
00

**ADULTO**  
(18 a 59 anos)



Sexo Masculino:  
02

Sexo Feminino:  
00

32 anos | 3 SAB

3 SAB  
56 anos | 3 SABC  
3 SABL

**IDOSO**  
(60 anos ou mais)



Sexo Masculino:  
00

Sexo Feminino:  
00

**Legenda:** SAB (antibotrópico) / SABC (antibotrópico crotálico) / SABL (antibotrópico laquélico) / SAC (anticrotálico) / SAE (antielapídico) / SAEs (antiescorpiônico) / SAAr (antiaraquídico) / SALox (antilofoxocélico) / SALon (antilonômico).

#### IMPORTANTE:

O Centro de Informação e Assistência Toxicológica do Espírito Santo (CIATox) é um serviço 24h de apoio aos profissionais de saúde e à população em geral em caso de acidentes com animais peçonhentos e intoxicações.

Em caso de acidente ligue para o CIATox pelo telefone 0800 283 9904.

# Animais Peçonhentos

## Boletim Epidemiológico Estadual



GOVERNO DO ESTADO  
DO ESPÍRITO SANTO  
Secretaria da Saúde



SUPERINTENDÊNCIA REGIONAL DE SAÚDE METROPOLITANA | BOLETIM Nº 08/2023 – SEMANAS EPIDEMIOLÓGICAS 1 a 8

### PREVENÇÃO DE ACIDENTES POR ESCORPIÃO

- Acondicionar lixo domiciliar em sacos plásticos ou outros recipientes que possam ser mantidos fechados, para evitar baratas, moscas ou outros insetos de que se alimentam os escorpiões.
- Manter jardins e quintais limpos. Evitar o acúmulo de entulhos, folhas secas, lixo doméstico e materiais de construção nas proximidades das casas.
- Usar calçados e luvas de raspas de couro nas tarefas de limpeza em jardins e quintais.
- Sacudir e examinar roupas e sapatos antes de usá-los, pois escorpiões podem se esconder neles e picam ao serem comprimidos contra o corpo. Examinar também roupas de cama, toalhas de banho, panos de chão e tapetes.
- Nas casas e apartamentos utilizar soleiras nas portas e janelas, telas em ralos do chão, pias e tanques. Vedar frestas e buracos em paredes, assoalhos e vãos entre o forro e a parede. Consertar rodapés despregados.
- Afastar as camas e berços das paredes. Evitar que roupas de cama e mosquiteiros encostem no chão.
- Preservar os inimigos naturais de escorpiões: aves de hábitos noturnos (coruja, joão-bobo), lagartos e sapos.

### CURIOSIDADE

Os escorpiões procuram alimento durante a noite e, frequentemente, penetram nas residências humanas, onde se instalam sem serem notados, pois durante o dia "desaparecem" em esconderijos escuros e úmidos. Para capturar alimento e para defesa utilizam-se do ferrão venenoso. Se proliferam sob pedras, frestas de pedras e barrancos, debaixo de cascas de árvores, em paredes e muros mal rebocados, madeira empilhada, entulhos, caixas de gordura, ralos, forros, etc. Gostam muito de umidade, pouca luz e insetos em abundância, em especial baratas. □



## ATENÇÃO!!

ATUALIZAÇÃO SOBRE A NOTIFICAÇÃO DE ACIDENTE POR ANIMAIS PEÇONHENTOS

Publico Alvo:  
Profissionais de Saúde

15 de Março de 2023  
9 horas

Link

