

# Boletim Epidemiológico Regional

ANIMAIS PEÇONHENTOS



GOVERNO DO ESTADO DO ESPÍRITO SANTO  
Secretaria da Saúde



SUPERINTENDÊNCIA REGIONAL DE SAÚDE METROPOLITANA | BOLETIM Nº 35/2022 – SEMANAS EPIDEMIOLÓGICAS 1 A 48

## Monitoramento dos Acidentes por Animais Peçonhentos

ESPÍRITO SANTO: 6527

REGIONAL METROPOLITANA: 1254



561

Escorpião



99

Abelha



165

Outros



249

Aranha



180

Serpente

Phoneutria: 60

Loxosceles: 15

Latrodectus: 02

Outra Aranha: 80

Botrópico: 134

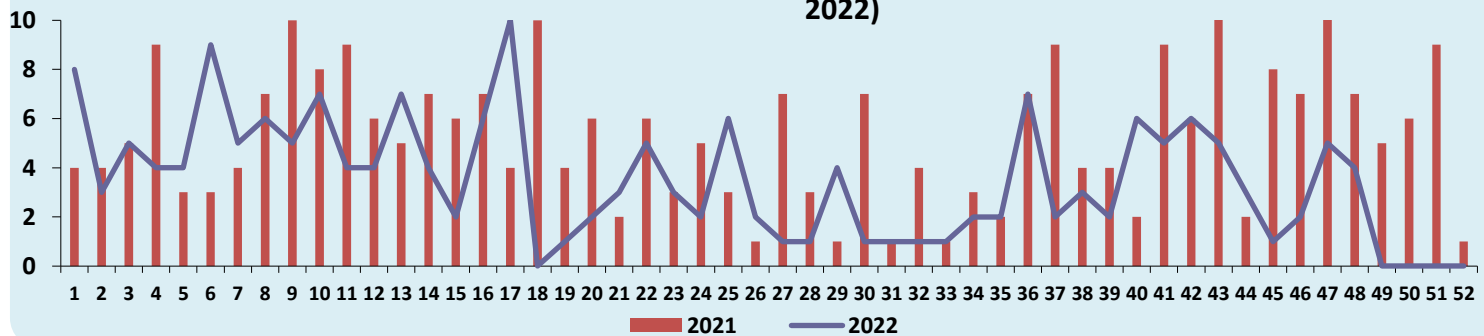
Crotálico: 0

Elapídico: 0

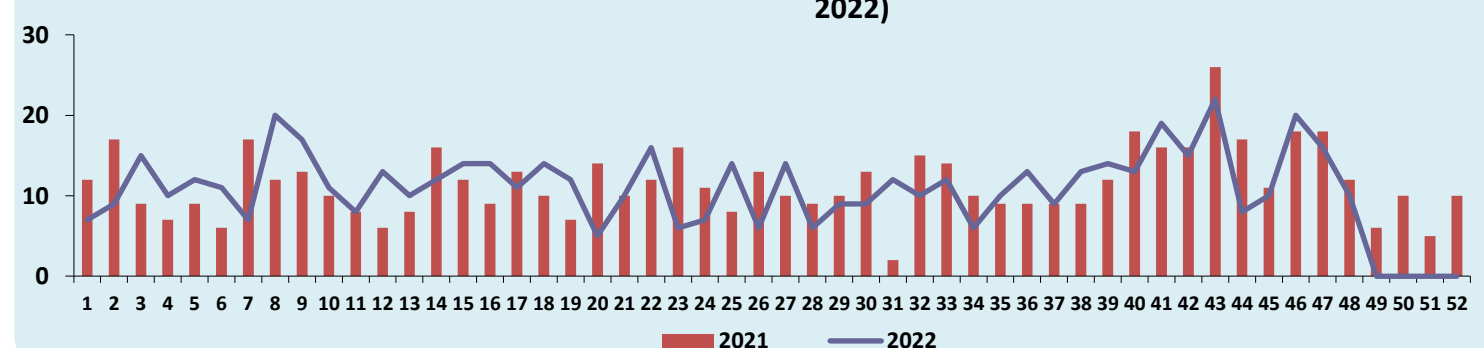
Laquético: 0

Não Peçonhenta: 13

Distribuição dos Casos de Acidentes por Serpente por Semana Epidemiológica (2021 - 2022)



Distribuição dos Casos de Acidentes por Escorpião por Semana Epidemiológica (2021 - 2022)



# Boletim Epidemiológico Regional

ANIMAIS PEÇONHENTOS

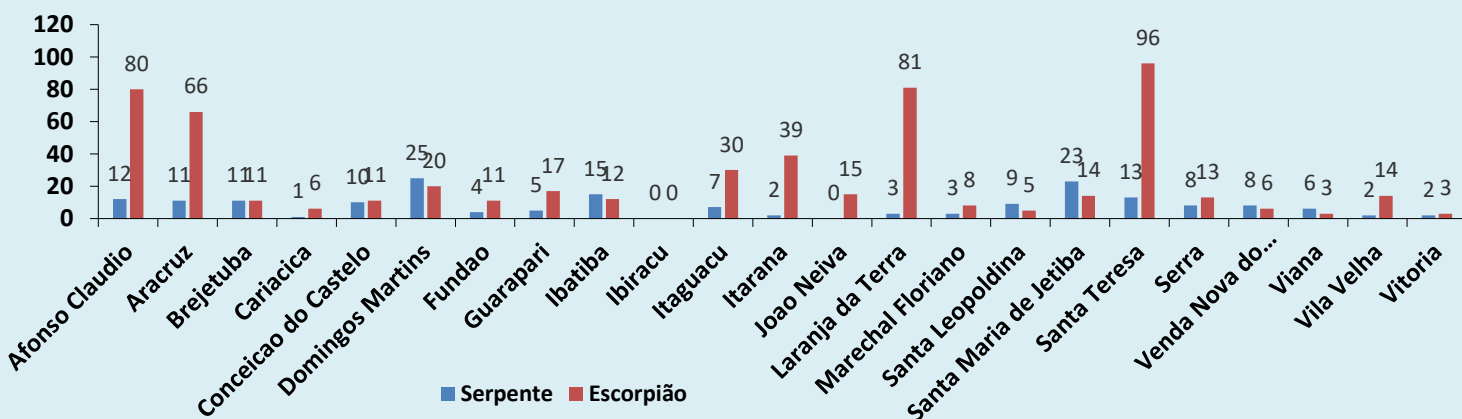


GOVERNO DO ESTADO DO ESPÍRITO SANTO  
Secretaria da Saúde

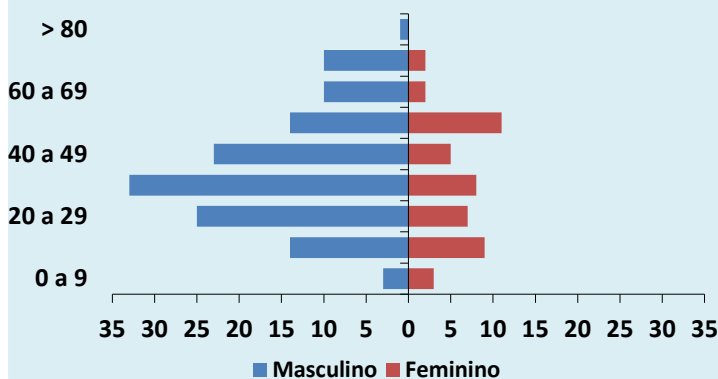


SUPERINTENDÊNCIA REGIONAL DE SAÚDE METROPOLITANA | BOLETIM Nº 35/2022 – SEMANAS EPIDEMIOLÓGICAS 1 A 48

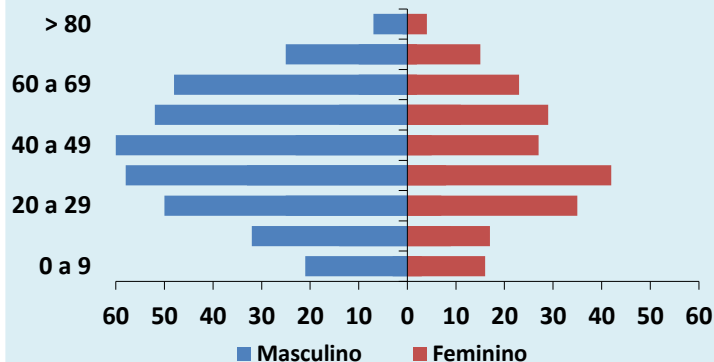
Distribuição dos Casos de Acidentes por Serpente e Escorpião segundo o Município de Ocorrência



Pirâmide Etária dos Acidentes Causados por Serpente



Pirâmide Etária dos Acidentes Causados por Escorpião



Acidente Relacionado ao Trabalho

Tipo de Animal	Ocupacional	%	Acidental	%	Ignorado	%	TOTAL
Serpente	92	51,1	74	41,1	14	7,8	180
Aranha	63	25,3	173	69,5	13	5,2	249
Escorpião	156	27,8	377	67,2	28	5,0	561
Lagarta	14	26,9	36	69,2	2	3,8	52
Abelha	20	20,2	79	79,8	0	0,0	99
Outros	24	22,6	80	75,5	2	1,9	106

# Boletim Epidemiológico Regional

ANIMAIS PEÇONHENTOS



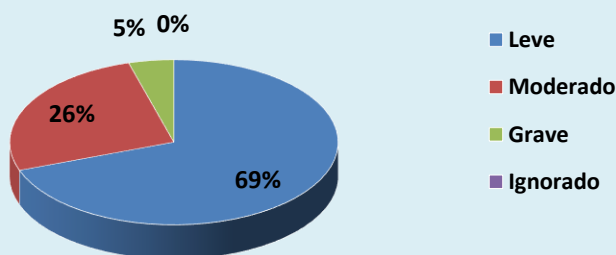
GOVERNO DO ESTADO DO ESPÍRITO SANTO  
Secretaria da Saúde



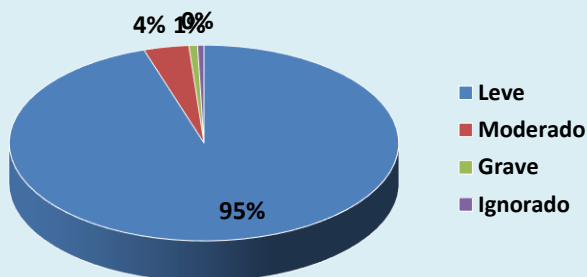
SUPERINTENDÊNCIA REGIONAL DE SAÚDE METROPOLITANA | BOLETIM Nº 35/2022 – SEMANAS EPIDEMIOLÓGICAS 1 A 48

## Distribuição das Notificações segundo a Classificação do Caso

### Serpente



### Escorpião



## Óbitos

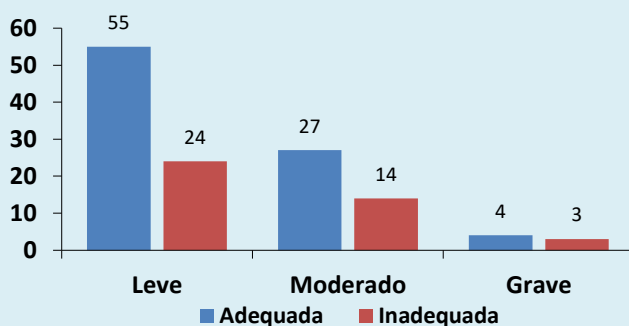


02 Óbitos

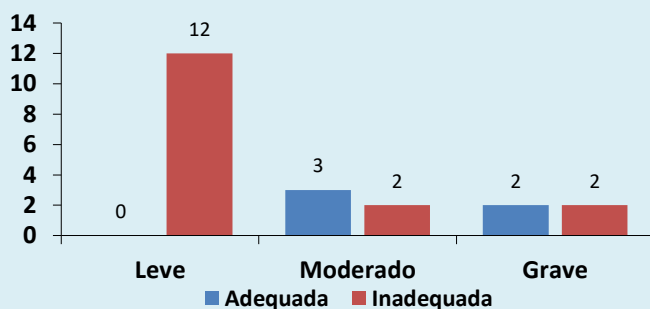
Agente Causador:  
Serpente (Domingos Martins)  
Abelha (Brejetuba)

## Avaliação de Uso de Soroterapia conforme Protocolo de Atendimento do Ministério da Saúde

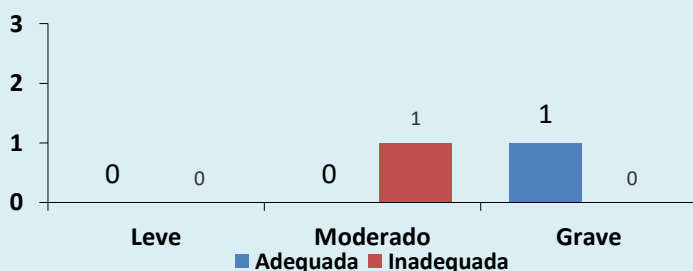
### Acidente por *Bothrops*



### Acidente por Escorpião



### Acidente por *Phoneutria*



# Boletim Epidemiológico Regional

ANIMAIS PEÇONHENTOS



GOVERNO DO ESTADO DO ESPÍRITO SANTO  
Secretaria da Saúde







SUPERINTENDÊNCIA REGIONAL DE SAÚDE METROPOLITANA | BOLETIM Nº 35/2022 – SEMANAS EPIDEMIOLÓGICAS 1 A 48

## MONITORAMENTO QUANTO AO CONSUMO DE SOROS ANTIVENENOS

Total de Ampolas de Soros Antivenenos Utilizadas (SE 48):

9

 <b>Serpente</b>	SAB 9	SABC 0	SABL 0	SAC 0	SAE 0
 <b>Escorpião</b>	SAEs 0	SAAr 0			
 <b>Aranha</b>	SAAr 0	SALox 0			
 <b>Lagarta</b>	SALon 0				

Total de Pessoas Atendidas:

2

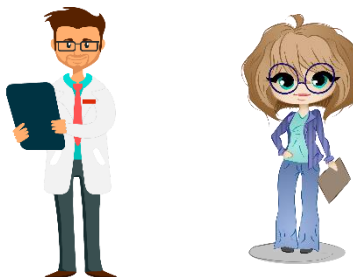
**CRIANÇA/ADOLESCENTE**  
(0 a 17 anos)



Sexo Masculino:  
00

Sexo Feminino:  
00

**ADULTO**  
(18 a 59 anos)



Sexo Masculino:  
00

Sexo Feminino:  
02

18 anos | 5 SAB

42 anos | 4 SAB

**IDOSO**  
(60 anos ou mais)



Sexo Masculino:  
00

Sexo Feminino:  
00

**Legenda:** SAB (antibotrópico) / SABC (antibotrópico crotálico) / SABL (antibotrópico laquélico) / SAC (anticrotálico) / SAE (antielapídico) / SAEs (antiescorpiônico) / SAAr (antiaraçnido) / SALox (antilooscélico) / SALon (antilonômico).

### IMPORTANTE:

O Centro de Informação e Assistência Toxicológica do Espírito Santo (CIATox) é um serviço 24h de apoio aos profissionais de saúde e à população em geral em caso de acidentes com animais peçonhentos e intoxicações.

Em caso de acidente ligue para o CIATox pelo telefone 0800 283 9904.



# Boletim Epidemiológico Regional

ANIMAIS PEÇONHENTOS



GOVERNO DO ESTADO DO ESPÍRITO SANTO  
Secretaria da Saúde



SUPERINTENDÊNCIA REGIONAL DE SAÚDE METROPOLITANA | BOLETIM Nº 35/2022 – SEMANAS EPIDEMIOLÓGICAS 1 A 48

## PREVENÇÃO DE ACIDENTES POR ESCORPIÃO

- Acondicionar lixo domiciliar em sacos plásticos ou outros recipientes que possam ser mantidos fechados, para evitar baratas, moscas ou outros insetos de que se alimentam os escorpiões.
- Manter jardins e quintais limpos. Evitar o acúmulo de entulhos, folhas secas, lixo doméstico e materiais de construção nas proximidades das casas.
- Usar calçados e luvas de raspas de couro nas tarefas de limpeza em jardins e quintais.
- Sacudir e examinar roupas e sapatos antes de usá-los, pois escorpiões podem se esconder neles e picam ao serem comprimidos contra o corpo. Examinar também roupas de cama, toalhas de banho, panos de chão e tapetes.
- Nas casas e apartamentos utilizar soleiras nas portas e janelas, telas em ralos do chão, pias e tanques. Vedar frestas e buracos em paredes, assoalhos e vãos entre o forro e a parede. Consertar rodapés despregados.
- Afastar as camas e berços das paredes. Evitar que roupas de cama e mosquiteiros encostem no chão.
- Preservar os inimigos naturais de escorpiões: aves de hábitos noturnos (coruja, joão-bobo), lagartos e sapos.

## CURIOSIDADE

🐍 Cobras venenosas → São aquelas que representam risco de acidentes, pela picada, e cujo veneno ocasiona diversos sintomas. Podem conduzir à morte ☠️ caso não haja tratamento específico adequado. É importante que o tratamento seja rápido e realizado por profissionais de saúde qualificados, em unidades de atendimento médico especializadas.

🖼️ (Imagens: Arquivo/Instituto Vital Brazil)



## Capacitação de Controle e Captura de Escorpião em João Neiva – 14/10/2022

