

# Boletim Epidemiológico Regional

ANIMAIS PEÇONHENTOS



GOVERNO DO ESTADO DO ESPÍRITO SANTO  
Secretaria da Saúde



SUPERINTENDÊNCIA REGIONAL DE SAÚDE METROPOLITANA | BOLETIM Nº 36/2022 – SEMANAS EPIDEMIOLÓGICAS 1 A 49

## Monitoramento dos Acidentes por Animais Peçonhentos

ESPÍRITO SANTO: 6719

REGIONAL METROPOLITANA: 1313



**593**

Escorpião



**101**

Abelha



**173**

Outros



**254**

Aranha



**192**

Serpente

*Phoneutria*: 60

*Loxosceles*: 15

*Latrodectus*: 02

Outra Aranha: 80

Botrópico: 134

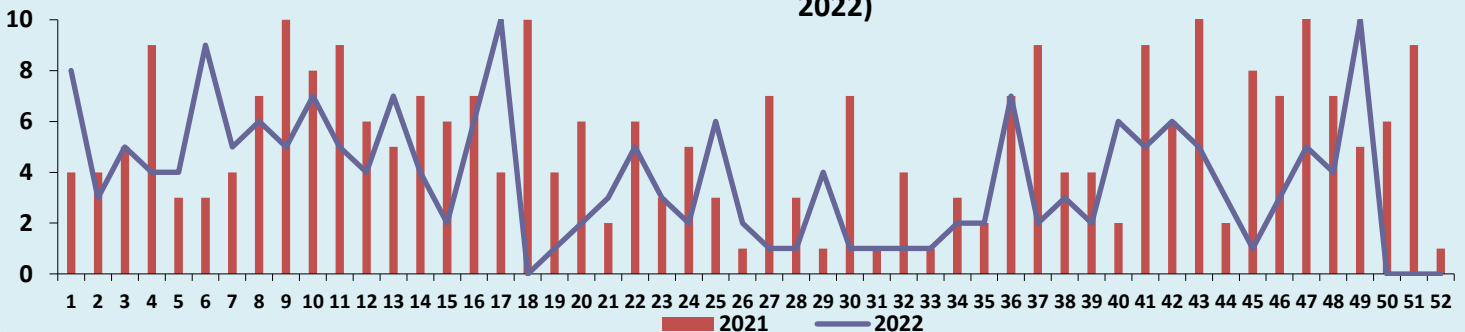
Crotálico: 0

Elapídico: 0

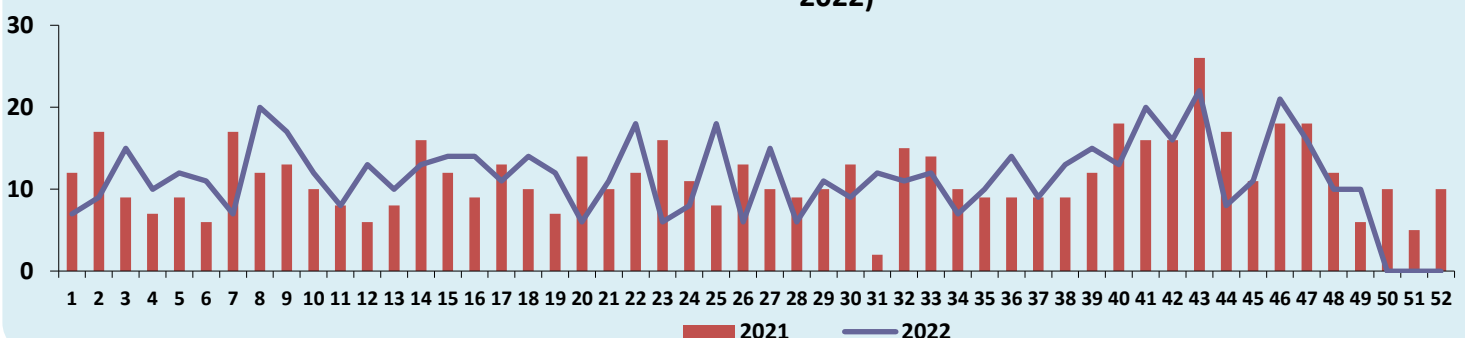
Laquético: 0

Não Peçonhenta: 13

Distribuição dos Casos de Acidentes por Serpente por Semana Epidemiológica (2021 - 2022)



Distribuição dos Casos de Acidentes por Escorpião por Semana Epidemiológica (2021 - 2022)



# Boletim Epidemiológico Regional

ANIMAIS PEÇONHENTOS

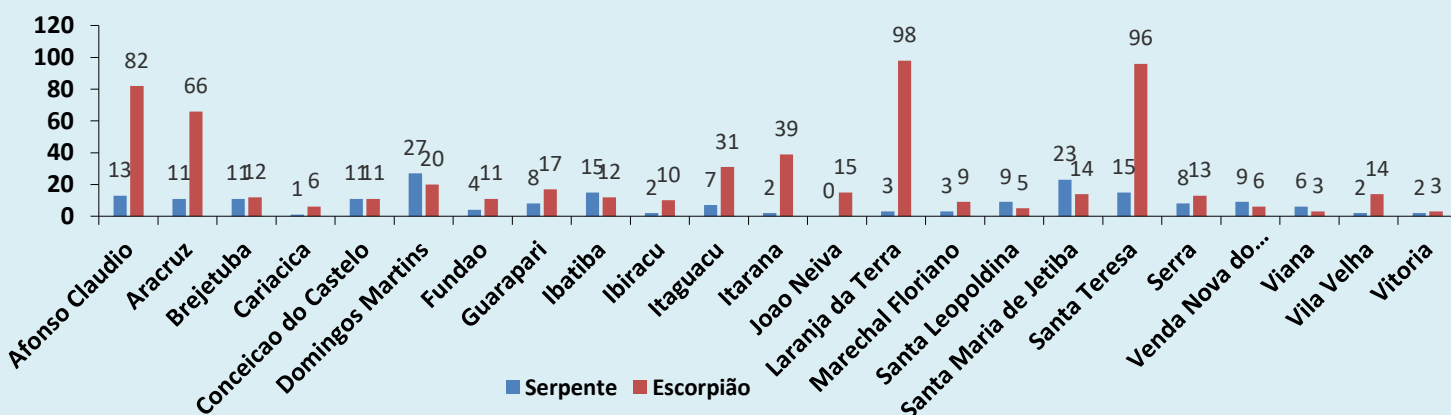


GOVERNO DO ESTADO DO ESPÍRITO SANTO  
Secretaria da Saúde

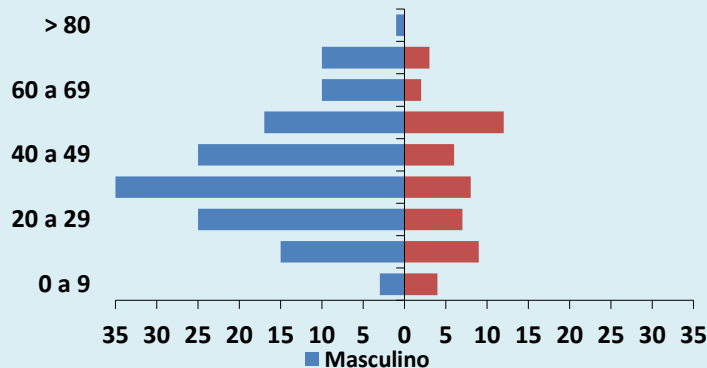


SUPERINTENDÊNCIA REGIONAL DE SAÚDE METROPOLITANA | BOLETIM Nº 36/2022 – SEMANAS EPIDEMIOLÓGICAS 1 A 49

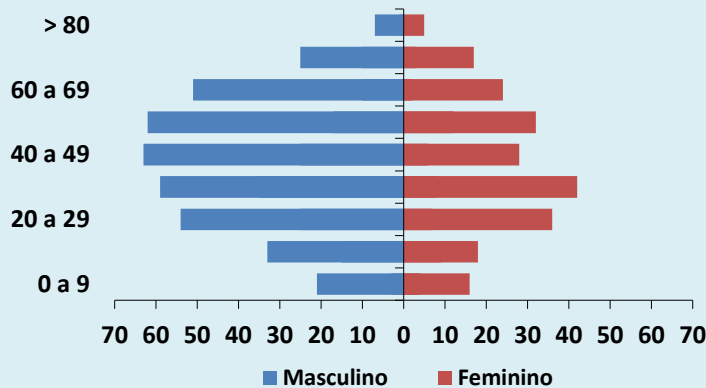
Distribuição dos Casos de Acidentes por Serpente e Escorpião segundo o Município de Ocorrência



Pirâmide Etária dos Acidentes Causados por Serpente



Pirâmide Etária dos Acidentes Causados por Escorpião



Acidente Relacionado ao Trabalho

Tipo de Animal	Ocupacional	%	Acidental	%	Ignorado	%	TOTAL
Serpente	93	48,4	83	43,2	16	8,3	192
Aranha	62	24,4	179	70,5	13	5,1	254
Escorpião	164	27,7	397	66,9	32	5,4	593
Lagarta	15	28,8	35	67,3	2	3,8	52
Abelha	20	19,8	81	80,2	0	0,0	101
Outros	27	23,7	85	74,6	2	1,8	114

# Boletim Epidemiológico Regional

ANIMAIS PEÇONHENTOS



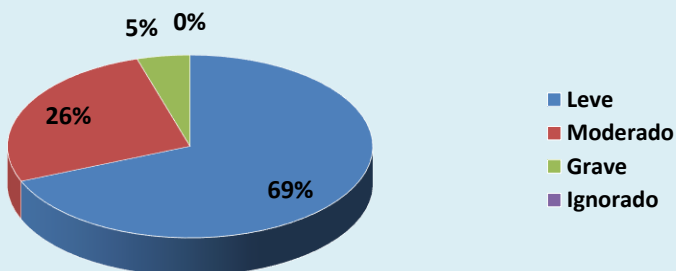
GOVERNO DO ESTADO DO ESPÍRITO SANTO  
Secretaria da Saúde



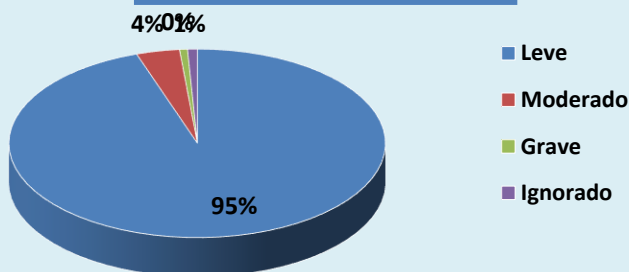
SUPERINTENDÊNCIA REGIONAL DE SAÚDE METROPOLITANA | BOLETIM Nº 36/2022 – SEMANAS EPIDEMIOLÓGICAS 1 A 49

## Distribuição das Notificações segundo a Classificação do Caso

### Serpente



### Escorpião



## Óbitos

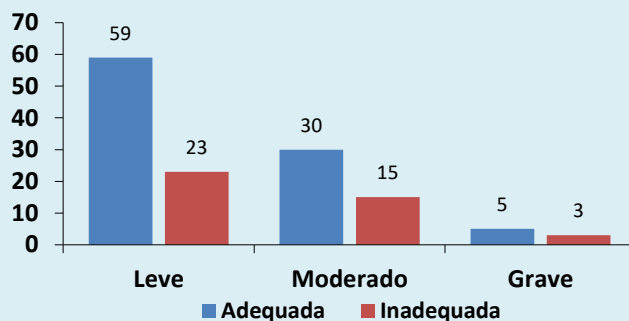


02 Óbitos

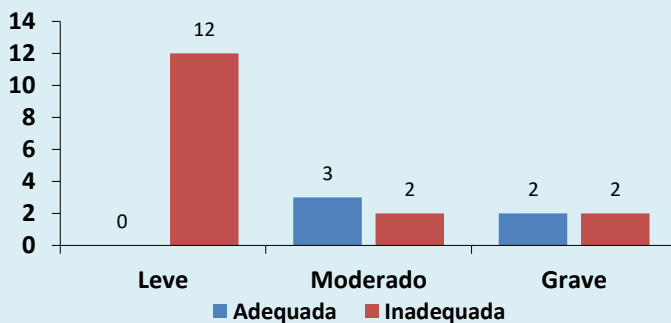
Agente Causador:  
Serpente (Domingos Martins)  
Abelha (Brejetuba)

## Avaliação de Uso de Soroterapia conforme Protocolo de Atendimento do Ministério da Saúde

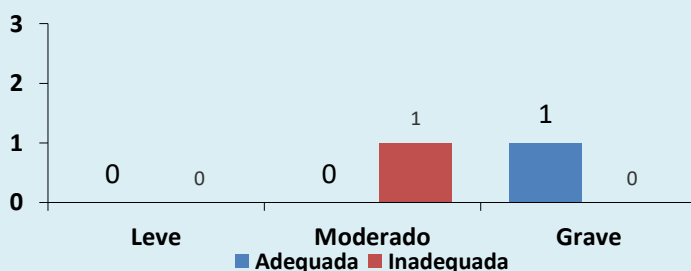
### Acidente por *Bothrops*



### Acidente por Escorpião



### Acidente por *Phoneutria*



# Boletim Epidemiológico Regional

ANIMAIS PEÇONHENTOS



GOVERNO DO ESTADO DO ESPÍRITO SANTO  
Secretaria da Saúde




SUPERINTENDÊNCIA REGIONAL DE SAÚDE METROPOLITANA | BOLETIM Nº 36/2022 – SEMANAS EPIDEMIOLÓGICAS 1 A 49

## MONITORAMENTO QUANTO AO CONSUMO DE SOROS ANTIVENENOS

Total de Ampolas de Soros Antivenenos Utilizadas (SE 49):

24

 <b>Serpente</b>	SAB 24	SABC 0	SABL 0	SAC 0	SAE 0
 <b>Escorpião</b>	SAEs 0	SAAr 0			
 <b>Aranha</b>	SAAr 0	SALox 0			
 <b>Lagarta</b>	SALon 0				

Total de Pessoas Atendidas:

6

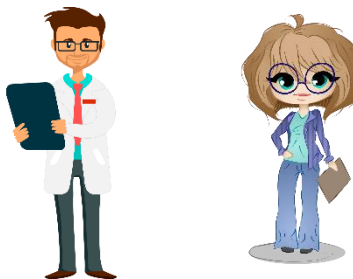
**CRIANÇA/ADOLESCENTE**  
(0 a 17 anos)



Sexo Masculino:  
00

Sexo Feminino:  
00

**ADULTO**  
(18 a 59 anos)



Sexo Masculino:  
05

Sexo Feminino:  
00

43 anos | 6 SAB  
57 anos | 6 SAB

18 anos | 3 SAB  
50 anos | 3 SAB

35 anos | 3 SAB

**IDOSO**  
(60 anos ou mais)



Sexo Masculino:  
00

Sexo Feminino:  
01

70 anos | 3 SAB

**Legenda:** SAB (antibotrópico) / SABC (antibotrópico crotálico) / SABL (antibotrópico laquélico) / SAC (anticrotálico) / SAE (antielapídico) / SAEs (antiescorpiônico) / SAAr (antiaraquídico) / SALox (antiloquoscélico) / SALon (antilonômico).

### IMPORTANTE:

O Centro de Informação e Assistência Toxicológica do Espírito Santo (CIATox) é um serviço 24h de apoio aos profissionais de saúde e à população em geral em caso de acidentes com animais peçonhentos e intoxicações.

Em caso de acidente ligue para o CIATox pelo telefone 0800 283 9904.



# Boletim Epidemiológico Regional

ANIMAIS PEÇONHENTOS



GOVERNO DO ESTADO DO ESPÍRITO SANTO  
Secretaria da Saúde



SUPERINTENDÊNCIA REGIONAL DE SAÚDE METROPOLITANA | BOLETIM Nº 36/2022 – SEMANAS EPIDEMIOLÓGICAS 1 A 49

## PREVENÇÃO DE ACIDENTES POR ESCORPIÃO

- Acondicionar lixo domiciliar em sacos plásticos ou outros recipientes que possam ser mantidos fechados, para evitar baratas, moscas ou outros insetos de que se alimentam os escorpiões.
- Manter jardins e quintais limpos. Evitar o acúmulo de entulhos, folhas secas, lixo doméstico e materiais de construção nas proximidades das casas.
- Usar calçados e luvas de raspas de couro nas tarefas de limpeza em jardins e quintais.
- Sacudir e examinar roupas e sapatos antes de usá-los, pois escorpiões podem se esconder neles e picam ao serem comprimidos contra o corpo. Examinar também roupas de cama, toalhas de banho, panos de chão e tapetes.
- Nas casas e apartamentos utilizar soleiras nas portas e janelas, telas em ralos do chão, pias e tanques. Vedar frestas e buracos em paredes, assoalhos e vãos entre o forro e a parede. Consertar rodapés despregados.
- Afastar as camas e berços das paredes. Evitar que roupas de cama e mosquiteiros encostem no chão.
- Preservar os inimigos naturais de escorpiões: aves de hábitos noturnos (coruja, joão-bobo), lagartos e sapos.

## CURIOSIDADE

🐍 Cobras venenosas → São aquelas que representam risco de acidentes, pela picada, e cujo veneno ocasiona diversos sintomas. Podem conduzir à morte ☠️ caso não haja tratamento específico adequado. É importante que o tratamento seja rápido e realizado por profissionais de saúde qualificados, em unidades de atendimento médico especializadas.

🖼️ (Imagens: Arquivo/Instituto Vital Brazil)



## Capacitação de Controle e Captura de Escorpião em João Neiva – 14/10/2022

