

Boletim Epidemiológico Regional

ANIMAIS PEÇONHENTOS



GOVERNO DO ESTADO DO ESPÍRITO SANTO
Secretaria da Saúde



SUPERINTENDÊNCIA REGIONAL DE SAÚDE METROPOLITANA | BOLETIM Nº 37/2022 – SEMANAS EPIDEMIOLÓGICAS 1 A 50

Monitoramento dos Acidentes por Animais Peçonhentos

ESPÍRITO SANTO: 6912

REGIONAL METROPOLITANA: 1356



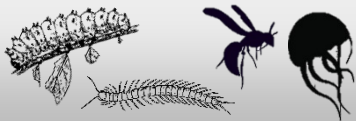
615

Escorpião



104

Abelha



177

Outros



260

Aranha



200

Serpente

Phoneutria: 71

Loxosceles: 17

Latrodectus: 02

Outra Aranha: 92

Botrópico: 161

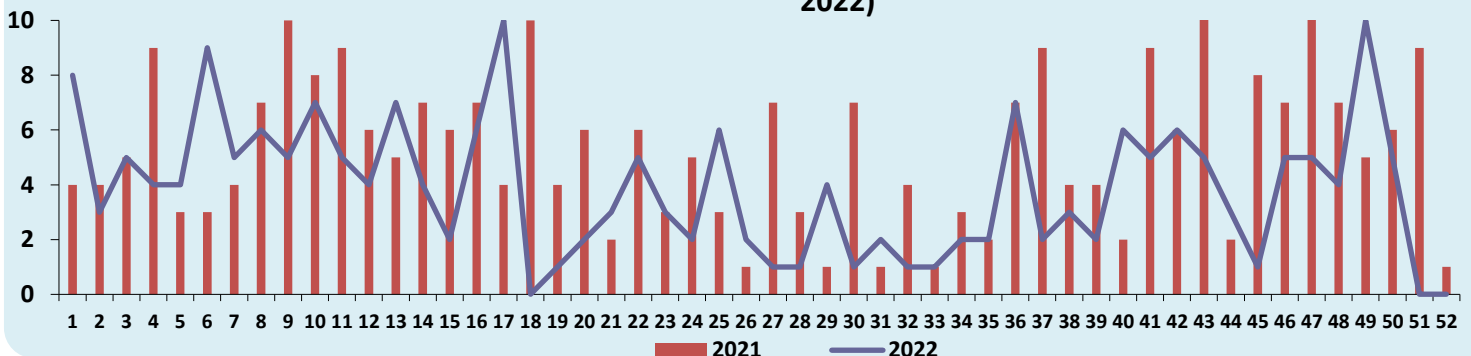
Crotálico: 0

Elapídico: 0

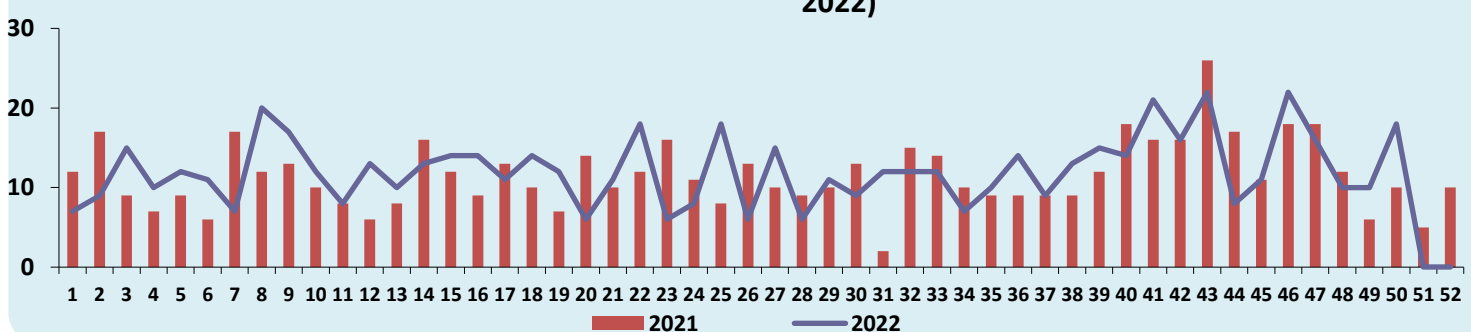
Laquético: 0

Não Peçonhenta: 16

Distribuição dos Casos de Acidentes por Serpente por Semana Epidemiológica (2021 - 2022)



Distribuição dos Casos de Acidentes por Escorpião por Semana Epidemiológica (2021 - 2022)



Boletim Epidemiológico Regional

ANIMAIS PEÇONHENTOS

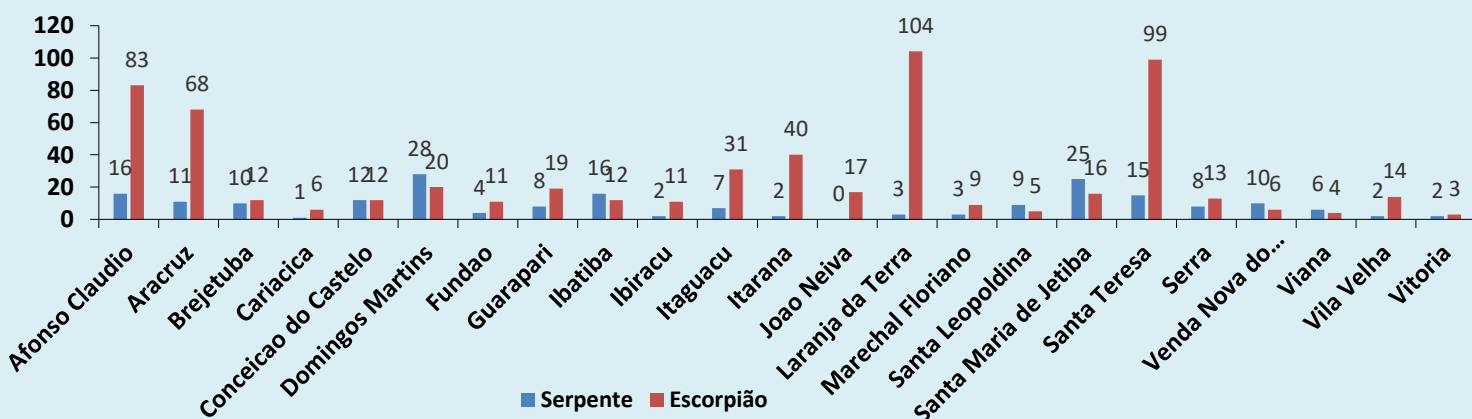


GOVERNO DO ESTADO DO ESPÍRITO SANTO
Secretaria da Saúde

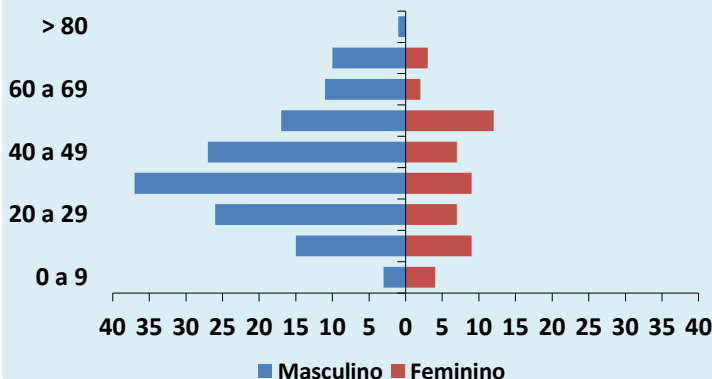


SUPERINTENDÊNCIA REGIONAL DE SAÚDE METROPOLITANA | BOLETIM Nº 37/2022 – SEMANAS EPIDEMIOLÓGICAS 1 A 50

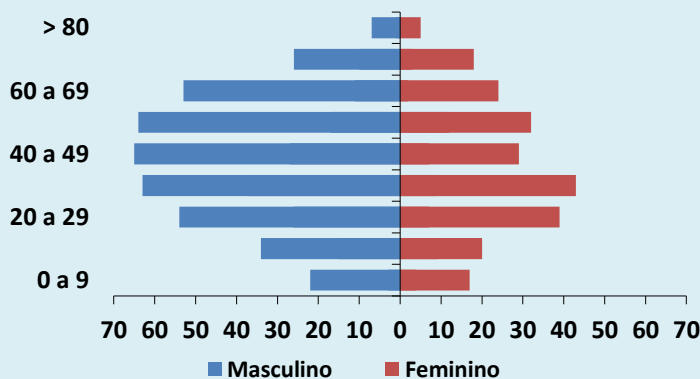
Distribuição dos Casos de Acidentes por Serpente e Escorpião segundo o Município de Ocorrência



Pirâmide Etária dos Acidentes Causados por Serpente



Pirâmide Etária dos Acidentes Causados por Escorpião



Acidente Relacionado ao Trabalho

Tipo de Animal	Ocupacional	%	Acidental	%	Ignorado	%	TOTAL
Serpente	100	50,0	86	43,0	14	7,0	200
Aranha	64	24,6	182	70,0	14	5,4	260
Escorpião	165	26,8	417	67,8	33	5,4	615
Lagarta	15	27,8	37	68,5	2	3,7	54
Abelha	20	19,2	84	80,8	0	0,0	104
Outros	25	21,6	89	76,7	2	1,7	116

Boletim Epidemiológico Regional

ANIMAIS PEÇONHENTOS



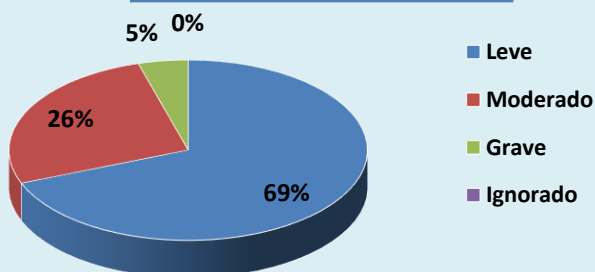
GOVERNO DO ESTADO DO ESPÍRITO SANTO
Secretaria da Saúde



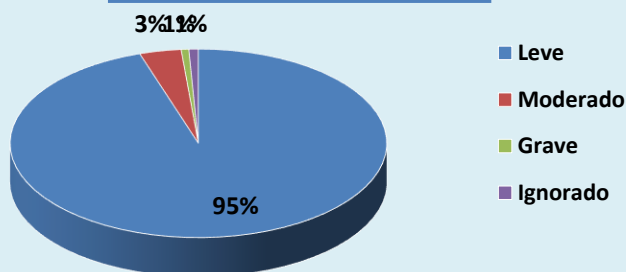
SUPERINTENDÊNCIA REGIONAL DE SAÚDE METROPOLITANA | BOLETIM Nº 37/2022 – SEMANAS EPIDEMIOLÓGICAS 1 A 50

Distribuição das Notificações segundo a Classificação do Caso

Serpente



Escorpião



Óbitos

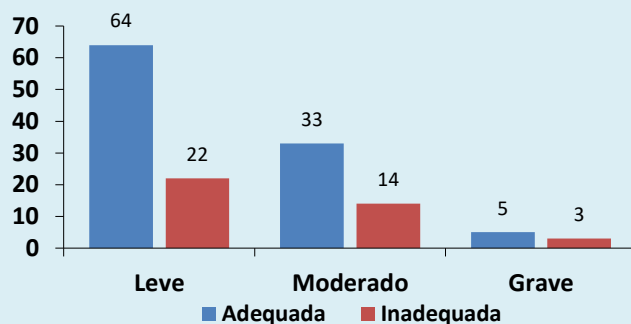


02 Óbitos

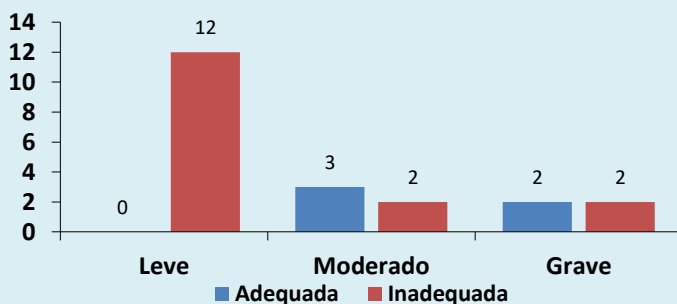
Agente Causador:
Serpente (Domingos Martins)
Abelha (Brejetuba)

Avaliação de Uso de Soroterapia conforme Protocolo de Atendimento do Ministério da Saúde

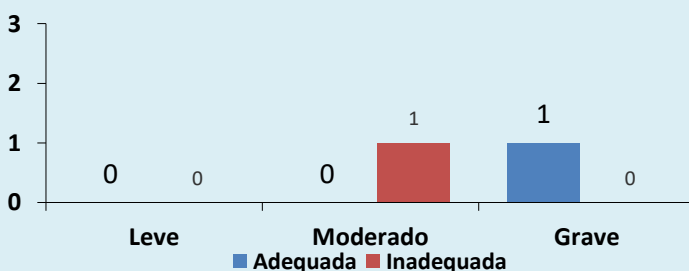
Acidente por *Bothrops*



Acidente por Escorpião



Acidente por *Phoneutria*



Boletim Epidemiológico Regional

ANIMAIS PEÇONHENTOS



GOVERNO DO ESTADO DO ESPÍRITO SANTO
Secretaria da Saúde







SUPERINTENDÊNCIA REGIONAL DE SAÚDE METROPOLITANA | BOLETIM Nº 37/2022 – SEMANAS EPIDEMIOLÓGICAS 1 A 50

MONITORAMENTO QUANTO AO CONSUMO DE SOROS ANTIVENENOS

Total de Ampolas de Soros Antivenenos Utilizadas (SE 50):

12

 Serpente	SAB 12	SABC 0	SABL 0	SAC 0	SAE 0
 Escorpião	SAEs 0	SAAr 0			
 Aranha	SAAr 0	SALox 0			
 Lagarta	SALon 0				

Total de Pessoas Atendidas:

6

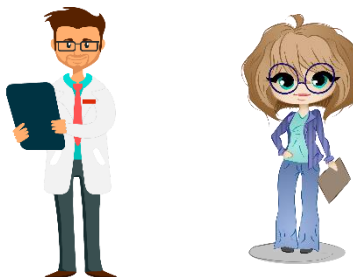
CRIANÇA/ADOLESCENTE
(0 a 17 anos)



Sexo Masculino:
00

Sexo Feminino:
00

ADULTO
(18 a 59 anos)



Sexo Masculino:
01

Sexo Feminino:
01

46 anos | 3 SAB

32 anos | 6 SAB

IDOSO
(60 anos ou mais)



Sexo Masculino:
01

Sexo Feminino:
00

65 anos | 3 SAB

Legenda: SAB (antibotrópico) / SABC (antibotrópico crotálico) / SABL (antibotrópico laquéutico) / SAC (anticrotálico) / SAE (antielapídico) / SAEs (antiescorpiônico) / SAAr (antiaraçnido) / SALox (antiloxxocélico) / SALon (antilonômico).

IMPORTANTE:

O Centro de Informação e Assistência Toxicológica do Espírito Santo (CIATox) é um serviço 24h de apoio aos profissionais de saúde e à população em geral em caso de acidentes com animais peçonhentos e intoxicações.

Em caso de acidente ligue para o CIATox pelo telefone 0800 283 9904.

Boletim Epidemiológico Regional

ANIMAIS PEÇONHENTOS



GOVERNO DO ESTADO DO ESPÍRITO SANTO
Secretaria da Saúde



SUPERINTENDÊNCIA REGIONAL DE SAÚDE METROPOLITANA | BOLETIM Nº 37/2022 – SEMANAS EPIDEMIOLÓGICAS 1 A 50

PREVENÇÃO DE ACIDENTES POR ESCORPIÃO

- Acondicionar lixo domiciliar em sacos plásticos ou outros recipientes que possam ser mantidos fechados, para evitar baratas, moscas ou outros insetos de que se alimentam os escorpiões.
- Manter jardins e quintais limpos. Evitar o acúmulo de entulhos, folhas secas, lixo doméstico e materiais de construção nas proximidades das casas.
- Usar calçados e luvas de raspas de couro nas tarefas de limpeza em jardins e quintais.
- Sacudir e examinar roupas e sapatos antes de usá-los, pois escorpiões podem se esconder neles e picam ao serem comprimidos contra o corpo. Examinar também roupas de cama, toalhas de banho, panos de chão e tapetes.
- Nas casas e apartamentos utilizar soleiras nas portas e janelas, telas em ralos do chão, pias e tanques. Vedar frestas e buracos em paredes, assoalhos e vãos entre o forro e a parede. Consertar rodapés despregados.
- Afastar as camas e berços das paredes. Evitar que roupas de cama e mosquiteiros encostem no chão.
- Preservar os inimigos naturais de escorpiões: aves de hábitos noturnos (coruja, joão-bobo), lagartos e sapos.

CURIOSIDADE

🐍 Cobras venenosas → São aquelas que representam risco de acidentes, pela picada, e cujo veneno ocasiona diversos sintomas. Podem conduzir à morte ☠️ caso não haja tratamento específico adequado. É importante que o tratamento seja rápido e realizado por profissionais de saúde qualificados, em unidades de atendimento médico especializadas.

🖼️ (Imagens: Arquivo/Instituto Vital Brazil)



Capacitação de Controle e Captura de Escorpião em João Neiva – 14/10/2022

