

# Boletim Epidemiológico Regional

ANIMAIS PEÇONHENTOS



GOVERNO DO ESTADO DO ESPÍRITO SANTO  
Secretaria da Saúde



SUPERINTENDÊNCIA REGIONAL DE SAÚDE METROPOLITANA | BOLETIM Nº 38/2022 – SEMANAS EPIDEMIOLÓGICAS 1 A 51

## Monitoramento dos Acidentes por Animais Peçonhentos

ESPÍRITO SANTO: 7089

REGIONAL METROPOLITANA: 1393



629

Escorpião



107

Abelha



185

Outros



266

Aranha



206

Serpente

Phoneutria: 72

Loxosceles: 18

Latrodectus: 02

Outra Aranha: 96

Botrópico: 167

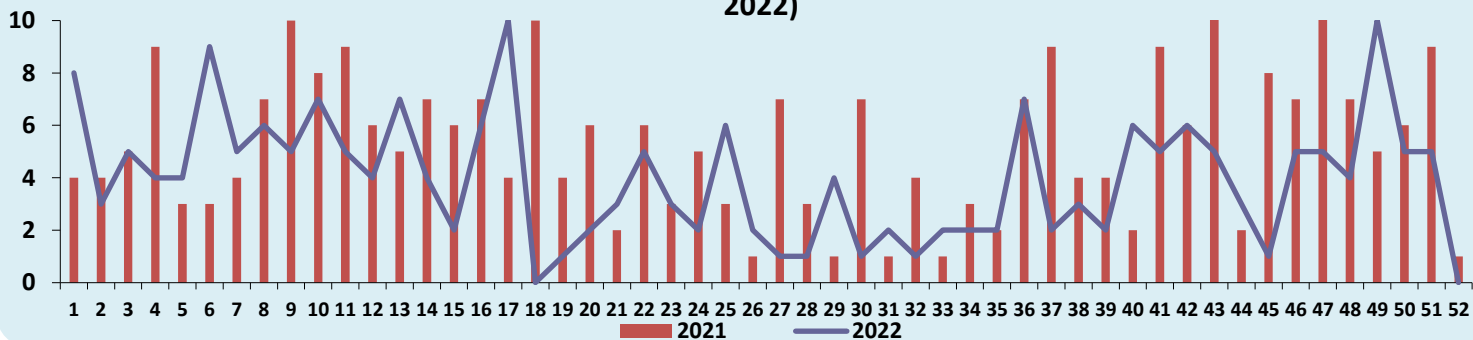
Crotálico: 0

Elapídico: 0

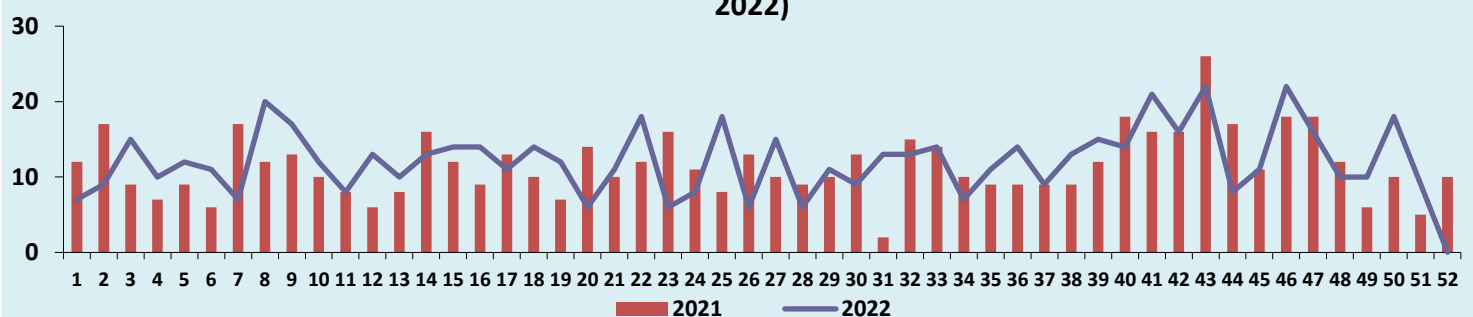
Laquético: 0

Não Peçonhenta: 16

Distribuição dos Casos de Acidentes por Serpente por Semana Epidemiológica (2021 - 2022)



Distribuição dos Casos de Acidentes por Escorpião por Semana Epidemiológica (2021 - 2022)



# Boletim Epidemiológico Regional

ANIMAIS PEÇONHENTOS

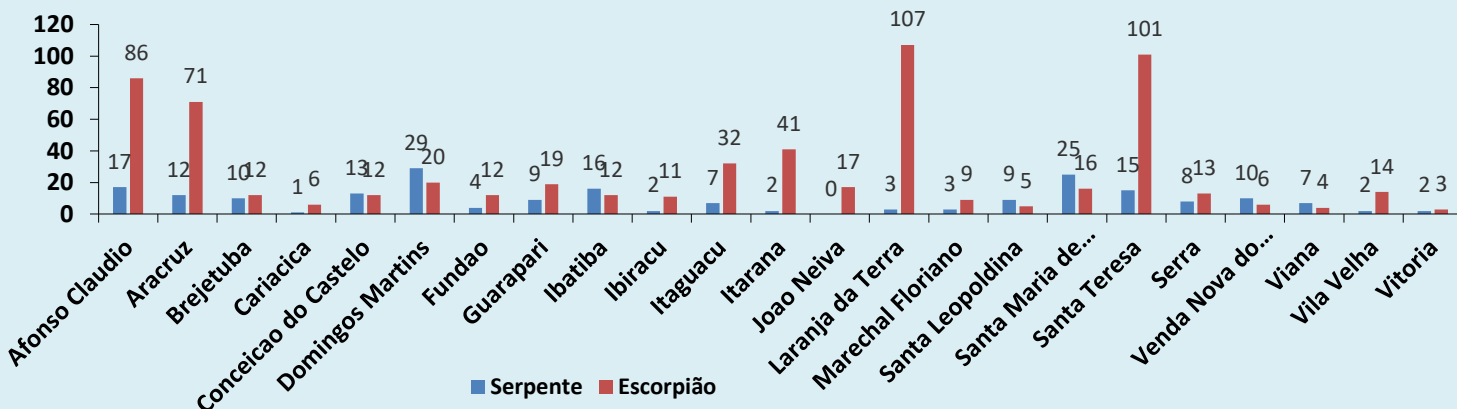


GOVERNO DO ESTADO DO ESPÍRITO SANTO  
Secretaria da Saúde

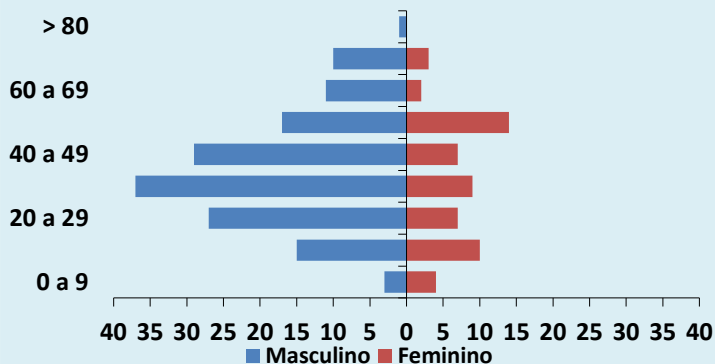


SUPERINTENDÊNCIA REGIONAL DE SAÚDE METROPOLITANA | BOLETIM Nº 38/2022 – SEMANAS EPIDEMIOLÓGICAS 1 A 51

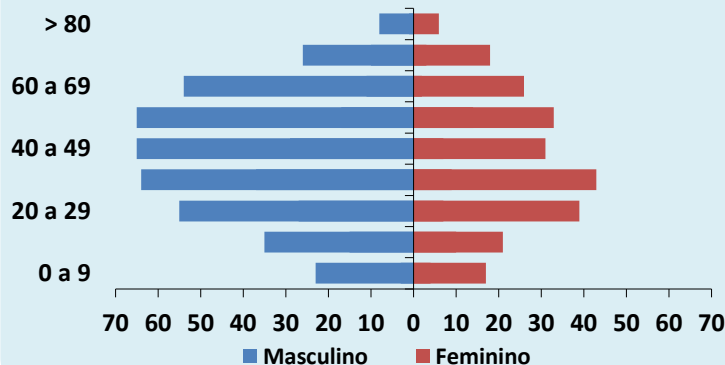
## Distribuição dos Casos de Acidentes por Serpente e Escorpião segundo o Município de Ocorrência



## Pirâmide Etária dos Acidentes Causados por Serpente



## Pirâmide Etária dos Acidentes Causados por Escorpião



## Acidente Relacionado ao Trabalho

Tipo de Animal	Ocupacional	%	Acidental	%	Ignorado	%	TOTAL
Serpente	102	49,5	88	42,7	16	7,8	206
Aranha	65	24,4	187	70,3	14	5,3	266
Escorpião	167	26,6	429	68,2	33	5,2	629
Lagarta	16	26,7	42	70,0	2	3,3	60
Abelha	21	19,6	84	78,5	2	1,9	107
Outros	25	21,2	91	77,1	2	1,7	118

# Boletim Epidemiológico Regional

ANIMAIS PEÇONHENTOS



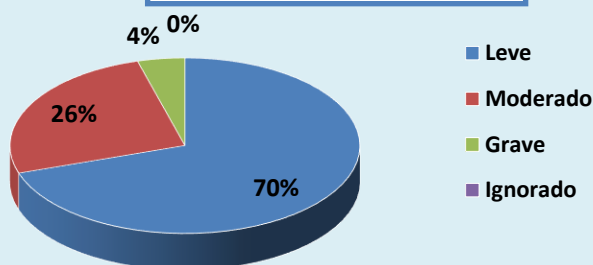
GOVERNO DO ESTADO DO ESPÍRITO SANTO  
Secretaria da Saúde



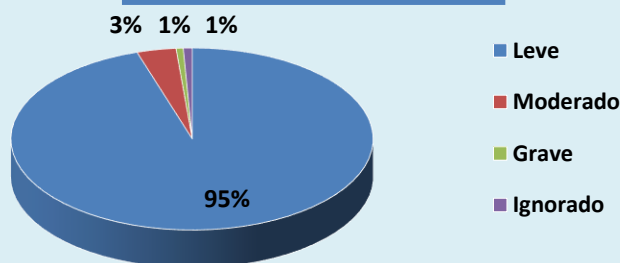
SUPERINTENDÊNCIA REGIONAL DE SAÚDE METROPOLITANA | BOLETIM Nº 38/2022 – SEMANAS EPIDEMIOLÓGICAS 1 A 51

## Distribuição das Notificações segundo a Classificação do Caso

### Serpente



### Escorpião



## Óbitos

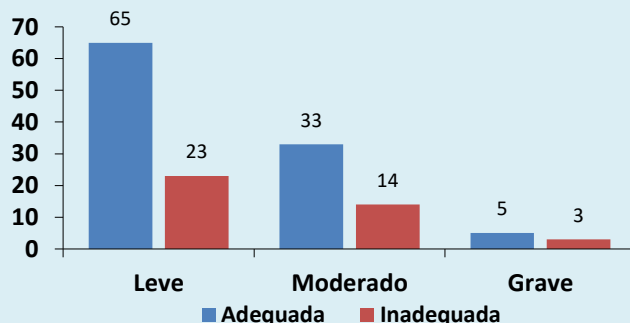


02 Óbitos

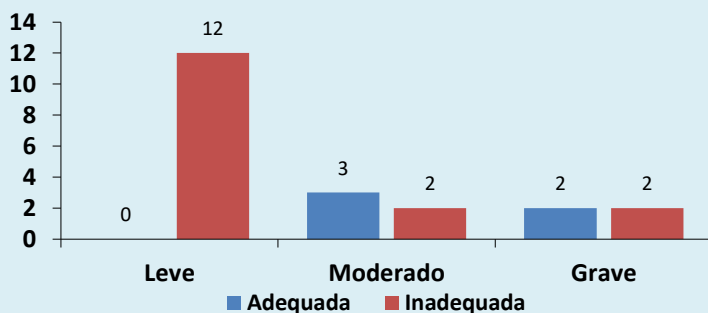
Agente Causador:  
Serpente (Domingos Martins)  
Abelha (Brejetuba)

## Avaliação de Uso de Soroterapia conforme Protocolo de Atendimento do Ministério da Saúde

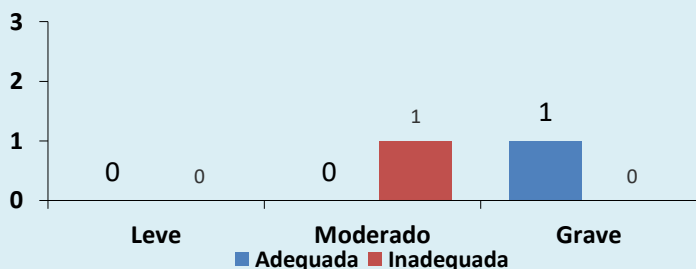
### Acidente por *Bothrops*



### Acidente por Escorpião



### Acidente por *Phoneutria*



# Boletim Epidemiológico Regional

ANIMAIS PEÇONHENTOS



GOVERNO DO ESTADO DO ESPÍRITO SANTO  
Secretaria da Saúde



SUPERINTENDÊNCIA REGIONAL DE SAÚDE METROPOLITANA | BOLETIM Nº 38/2022 – SEMANAS EPIDEMIOLÓGICAS 1 A 51

## MONITORAMENTO QUANTO AO CONSUMO DE SOROS ANTIVENENOS

Total de Ampolas de Soros Antivenenos Utilizadas (SE 50):

7

 <b>Serpente</b>	SAB 7	SABC 0	SABL 0	SAC 0	SAE 0
 <b>Escorpião</b>	SAEs 0	SAAr 0			
 <b>Aranha</b>	SAAr 0	SALox 0			
 <b>Lagarta</b>	SALon 0				

Total de Pessoas Atendidas:

6

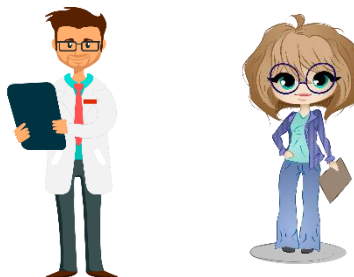
**CRIANÇA/ADOLESCENTE**  
(0 a 17 anos)



Sexo Masculino:  
00

Sexo Feminino:  
00

**ADULTO**  
(18 a 59 anos)



Sexo Masculino:  
01

Sexo Feminino:  
01

59 anos | 4 SAB

45 anos | 3 SAB

**IDOSO**  
(60 anos ou mais)



Sexo Masculino:  
00

Sexo Feminino:  
00

**Legenda:** SAB (antibotrópico) / SABC (antibotrópico crotálico) / SABL (antibotrópico laquélico) / SAC (anticrotálico) / SAE (antielapídico) / SAEs (antiescorpiônico) / SAAr (antiaraçnido) / SALox (antilooscélico) / SALon (antilonômico).

### IMPORTANTE:

O Centro de Informação e Assistência Toxicológica do Espírito Santo (CIATox) é um serviço 24h de apoio aos profissionais de saúde e à população em geral em caso de acidentes com animais peçonhentos e intoxicações.

Em caso de acidente ligue para o CIATox pelo telefone 0800 283 9904.

# Boletim Epidemiológico Regional

ANIMAIS PEÇONHENTOS



GOVERNO DO ESTADO DO ESPÍRITO SANTO  
Secretaria da Saúde



SUPERINTENDÊNCIA REGIONAL DE SAÚDE METROPOLITANA | BOLETIM Nº 38/2022 – SEMANAS EPIDEMIOLÓGICAS 1 A 51

## PREVENÇÃO DE ACIDENTES POR ESCORPIÃO

- Acondicionar lixo domiciliar em sacos plásticos ou outros recipientes que possam ser mantidos fechados, para evitar baratas, moscas ou outros insetos de que se alimentam os escorpiões.
- Manter jardins e quintais limpos. Evitar o acúmulo de entulhos, folhas secas, lixo doméstico e materiais de construção nas proximidades das casas.
- Usar calçados e luvas de raspas de couro nas tarefas de limpeza em jardins e quintais.
- Sacudir e examinar roupas e sapatos antes de usá-los, pois escorpiões podem se esconder neles e picam ao serem comprimidos contra o corpo. Examinar também roupas de cama, toalhas de banho, panos de chão e tapetes.
- Nas casas e apartamentos utilizar soleiras nas portas e janelas, telas em ralos do chão, pias e tanques. Vedar frestas e buracos em paredes, assoalhos e vãos entre o forro e a parede. Consertar rodapés despregados.
- Afastar as camas e berços das paredes. Evitar que roupas de cama e mosquiteiros encostem no chão.
- Preservar os inimigos naturais de escorpiões: aves de hábitos noturnos (coruja, João-bobo), lagartos e sapos.

## CURIOSIDADE

🐍 Cobras venenosas → São aquelas que representam risco de acidentes, pela picada, e cujo veneno ocasiona diversos sintomas. Podem conduzir à morte ☠️ caso não haja tratamento específico adequado. É importante que o tratamento seja rápido e realizado por profissionais de saúde qualificados, em unidades de atendimento médico especializadas.

🖼️ (Imagens: Arquivo/Instituto Vital Brazil)



## Capacitação de Controle e Captura de Escorpião em João Neiva – 14/10/2022

